

# СОВЕТСКАЯ АРХЕОЛОГИЯ



XVIII

А К А Д Е М И Я   Н А У К   С С С Р

ИНСТИТУТ ИСТОРИИ МАТЕРИАЛЬНОЙ КУЛЬТУРЫ

# СОВЕТСКАЯ АРХЕОЛОГИЯ

XVIII



ИЗДАТЕЛЬСТВО АКАДЕМИИ НАУК СССР  
Москва • 1953

А. А. ИЕССЕН

К ВОПРОСУ О ПАМЯТНИКАХ VIII—VII ВВ. ДО Н. Э.  
НА ЮГЕ ЕВРОПЕЙСКОЙ ЧАСТИ СССР*(Новочеркасский клад 1939 г.)*

## I

В южных районах Европейской части нашей страны нам известно громадное число памятников скифской культуры. Среди этих памятников вполне отчетливо выступает ранняя их группа, хорошо датированная первой половиной и серединой VI в. до н. э. К этой группе относятся такие широко известные курганные погребения, как обнаруженные на Кубани в Келермесской станице (1903 и 1904 гг.), в Ульском ауле (сел. Уляп, 1898, 1908, 1909, 1910 гг.), в Костромской станице (1-й Разменный курган, 1897 г.). На Украине к этой же хронологической группе следует отнести Мельгуновский курган (1763 г.) и ряд курганов на Киевщине и Полтавщине.

Более ранние памятники скифской культуры нам почти не известны и, во всяком случае, совершенно не разработаны. Между тем бесспорно, что скифская культура нашего юга сложилась не в VI в. до н. э., а значительно раньше — еще в VIII в. или в начале VII в., так как по письменным источникам северные племена скифов появляются в Закавказье и Передней Азии не позже начала VII в.

Таким образом, известные нам и всеми признаваемые за наиболее ранние памятники скифской культуры, несомненно, не характеризуют первых этапов сложения и развития этой культуры, а относятся уже к тому времени, когда заканчиваются или закончились скифские походы в страны Передней Азии и когда в пределах Северного Причерноморья, на периферии основной территории собственно скифских и ближайшим образом связанных с ними в культурном отношении племен возникают первые поселения греков-колонистов.

В этих условиях очень большое значение приобретает всякая возможность осветить культуру VIII—VII вв. до н. э. Можно не сомневаться в том, что среди уже известных нам археологических материалов значительное количество должно быть отнесено к этому времени, но недостаточная разработка вопросов их относительной и абсолютной хронологии не позволяет еще бесспорным образом определить их дату и их место в истории развития культуры первых крупных объединений племен нашего юга — киммерийцев и скифов. Мы часто ограничиваемся отнесением подобных памятников и материалов к «предскифскому» периоду, к концу

эпохи бронзы, к «киммерийской культуре» и т. п., без достаточно четкого определения и дифференциации этих понятий.

Весьма показательно в этом отношении состояние вопроса о киммерийской культуре. За самые последние годы мы видели попытки отнести к исторически нам известным киммерийцам и кобанскую культуру горного Кавказа <sup>1</sup>, и кызыл-кобанскую культуру Крыма (П. Н. Шульц) <sup>2</sup>, и собственно-галльштатскую культуру Дунайских стран со включением в нее сходных явлений на территории СССР (Ф. Ханчар) <sup>3</sup>. О. А. Гракова называет «киммерийской» срубную культуру северного Причерноморья на втором этапе ее развития, в начале I тысячелетия до н. э. <sup>4</sup>, тогда как М. И. Артамонов склонен киммерийской считать катакомбную культуру медно-бронзовой эпохи, доживающую в степном Предкавказье до предскифского времени <sup>5</sup>. Очевидно, что ясность в этом вопросе, как и в теснейшим образом с ним связанном вопросе о начальном этапе скифской культуры, может быть достигнута лишь по мере значительного уточнения нашей осведомленности о конкретном ходе культурного развития нашего юга в X—VII вв. до н. э., что в свою очередь невозможно без тщательного определения относительной и абсолютной хронологии отдельных памятников, отдельных типов изделий, культурных комплексов и групп.

Несомненно, что для разработки всех этих вопросов требуются усилия многих специалистов, требуется повторное исследование уже известных и накопление новых археологических источников. Предлагаемые ниже вниманию читателей соображения и должны послужить одной из таких попыток подойти на сравнительно небольшом и узком круге источников к частичному решению поставленного вопроса.

Мы имеем в виду рассмотреть одно из характерных слагаемых материальной культуры интересующего нас времени, а именно древнейшие на нашем юге бронзовые принадлежности конской узда, а затем попытаемся определить их датировку и значение последней для общей хронологии памятников юга СССР.

Поводом к разработке этой темы послужила находка в 1939 г. в Новочеркасске клада бронзовых изделий.

Клад этот найден при земляных работах на огороде под городом рабочим П. А. Лодкиным и тогда же передан в местный музей. В составе клада (рис. 1) имелись топор кобанского типа, две пары удила, два отдельных звена от двух других пар удила, пара псалиев и обломок стержня. Кроме этих изделий из бронзы, вместе с ними была найдена еще половина бронзовой же литейной формы <sup>2</sup> для отливки бронзовых втульчатых наконечников стрел или, возможно, их восковых моделей.

Новочеркасский клад интересен прежде всего по сочетанию в одном комплексе топора, удила, псалиев и литейной формы для наконечников стрел, до сих пор в такой комбинации не встречавшихся, но, несомненно, синхронных.

<sup>1</sup> Статья «Киммерийцы и киммерийская культура». ВДИ, 1949, № 3, стр. 14—26, в частности, стр. 25.

<sup>2</sup> Доклад П. Н. Шульца в ЛОНИМБ 26.IV.1949 г.

<sup>3</sup> Fr. H a n č a r. Hallstatt-Kaukasus. «Mitt. d. Österr. Ges. f. Anthropologie, Ethnologie und Prähistorie», LXXIII—LXXVII, вып. 1—3, Wien, 1947, стр. 152—167; е г о ж е. Hallstatt und der Ostrau. Ein Beitrag zur Klärung des Kimmierproblems. Сборник «Гаврил Кацаров», 1, София, 1950, стр. 265—274.

<sup>4</sup> О. А. К р и в ц о в а - Г р а к о в а. Алексеевское поселение и могильник. Труды ГИМ, XVII, 1948, стр. 160—164.

<sup>5</sup> М. И. А р т а м о н о в. К вопросу о происхождении скифов. ВДИ, 1950, № 2, стр. 37—47, особенно стр. 47.

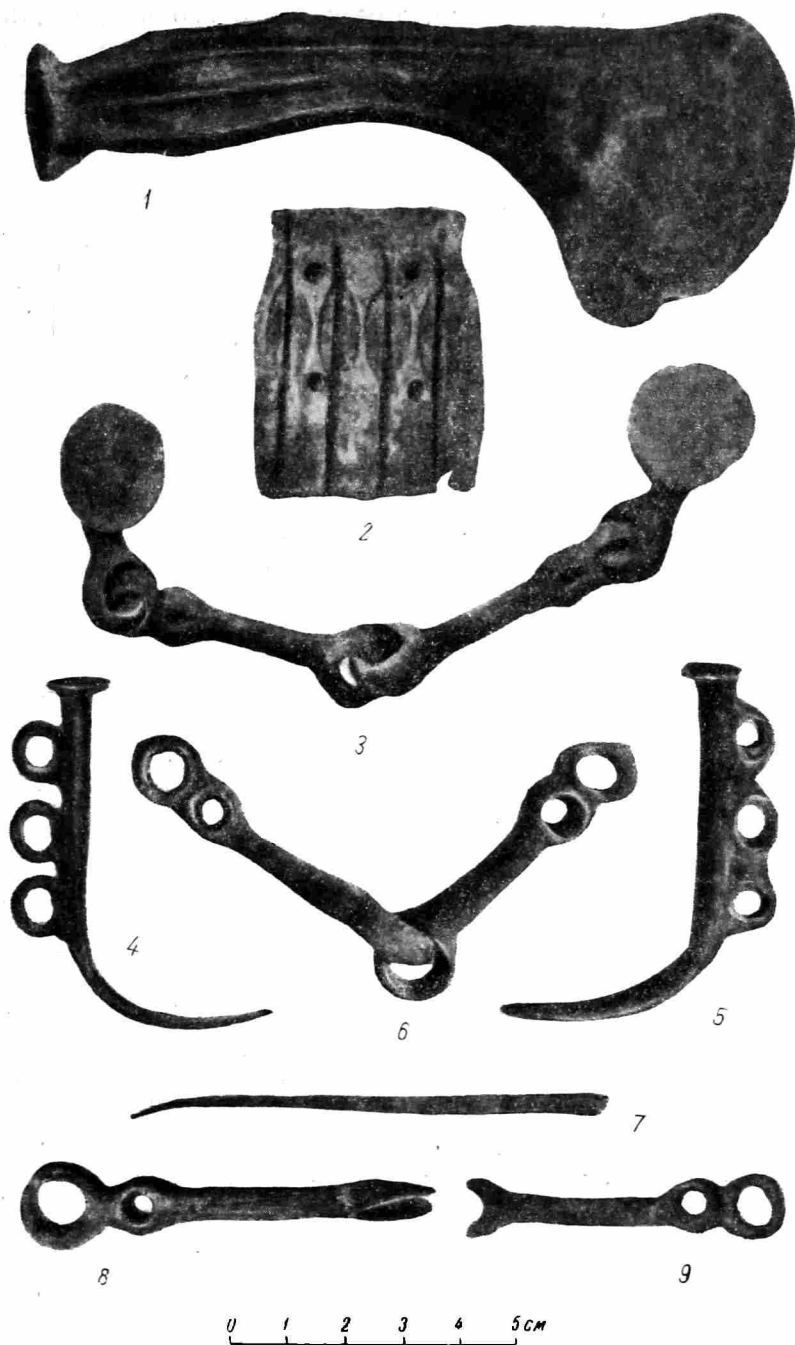


Рис. 1. Новочеркасский клад 1939 г. Новочеркасский музей.

Сочетание это позволяет несколько уточнить наши представления о хронологии памятников первой половины I тысячелетия до н. э. Топор, удила и псалии этого комплекса принадлежат к типам, ставшим известными по находкам в Верхнекобанском могильнике и обычно так и относимым к характерным для кобанской культуры типам. Что же касается наконечников стрел, то они относятся к втульчатым двуперым наконечникам раннескифского типа.

Для того чтобы подойти к более обоснованной датировке как отдельных слагаемых нашего комплекса, так и всего его в целом, необходимо прежде всего рассмотреть вопрос об относительной хронологической позиции удил и псалиев из Новочеркасска в истории развития узды на Северном Кавказе.

## II

Возраст того типа уздечного набора, который представлен в Новочеркасской находке, можно определить только после общего обзора ранних

типов бронзовых удил и псалиев нашего юга. При этом с самого начала нужно иметь в виду, что в отношении этого элемента материальной культуры мы наблюдаем значительную общность на территории Северного Кавказа, Подонья и Украины, что заставляет нас относящиеся сюда находки рассматривать совместно.

На всем этом пространстве мы сейчас знаем три основных типа бронзовых удил (рис. 2). Все они двучастные, состоят из двух звеньев (колен), соединенных кольцами на внутренних концах. Различаются удила по оформлению наружных концов. У первого типа, представленного в Новочеркасской находке, эти концы состоят из двух последовательно расположенных круглых колец, у второго типа на наружных концах имеется лишь по одному круглому кольцу, тогда как у третьего типа эти кольца получают форму стремечка, дужка которого обра-

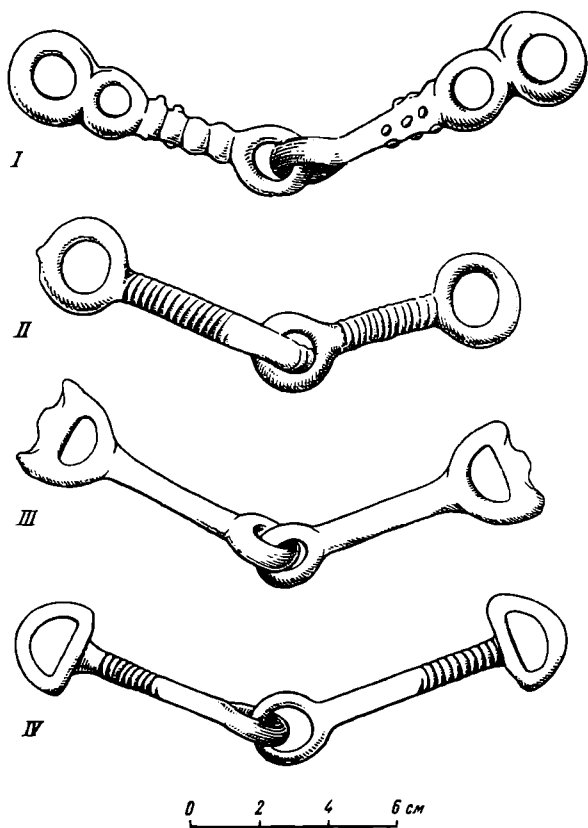


Рис. 2. Типы бронзовых удил.

Т и п ы: I — из Геленджика, музей Грузии; II — из Кисловодска, Эрмитаж; III — из Черняхова, Исторический музей в Киеве; IV — из Ростова, Ростовский музей.

щена к середине удил. В редко встречающемся четвертом типе кольца имеют форму латинского D или же перевернутого стремечка, прямой стороной обращенного во внутрь.

В деталях внешней формы удил, в соотношении частей, в наличии или отсутствии дополнительных звеньев для крепления повода и, наконец, в орнаментации каждый из намечаемых типов даст ряд вариаций, не имеющих особого значения для целей данной работы, но, несомненно, требующих учета при дальнейшем накоплении и исследовании материала. Более существенен вариант, обозначаемый нами ниже как тип II-A: удила с однокольчатыми концами, отлитые совместно с псалиями, подвижно соединенными с ними; затем — некоторые другие варианты, выделенные ниже в особую группу. Все рассматриваемые нами удила — литые, причем для отливки их использовались сложные формы. Исключение

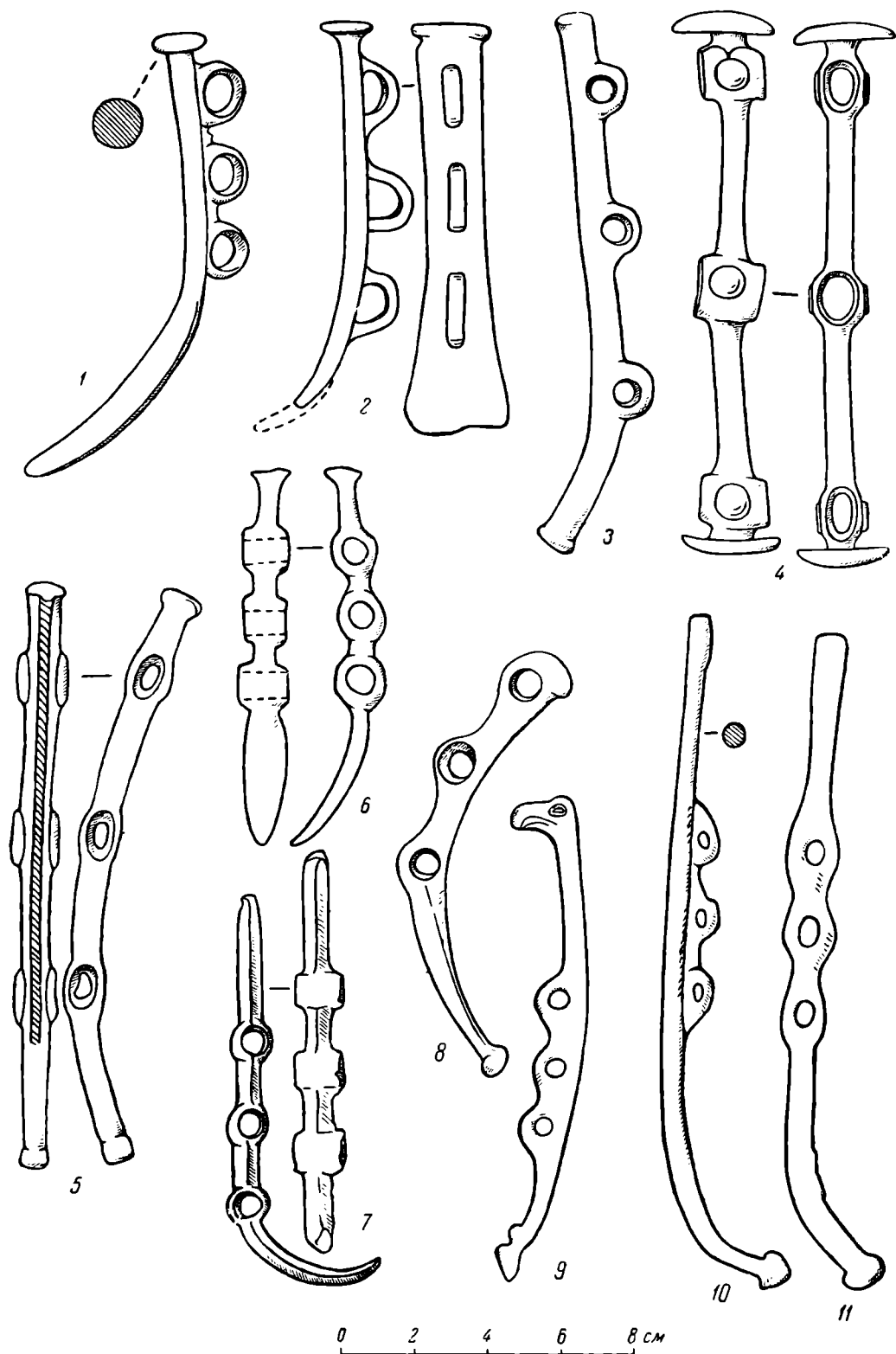


Рис. 3. Типы псалней к бронзовым удилам:

1 — ст. Чернышевская, Новочеркасский музей; 2 — ст. Ханская, Майкопский музей; 3 — Ростов-на-Дону, Ростовский музей; 4 и 5 — Кисловодск, Эрмитаж; 6, 10 и 11 — б. Каневский уезд, Исторический музей в Киеве; 7 — Старая Толучеева, Воронежский музей; 8 — Нижнекурморская, Новочеркасский музей; 9 — б. Роменский уезд, Исторический музей в Киеве. — 1—9 — бронза: тип I — 1, тип I-A — 2, тип II — 3, тип III — 4—7, тип IV — 8, тип V — 9; железные псални — 10 и 11.

составляет только одна пара кованых удил, разбираемая в конце последующего обзора.

Что касается псалиев, то они при всех типах бронзовых удил имеют одну общую черту: наличие трех петель или трех сквозных отверстий, что четко отграничивает рассматриваемую нами группу от позднейших бронзовых и железных псалиев с двумя отверстиями и вместе с тем связывает их в одну группу с железными и костяными псалиями трехдырчатых и трехпетельчатых типов.

Нами ниже рассматриваются только бронзовые псалии ранней группы. Среди них могут быть выделены различные типы (рис. 3). Из них I тип, к которому следует отнести экземпляры Новочеркасской находки, характеризуется круглым стержнем, обычно со шляпкой на одном конце и с изогнутой расширенной плоской лопастью или острием на другом; на прямом участке стержня помещены три литые петли. Вариантом этого типа является тип I-A, характеризуемый заменой округлого стержня более или менее широкой пластиной. II тип представлен трехпетельчатыми же, но по всей длине стержневидными псалиями; один конец их обычно изогнут. К третьему типу мы относим стержневидные псалии, прямые или изогнутые, у которых петли заменены сквозными отверстиями, образующими выступающую с обеих сторон трубку. Концы этих очень разнообразных псалиев часто снабжены шляпками. IV тип псалиев отличается от предыдущего отсутствием трубок, замененных здесь простыми отверстиями в стержне, причем в некоторых случаях трудно сказать, имеем ли мы дело собственно с отверстиями в стержне («трехдырчатые псалии»), или с сильно сокращенными петлями псалиев II типа. И этот тип, как и III тип, представляет собой группу весьма разнообразных форм, из которых можно выделить в качестве V типа бронзовые псалии с тремя отверстиями, украшенные головками животных или птиц.

Кроме этих бронзовых псалиев с некоторыми бронзовыми удилами, встречаются железные псалии с тремя петлями или отверстиями, а также роговые и костяные псалии с тремя сквозными отверстиями, часто украшенные зооморфными деталями.

Значительный интерес представляет сочетание определенных типов удил и псалиев в отдельных уздечных наборах. К сожалению, количество вполне достоверных комплексных находок не так велико, чтобы можно было судить о взаимных комбинациях всех основных типов. Однако в общих чертах, отвлекаясь от исключений, можно сказать, что первый тип удил обычно встречается с псалиями I типа, второй тип удил — с псалиями типов I-A и II, а третий тип удил — с бронзовыми псалиями IV (и V) типа, а также с псалиями железными и костяными. В ряде случаев с удилами третьего типа мы встречаем псалии III типа, сочетающиеся также и с удилами второго типа.

Нам прежде всего необходимо дать обзор фактического материала, которым мы сейчас располагаем для классификации и хронологической оценки этих различных типов. При этом, однако, нужно иметь в виду, что излагаемый ниже материал никогда не подвергался специальному рассмотрению, вследствие чего мы, несомненно, не сможем дать исчерпывающего его учета. Вероятно, что рассеянные во многих музеях находки частично остались нам неизвестными, частично же известны по настолько неполным данным, что судить о их типе не представляется возможным.

В отношении классификации псалиев интересующего нас периода за последнее время проделана довольно значительная работа, главным образом на основе средневропейского материала. Сюда относятся работы

И. Нестора<sup>1</sup>, С. Галлуса и Т. Хорвата<sup>2</sup>, Х. Потратца<sup>3</sup> и, наконец, Я. Харматта<sup>4</sup>. Последняя работа, дающая наиболее обстоятельную классификацию, стала мне известна лишь после написания настоящей статьи.

Не имея возможности в данной связи подробно останавливаться на этих работах, в целом представляющих значительный интерес и для проблем, связанных с историей и археологией нашего юга, мы сейчас должны ограничиться лишь несколькими замечаниями по их поводу в части, касающейся уздечного набора.

Прежде всего обращает на себя внимание утрата интереса к самим удилам. Если Нестор в своей работе рассматривает удила и псалии на равных основаниях, указывая лишь на большую изменчивость последних, то в работе Галлуса рассмотрение удил оказывается совершенно поверхностным доведением к основному разбору псалиев. Харматта, наконец, вообще об удилах не говорит. Тем самым искусственно разрывается единый по своему назначению предмет — конская узда, без учета изменений которой в целом не могут быть правильно поняты и изменения отдельных ее частей.

Во-вторых, необходимо признать, что классификации псалиев в этих работах явно исходят из анализа средневропейского материала и поэтому не могут быть приняты без изменений для других территорий. Во многом эти классификации расходятся с предложенной нами; в особенности Я. Харматта дает более детализованный разбор тех форм, которые хорошо представлены в Венгрии, а у нас объединены главным образом в нашем III типе. В ряде случаев можно оспаривать отнесение тех или иных находок к устанавливаемым этими авторами типам.

Поскольку нашей задачей сейчас является не детальное изучение венгерского материала, а попытка дать самостоятельный разбор северокавказских и связанных с ними находок, мы можем ограничиться только сопоставлением имеющихся классификаций псалиев (табл. 1).

Не указанные в таблице типы Харматта и Потратца относятся к не рассматриваемым нами находкам в Средней Европе и Передней Азии.

Несмотря на известное неудобство, связанное с применением новой нумерации типов, мне представляется, что для нашей территории и для нашего материала предлагаемая нами схема более соответствует исторической последовательности появления этих типов, чем типология Харматта.

Исторические выводы, сделанные в работах Галлуса — Хорвата и Харматта на основе изучения псалиев, сейчас не могут служить предметом нашего рассмотрения.

Прежде чем переходить к изложению конкретного материала, нам необходимо сделать оговорку относительно использованных в дальнейшем определений металла. Так как анализа металла интересующих нас изделий не производилось, мы пользуемся в основном определениями «медь» или «бронза», данными в наших источниках, лишь в немногих случаях изменяя их на основании визуального определения. В этом направлении еще нужна тщательная проверка и большая аналитическая работа.

<sup>1</sup> J. Nestor. Zu den Pferdegeschirrbronzen aus Stillfried a. d. March. «Wiener Prähistorische Zeitschr.», XXI, Wien, 1934, стр. 103—130.

<sup>2</sup> S. Gallus et T. Horváth. Un peuple cavalier préscythique en Hongrie. Dissertationes Pannonicae, ser. II, № 9, Budapest, 1939, 168 стр. и 89 табл. Первому автору принадлежат классификация и публикация венгерского материала, второму — его сопоставление с соседними областями, главным образом с Восточной Европой.

<sup>3</sup> H. Potratz. Рецензия на книгу Галлуса и Хорвата. PZ, 30/31, Berlin, 1939/1940, стр. 463—467.

<sup>4</sup> J. Harmatta. Le problème cimmérien. «Archaeologiai Értesítő», ser. III, т. VIII/IX, Budapest, 1948, стр. 79—132.

Таблица 1

Соответствие типов бронзовых псалиев по разным авторам

В настоящей работе	Харматта 1948 г.	Потратц 1940 г.	Галлус 1939 г.	Нестор 1934 г.
I. Трехпетельчатые лопастные или заостренные	} IV	IV	—	—
I-A. То же, пластинчатые				
II. То же, стержневидные изогнутые	III	—	—	—
III. Трехрубчатые	I	} I	} I, II, III	} I
а) прямые и изогнутые со шляпками				
б) без шляпок				
в) переогнутые по середине со шляпками	II	II	II-A	II
IV. Трехдырчатые	—	—	—	—
V. Зооморфные	—	—	—	—
Псалии цельнолитые, со звеном удил (типа Константиново)	VI	—	—	—

Несколько слов нужно сказать относительно термина «псалий». Термин этот, давно привившийся в русской археологической литературе, но совершенно непонятный для не-археолога, следовало бы заменить другим, более бесспорным.

Дело в том, что введший это слово в нашу литературу академик Стефани<sup>1</sup> сам указывал, что греческий термин ψάλλιον соответствует предлагаемому его употреблению, «если только под этим названием действительно разумелись те части конских удил, которые снаружи, с обеих сторон, заканчивали часть, клявшуюся в рот лошади»<sup>2</sup>.

В последующее время были высказаны сомнения в правильности понимания этого термина: так Перниче считал, что греки псалием называли узду в целом, а боковую часть именовали λύκος («волк») <sup>3</sup>. В нашей литературе, наряду с термином «псалий», употребляются обозначения: мундштуки, трезеля, баранчики, костыльки, усики, нащечники.

Технически назначение псалиев в интересующих нас уздах было двояким: они препятствовали значительному боковому смещению удил в рту лошади и вместе с тем служили для крепления удил к ремненным частям оголовья. Поэтому совершенно неправильно именование их мундштуками или мундштучными частями, как это, например, делала П. С. Уварова<sup>4</sup>; сходство псалиев со щечками современного мундштука, служащими для рычажного действия поводом, чисто внешнее. Также неверно наименование псалиев трезелями, так как современные трезельные удила часто не имеют боковых частей, а при наличии боковых стержней, препятствующих протягиванию удил, последние у нас именуется усиками. Усиками называются и стерженьки на цепочке, служащие для крепления удил в кольцах оголовья. Таким образом, по соответствию с современной терминологией наиболее правильным будет именовать псалии усиками.

<sup>1</sup> ОАК, 1865, стр. 186.

<sup>2</sup> ОАК, 1876, стр. 123.

<sup>3</sup> E. Pernice. Griechisches Pferdegeschirr, LVI. Winkelmann-Programm, Berlin, 1896, стр. 34, прим. 30.

<sup>4</sup> МАК, VIII, стр. 30—34.

Названия «костыльки» в современной терминологии конской узды я не знаю, тогда как термин «баранчики», очевидно, ведет свое начало от находчиков костяных псалиев, украшенных головками «барана» или коня и часто встречающихся в курганах скифского времени на Украине. Термин «нащечники» совершенно не соответствует действительности, так как устики, или псалии, вовсе не ложатся на щеку коня.

### III

Первый тип удила известен сейчас в довольно большом числе экземпляров (не менее 50). Судя по имеющимся данным, это был стойкий, выработанный тип, относительно мало варьировавшийся.

Удила этого типа, как уже упоминалось, имеют на наружных концах по два кольца, причем обычно крайнее значительно больше второго. Прямые стержни звеньев удила имеют или гладкую поверхность, или же снабжены литыми насечками, небольшими шипами, или, наконец, воспроизведением обмотки. Все эти неровности должны были увеличивать строгость удила.

Для того чтобы наружные кольца удила с обеих сторон рта лошади могли лежать в одной плоскости, звенья удила отливаются неодинаковыми; одно из них имеет как внутреннее, так и внешние кольца в одной плоскости, тогда как у второго звена плоскость внешних колец поставлена под прямым углом к внутреннему кольцу, в свою очередь подвижно соединенному с внутренним кольцом первого звена и образующему с ним угол, колеблющийся около прямого. Наружные кольца иногда подвижно соединены с отлитыми совместно с удилами дополнительными звеньями, имеющими вид кольца со стержневидным отростком, согнутым под прямым углом и снабженным на конце ординарной или двойной шляпкой. К этому дополнительному звену, под его шляпкой, или же непосредственно к внешнему кольцу удила крепился повод. Устройство повода, вероятно, было таким же, как и в Пазырыкских курганах, где ременный повод пропускался через кольцо удила и затем протягивался через прорезь в своем пропущенном конце; оба повода соединялись петлей, завязанной на конце одного из них и подвижно накинутой на второй<sup>1</sup>. Второе, меньшее, кольцо на концах удила оставалось свободным для соединения удила с оголовьем.

Для этого соединения использовались бронзовые литые псалии, также имеющие довольно стойкие формы. Типичными являются псалии Новочеркасского клада. Изогнутый стержень на выпуклой стороне в прямой своей части снабжен тремя петлями. Прямой конец псалия имеет шляпку, а изогнутый оканчивается более или менее широкой лопастью или же, в более редких случаях, острием. Конструкция узды здесь могла быть только одной: оголовье на щеках лошади (по современной терминологии — щечный ремень) имеет три ременных отростка; крайние служат для удержания на оголовье псалия, пропускаются через верхнюю и нижнюю петли последнего и закрепляются узлом; средний отросток ремня проходит через второе с наружного края отверстие удила и затем крепится к средней петле псалия. Таким образом, в узде этого типа удила расположены позади псалиев<sup>2</sup>; у последних изогнутый конец обращен вперед и, по всей вероятности, вниз; прямых доказательств последнему мы, однако, не имеем. В самом изгибе псалия, вероятно, следует видеть

<sup>1</sup> М. П. Грязнов. Первый Пазырыкский курган. Л., 1950, стр. 54—55, рис. 20.

<sup>2</sup> Ср. М. П. Грязнов. Памятники Майэмирского этапа эпохи ранних кочевников на Алтае. КСИИМК, XVIII, 1947, стр. 10, рис. 3, 1.

переживание более древней формы псаля из рога или клыка. Отдельные экземпляры подобных псаляев с тремя сквозными отверстиями нам известны и из Верхнекобанского могильника <sup>1</sup>.

На отдельных вариантах этих общих элементов описанного типа узды мы остановимся ниже при перечислении известных нам находок. Распределяются они следующим образом:

1. Верхнекобанский могильник. Удила без псаляев из собрания Ольшевского (Государственный Исторический музей). С наружными кольцами удил соединены добавочные звенья для повода, шляпка которых оформлена в виде прорезного колесика (рис. 4, 3) <sup>2</sup>.

2. Оттуда же в Историческом музее имеются пара удил и два псаля, поступившие из собрания А. С. Уварова <sup>3</sup>. В отличие от всех остальных известных удил этого типа концевые кольца расположены не в одной плоскости, а в двух, под углом в 90° (рис. 4, 1). Благодаря этой особенности, наружное кольцо удил располагалось в одной плоскости с натянутым поводом, а не под углом к ней, как это было неизбежно при обычном расположении этих колец <sup>4</sup>.

3. Оттуда же, удила I типа без дополнительных звеньев и псаляев. Найдены при раскопках Шантра в 1881 г. в могиле № 12 (Сен-Жерменский музей) <sup>5</sup>.

4. Оттуда же в Сен-Жерменском музее имеется пара удил собрания Шантра с дополнительными звеньями для поводьев <sup>6</sup>. Вторые кольца наружных концов в этом экземпляре сокращены до минимального отверстия. Таким образом, в данном экземпляре мы видим переход к удилам II типа. Псаляев нет (см. рис. 12, 2).

5. Из Баксанского ущелья в Эрмитаже хранится пара удил с двумя изогнутыми по всей длине трехпестельчатыми псалями, оканчивающимися остриями, а не лопастями. Эта пара псаляев наиболее близка по своей форме к очертаниям кабаньего клыка. Происходит этот набор из собрания Ольшевского (рис. 4, 2) <sup>7</sup>.

6. Пара удил I типа с одним дополнительным звеном для повода, но без псаляев, находилась на выставке XII Археологического съезда в Харькове в 1902 г. в коллекции В. Р. Апухтина, собиравшейся в районе Пятигорска и Кабарды <sup>8</sup>.

7. На Баксане, у сел. Заюкова в 1949 г. найдена пара таких же удил, также с одним звеном для повода, в погребении № 2, раскопанном К. Э. Гриневичем. Погребение дало хороший комплекс находок, в том числе бронзовый топор кобанского типа, поступивший в музей в Нальчике <sup>9</sup>.

<sup>1</sup> E. Chantre. Recherches anthropologiques dans le Caucase, t. II, Paris — Lyon, 1886, табл. XX bis, рис. 10; П. С. Уварова. Могильники Северного Кавказа. МАК, VIII, М., 1900, табл. XXXIX, 2 и LXIV, 1.

<sup>2</sup> П. С. Уварова. Ук. соч., табл. XXXVII, 1.

<sup>3</sup> Там же, стр. 31, рис. 35.

<sup>4</sup> См. М. П. Грязнов. Ук. соч., стр. 9.

<sup>5</sup> E. Chantre. Ук. соч., т. II, стр. 27, рис. 3; на стр. 28, однако, дана ссылка на табл. XXX bis, № 5, т. е. на изображение удил II типа. Так как П. С. Уварова (МАК, VIII, стр. 30—33) указывает на наличие в Сен-Жерменском музее четырех пар удил из Кобанского могильника, что подтверждает и сам Шантр (Rapport sur une mission..., Archives des missions scientifiques, ser. 3, t. X, Paris, 1883, стр. 208—209), то, очевидно, удила из могилы 12 остались неизданными; на упомянутой таблице имеются изображения трех пар удил, из которых ни одна не соответствует показанным на рис. 3.

<sup>6</sup> E. Chantre. Ук. соч., табл. XXX bis, № 2.

<sup>7</sup> S. Gallus et T. Horváth. Ук. соч., табл. LXXVIII (мелкое изображение среди других вещей).

<sup>8</sup> Фотографии выставки, планшет 105.

<sup>9</sup> МИА, № 23, 1951, стр. 136, рис. 14.

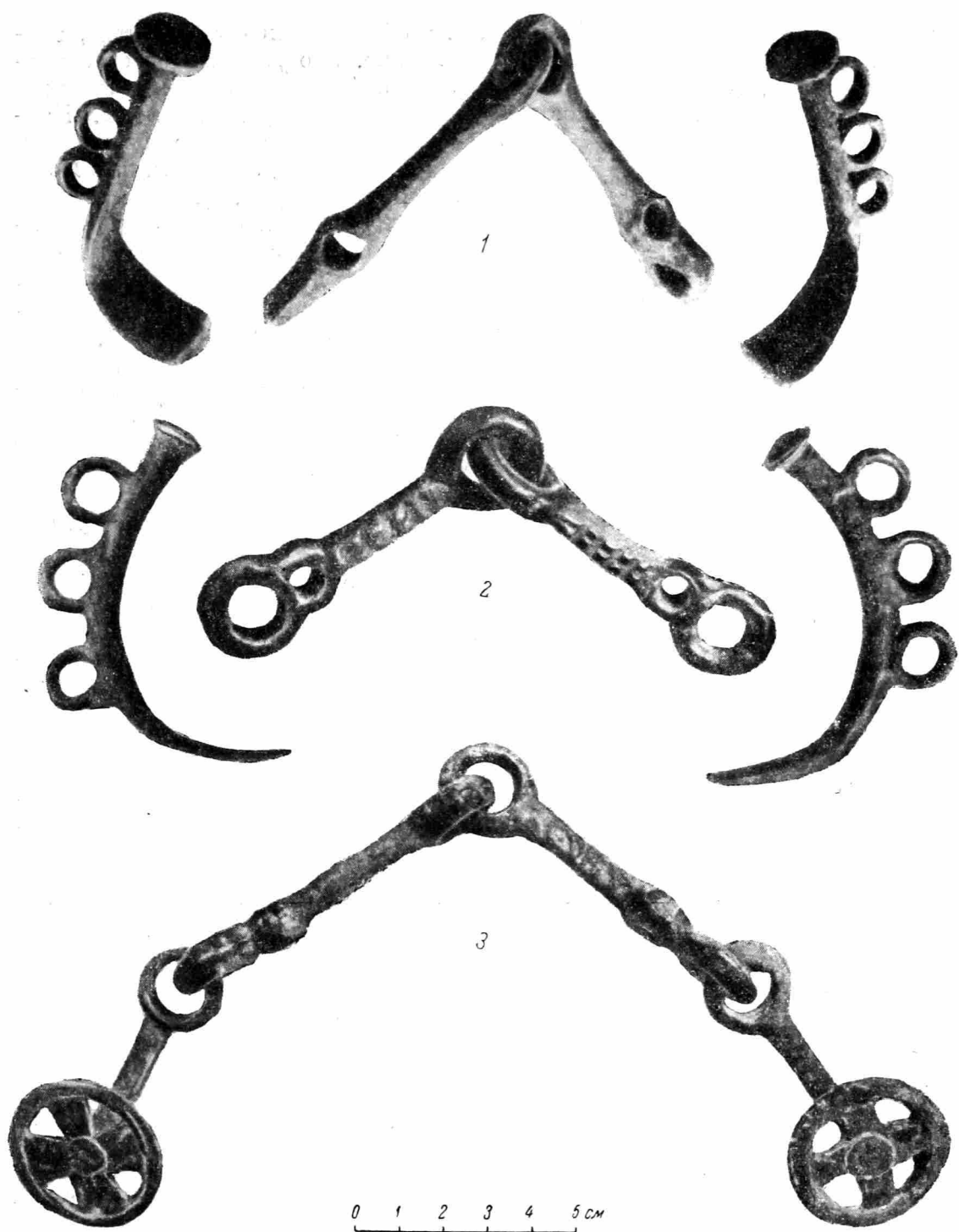


Рис. 4. Удила I типа:

1 и 3 — Кобанский могильник, Исторический музей в Москве; 2 — Баксанское ущелье, Эрмитаж.

8. Одно звено таких же удил вместе с одним псалием особой формы найдено в 1948 г. в каменном ящике № 2 у сел. Каменноостского на Малке экспедицией Е. И. Крупнова<sup>1</sup>. Псалий — стержневидный с тремя

<sup>1</sup> Е. И. Крупнов. Археологические исследования в Кабардинской АССР в 1948 г. «Ученые записки Кабард. научно-исслед. ин-та», V, Нальчик, 1950.

сквозными отверстиями-трубками, т. е. в общем подходит к III типу псалиев, о котором нам придется говорить ниже. Его уникальной особенностью, однако, является раздвоение одного (нижнего?) конца стержня надвое. На боковой поверхности трубок имеются круглые налесты. Комплекс находок из этого погребения весьма характерен; он поступил в Исторический музей (рис. 5). Единственная аналогия трубчатого псалия с раздвоенным концом известна мне лишь из Чехословакии по литературной ссылке<sup>1</sup>

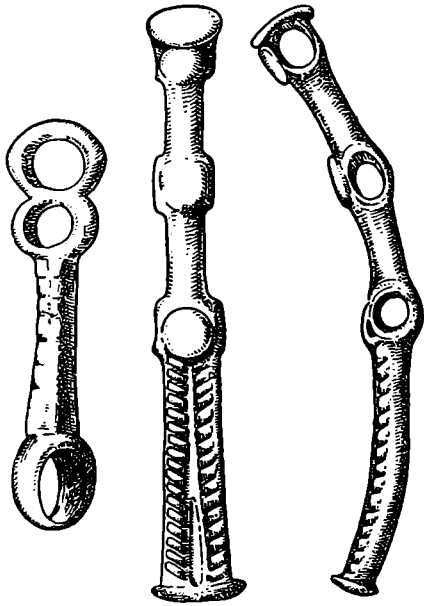


Рис. 5. Псалий и удила из Каменомостского могильника. Исторический музей в Москве.

9. В Пятигорском музее с 1934 г. хранится коллекция из Эссентуков, в состав которой входят четыре пары удил I типа, все со звеньями для поводьев, 8 типичных трехпестельчатых псалиев с изогнутой лопастью и, кроме того, 5 больших прорезных пуговиц или блях (одна пуговица меньшего размера), два больших массивных литых кольца и два кольца меньшего размера (по величине соответствующие браслету; одно из этих колец не поступило в музей и осталось у находчика); наконец, имеется одна фигурная бляшка с полукруглым вырезом (рис. 6 и 6а). Вещи эти найдены были в насыпи кургана во дворе Г. В. Горепеккина в 1916 г. при земляных работах; лежали они одной кучкой, без каких-либо следов костей.

Несомненно, что все эти предметы являлись частями конского убора. Металл этой находки определен в Пятигорске как бронза.

9а. Интересный комплекс с парой удил I типа (с дополнительными привесками) и несколькими псалиями (3 или 5) I типа найден в 1950 г. на Лермонтовском разъезде и поступил в Пятигорский музей. Комплекс еще не издан.

9б. Другой комплекс найден весной 1951 г. на северо-восточном склоне Бештау и также поступил в Пятигорский музей. В его составе одни удила I типа с дополнительными звеньями и, возможно, 2 псалия I типа (если они не относятся к предыдущей находке). Кроме того, в его составе 4 бронзовых втульчатых наконечника стрел с листом овально-ромбических очертаний, а также ряд других предметов. Комплекс этот также еще не издан.

Ряд подобных же удил найден в бассейне Кубани.

10. Из хищнических раскопок в юрте станицы Махосhevской, производившихся около 1895 г., происходят поступившие в Эрмитаж пара удил без дополнительных привесок и 7 экземпляров псалиев, того же типа, что и предыдущие (рис. 7, 1)<sup>2</sup>. Вместе с ними поступили три медных

стр. 251—252, рис. 49—50; е го же. Археологические работы в Кабарде и Грозненской области. КСИМК, XXXII, 1950, стр. 97, рис. 26, 21 и 22.

<sup>1</sup> Пражский музей, из Стодулки; упомянут у S. Gallus et T. Horváth (ук. соч., стр. 30).

<sup>2</sup> Инв. Ку 1895, 2/5—6. Архив ИИМК, ф. 1, дело 1895 г., № 109, л. 86, 109 и 134. Два псалия изданы у S. Gallus et T. Horváth (ук. соч., табл. LXXIII, 4—5).



Рис. 6. Находка из Эссентуков. Пятигорский музей.

раннескифских прорезных навершия — два втульчатых с фигурками оленя и третье, без изображения, на железном стержне<sup>1</sup>. Вещи эти поступили от атамана Майкопского отдела в 1895 г. в Кубанский статистический комитет с указанием на находку в ст. Махашевской; в дальнейшем

<sup>1</sup> А. А. Бобринской. Курганы и случайные археол. находки близ м. Смелы, III. СПб., 1901, стр. 66, рис. 20 а — б.

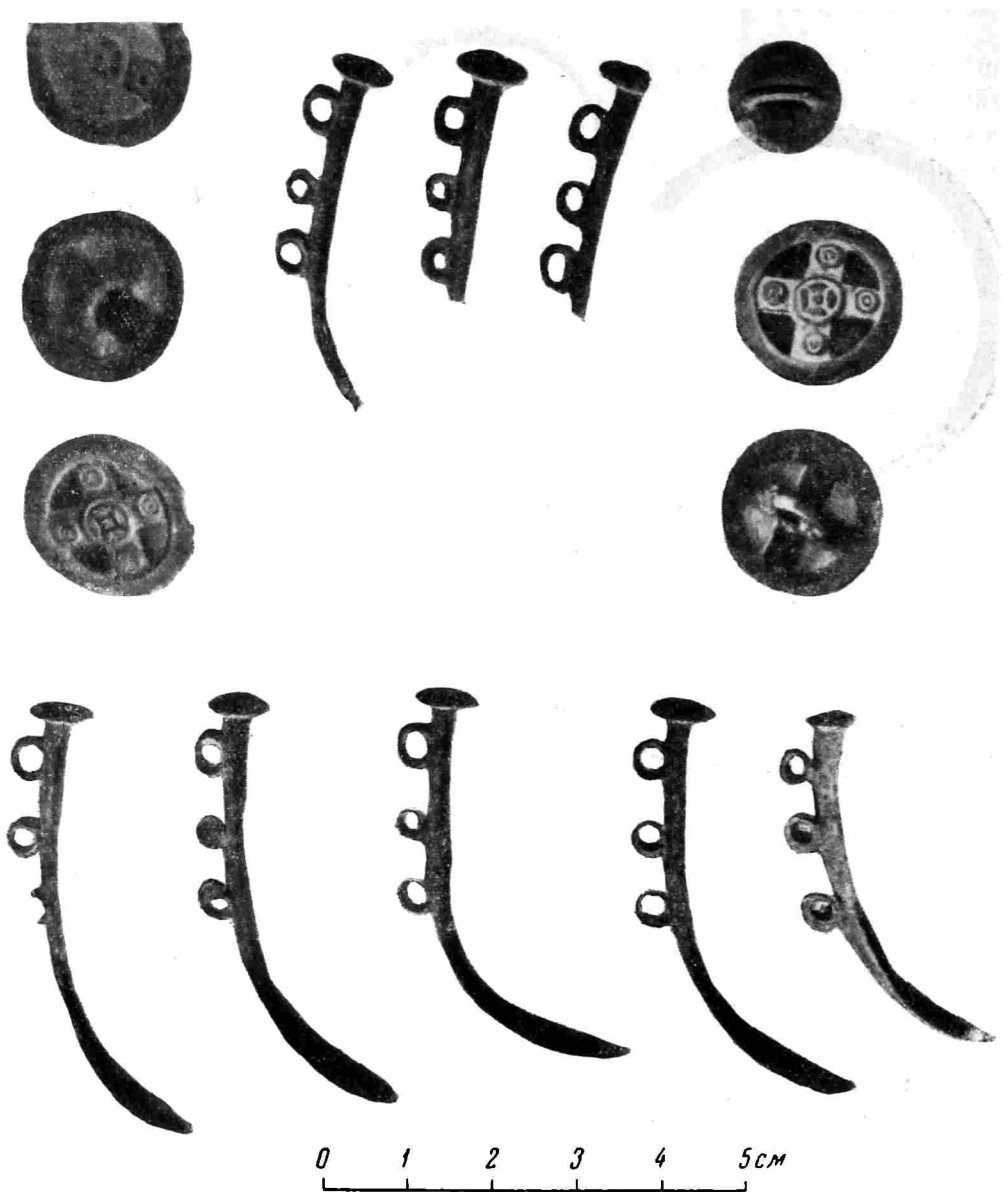


Рис 6а. Находка из Эссентуков. Пятигорский музей.

они переданы в Археологическую комиссию и в Эрмитаж: при последней передаче указано, что они найдены «в кургане близ ст. Царской» (ныне Новосвободной). К сожалению, совместное нахождение наконечников с принадлежностями узды доказать нельзя, хотя по своим особенностям эти наконечники, несомненно, относятся к наиболее ранним из известных нам «скифских» наконечников.

11. Среди вещей из Майкопского округа, купленных в 1906 г. у торговца древностями Запорожского и поступивших в Эрмитаж, имеются обломок удила I типа и два обломка непарных стержневидных трехпальчатых псалнев, соответствующих псалням в полных уздечных наборах этого типа <sup>1</sup>.

12. Из «Майкопа» происходит хорошо сохранившийся комплекс из удила и двух псалнев, купленный в 1904 г. у К. Г. Козлова и переданный

<sup>1</sup> Изв. Ку 1906 2, 10, 24 и 26. Архив ИИМК, ф. I, дело 1906 г. № 98.

Археологической комиссией в Исторический музей (рис. 7, 2)<sup>1</sup>. Удила не имеют дополнительных звеньев.

13. Среди вещей, поступивших в Исторический музей от Н. Н. Ерамова и происходящих «из могильников станиц Тульской, Даховской, Хамышки и Царской», имеется пара удил в трех обломках (без дополнительных звеньев) и 3 обломка двух псалиев I типа<sup>2</sup>.

14. Из района Майкопа в Берлинском музее имелась пара псалиев I типа и удила не описанного типа (видимо, нашего I или II типа)<sup>3</sup>.

15. Из района Майкопа в Краснодарском музее имеется пара характерных удил I типа с дополнительными звеньями для крепления повода, а также два непарных типичных для этой группы псалия с изогнутой лопастью.

16. С хутора Кубанского (на левом берегу Кубани, восточнее устья р. Лабы) в Краснодарском музее хранится комплекс вещей из случайно обнаруженного в 1930 г. в обвале грунтового погребения. В составе его пара удил без дополнительных звеньев; 2 больших круглых бляхи-пуговицы; 4 двойных круглых пуговицы, каждая пара на общей петле; 2 больших кольца с привесками для пристегивания ремней, подобными дополнительным звеньям удил, и два браслета. Весь набор чрезвычайно близок к находке в Эссентуках (не издан).

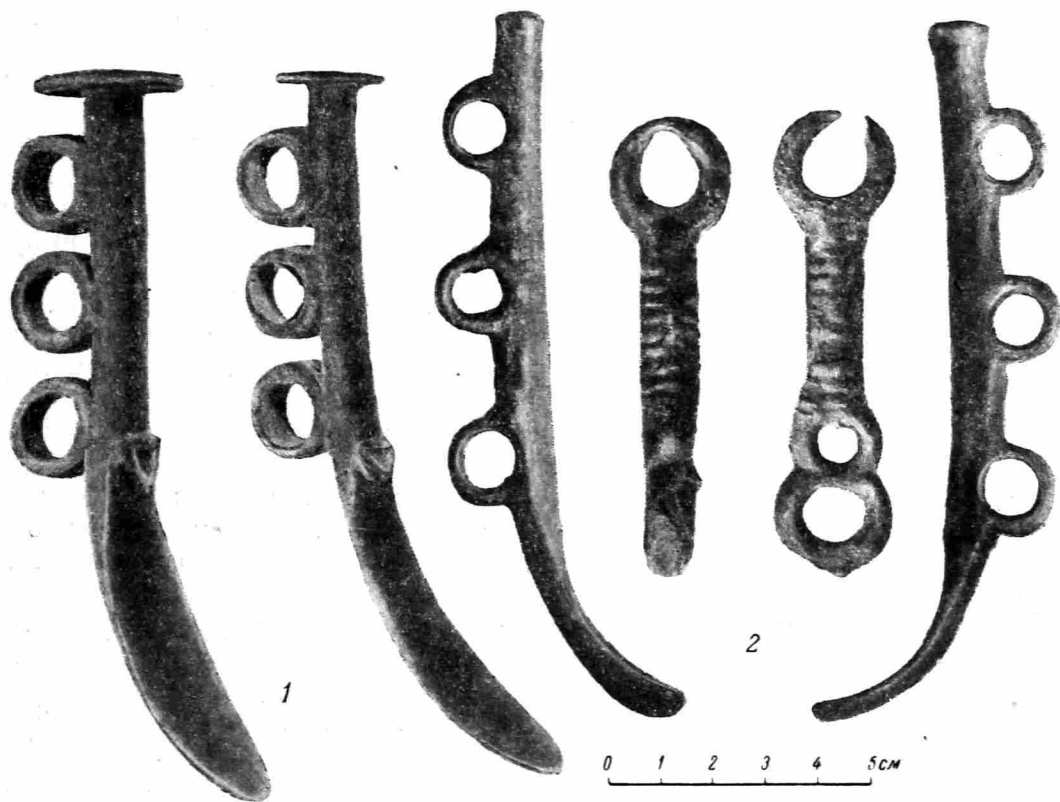


Рис. 7.

1 — псалии из Махосhevской станицы, Эрмитаж; 2 — удила и псалии из Майкопа 1904 г., Исторический музей в Москве.

<sup>1</sup> Архив ИИМК, ф. I, дело 1904 г., № 3, л. 143—144.

<sup>2</sup> Инв. № 48801.

<sup>3</sup> Н. А. Potratz. Рецензия на книгу Gallus et Horváth. «Prähist. Zeitschrift», 30/31, 1939—1940, стр. 465.

17. Одни удила этого же типа, без дополнительных звеньев, имеются в Краснодарском музее. Происхождение неизвестно; поступили из бывшего школьного музея.

18. Экземпляр таких же удил и пара псалиев I типа из случайной находки в Геленджике хранятся в музее Грузии (рис. 2, I) <sup>1</sup>.

Кроме перечисленных находок, на Северном Кавказе и в Предкавказье известно несколько находок отдельных псалиев I типа без удил:

19. Из «Балкарии», т. е. скорее всего из ущелий Череков, в музее в Нальчике хранится обломок псалия, найденный будто бы совместно с двумя бронзовыми рукоятками железных кинжалов и одним бронзовым наконечником стрелы.

20. В Ставропольском музее среди случайных находок 1928 г. имеется один псалий I типа.

21. Из с. Кише в б. Черноярском уезде Астраханской губернии (к северо-западу от города Степного) в Исторический музей поступили пара подобных же псалиев и бронзовый крючок к пряжке <sup>2</sup>.

22. С Краснодарского городища Крас в Краснодарском музее имеется один псалий этого типа.

23. Из Абрау-Дюрсо в Новороссийском музее в 1937 г. хранился также один подобный псалий.

24. Одна пара удил с концевыми привесками хранится в Государственном Эрмитаже. Происходит она из коллекции Новикова, собиравшейся в Керчи.

В Закавказье удила разбираемого типа неизвестны, за исключением лишь двух следующих находок:

1. Сел. Сурмуши в Лечхуме. Типичные удила, без звеньев для поводьев, а также без псалиев, поступили в музей Грузии с частью клада, найденного в 1923 г., будто бы в металлическом сосуде. Из клада происходят два бронзовых топора кобанского типа, одно тесло и одна круглая выпуклая бляха с петлей на внутренней стороне (рис. 8) <sup>3</sup>.

2. Ксанское ущелье, Душетский район. В части собрания А. В. Комарова, хранимой сейчас в Историческом музее в Москве, имеется обломок псалия с одной петлей, повидимому, относящийся к экземпляру I типа <sup>4</sup>.

Значительно больше, чем в Закавказье, интересующих нас находок на севере, в Подонье, Поволжье и на Украине.

1. Новочеркасск. Клад 1939 г. Здесь мы имеем одну полную пару удил с дополнительными звеньями для поводьев, одну пару без этих звеньев и два отдельных звена от двух других удил этого же типа. Ко всем этим удилам в кладе сохранилось только два псалия, повидимому парных; один из них, однако, должен быть отнесен к полуфабрикатам или к производственному браку, так как между петлями остались не удаленные перемишки металла, затекшего между недостаточно плотно пригнанными половинками литейной формы (см. рис. 1, 5).

2. Филипповская станица на Дону, выше Цимлянкой. В 1894 г. в Новочеркасский музей поступила случайная находка из песков на правой стороне Дона — удила I типа отличной сохранности, без дополнительных звеньев (рис. 9, I) <sup>5</sup>.

<sup>1</sup> Инв. 16—14/2. Архив НИМБ, ф. 1, дело 1911 г., № 52.

<sup>2</sup> ОАК, 1904, стр. 133, рис. 245.

<sup>3</sup> Инв. 14—32/4.

<sup>4</sup> Поступили в Исторический музей из музея П. И. Щукина.

<sup>5</sup> Х. И. Попов. Каталог Донского музея (отписки листов незаконченного печатанием каталога), стр. 45, № 649 и табл. VII, 31.



Рис. 8. [Находки из Сурмуши. Музей Грузии.

3. Оттуда же в 1896 г. поступил отдельно один псалий, резко изогнутый по всей длине, напоминающий клык кабана, но в остальном соответствующий I типу (рис. 9, 4) <sup>1</sup>.

4. Чернышевская станица на р. Чир. В 1887 г. в Новочеркасский музей поступили бронзовые удила прекрасной сохранности с дополнительными звеньями для поводьев (здесь они оканчиваются подобием катушки между двумя дисками) и два псалия обычного I типа (рис. 10) <sup>2</sup>. находка сделана кладоискателями в кургане возле хутора Обрывского. Вместе с удилами и псалиями найдено было еще 64 медных или бронзовых наконечника стрел, в основном двуперых, с длинными втулками; длина их колеблется от 3,6 до 5,2 см. Только три наконечника из 64 относились к другим типам; два из них — малые двуперые, в том числе один с шипом, а третий — трехгранный с втулкой <sup>3</sup>.

<sup>1</sup> Там же, стр. 45, № 650 и табл. VII, 33.

<sup>2</sup> Там же, стр. 46, № 651—653а и табл. VII, 30, 32 и 34.— Тр. VIII АС, т. IV, М, 1897, табл. 83, № 15—16 и стр. 239.

<sup>3</sup> Х. И. Попов. Каталог, стр. 45, № 645—646 и табл. VII, 26 и 29; стр. 70—71, № 971—1032. На табл. 83, помещенной в т. IV Тр. VIII АС под № 17, дано 14 изображ-



Рис. 9.

1 и 4 — из Филипповской станицы, Новочеркасский музей; 2 — покупка из Киева, Эрмитаж; 3 — покупка в б. Киевской губернии, Исторический музей в Киеве.

5. Ездоцкая слобода, Коротоякского района Воронежской области. В Воронежском музее хранятся с 1926 г найденные на пашне бронзовые удила I типа со звеньями для поводьев: псалиев не найдено.

6. Благодаровка, б. Бузулукского уезда Самарской губернии. В Историческом музее хранится пара бронзовых удили с двуколычатыми концами из случайных находок<sup>1</sup>. Дополнительные звеньев удила не имеют.

ний различных наконечников стрел, из которых к описанию, данному в «Каталоге», подходят лишь 4 — два средних из четырех в левом верхнем ряду, а также два средних в правом верхнем ряду.

<sup>1</sup> Инв. № 23500. Архив ИИМК, ф. 1, дело 1889 г., № 65; ОАР, 1889, стр. 92.



Рис. 10. Находки с хутора Обрывского Чернышевской станицы. Новочеркасский музей.

7. Точно такие же медные удила из деревни Чирки, б. Тетюшского уезда Казанской губернии хранятся в Казанском музее (б. собрание геологического кабинета университета) <sup>1</sup>.

Дальше на север и северо-восток находок удила этого типа пока не было.

Нам остается рассмотреть подобные же находки, зарегистрированные на Украине. Здесь они известны из района Днепропетровска и с территории Киевщины. Сейчас я могу привести следующие:

1. «Близ Екатеринослава» найдены удила и два псаля, до деталей совпадающие по форме с комплектом из Чернышевской станицы. Бывшее собрание А. Н. Поля, Днепропетровский музей <sup>2</sup>.

2. В тот же музей поступила пара удила этого типа (без привесок) от И. Ф. Жевахова <sup>3</sup>

<sup>1</sup> А. А. Штукенберг. Материалы для изучения медного (бронзового) века восточной полосы Европейской России. ИОАНЭ, XVII, 1901, стр. 201 и табл. I, 2.

<sup>2</sup> К. Мельник. Каталог коллекции древностей А. Н. Поля, I. Киев, 1893, стр. 102, № 345.

<sup>3</sup> Каталог Екатеринославского музея, 1910, стр. 41, № 846: под этим номером — три пары удила, остальные две пары относятся к другим типам.

3. В том же музее имелся еще один псалий I типа (№ 4/1927).
4. Село Мошны, б. Черкасского уезда Киевской губернии. В Историческом музее в Москве хранятся удила I типа, поступившие в составе приобретенного В. В. Хвойкой в 1894 г. курганного материала <sup>1</sup>.
5. Село Рыжановка, б. Звенигородского уезда. В Историческом музее хранится пара бронзовых удил I типа без дополнительных звеньев и псальцев. Найдены Д. Я. Самоквасовым в 1890 г. при раскопке кургана в погребении на материке вместе с шестью глиняными сосудами и двумя бронзовыми перекрестиями для ремней <sup>2</sup>.
6. Село Константиново, б. Черкасского уезда. А. А. Бобринской в 1901 г. в могиле кургана № 375 вместе с другим погребальным инвентарем нашел пару удил I типа с подвешенными дополнительными звеньями: относящиеся к ним псалии отличаются от обычной формы массивным стержнем и отсутствием на загнутом конце лопасти (рис. 11)<sup>3</sup>. Весь комплекс из этого кургана хранится в Киевском музее.
7. Бывш. Киевская губерния. В Киевском музее имеется пара удил из случайных находок; покупка А. А. Бобринского в 1907 г. Удила имеют дополнительные звенья для поводьев, наружные концы которых, в отличие от всех прочих экземпляров, оформлены в виде прямоугольной рамки для пропуски повода. Через второе кольцо одного из колен удил свободно пропущен бронзовый же стерженек с двумя отростками по обе стороны удил. Повидимому, эта деталь отлита вместе с удилами. Назначение ее без осмотра предмета в натуре остается неясным (рис. 9, 3) <sup>4</sup>.
8. С. Залевки (Зелевки), б. Черкасского уезда. В том же музее хранятся удила обычного типа с дополнительными звеньями для поводьев и один псалий, приобретенные А. А. Бобринским в 1910 г. <sup>5</sup>
9. Бывш. Каневский уезд, р. Россава. Из кургана № 11, раскопанного Е. А. Зноско-Боровским, в Киевском музее имеются удила того же типа, без дополнительных звеньев <sup>6</sup>.
10. Яблоновка, б. Каневского уезда. В том же музее сломанная надвое пара удил с дополнительными звеньями обычного типа.
11. «Каневский уезд». В б. собрании Ханенко, теперь в Киевском музее, удила I типа без звеньев для повода. Повидимому, происходят из раскопок Н. Я. Тарновского <sup>7</sup>.
12. В Киевском музее хранятся неполные удила без дополнительных звеньев; одного конца нет. Происхождение неизвестно; дар О. И. Темницкого <sup>8</sup>.
13. Упомянутое выше с. Зелевки близ Смелы, на Тясмине. В 1946 г. экспедицией П. Н. Третьякова при раскопках на городище найден небольшой клад мелких бронзовых вещей, лежавших в бронзовой чаше, в свою

<sup>1</sup> Инв. № 32843. Архив ИИМК, ф. 1, дело 1894 г., № 122.— В ОАК, 1894, стр. 36 ошибочно указано, что удила железные.

<sup>2</sup> Инв. № 26513 и сл. Номер кургана в разных источниках дан различно: Архив ИИМК, ф. 1, дело 1890 г., № 65, л. 22 — курган IX; ОАК, 1890, стр. 58 — курган № 3; Д. Я. Самоквасов. Могила Русской земли. М., 1908, стр. 12—13 — курган II.

<sup>3</sup> А. А. Бобринской. Отчет о раскопках в Черкасском и Чигиринском уездах... в 1901 г. ИАК, в. 4, стр. 30—31, рис. 1—2; ОАК, 1901, стр. 99, рис. 173—174.

<sup>4</sup> А. А. Бобринской. Исследования в Чигиринском уезде... в 1907 г. ИАК, в. 35, стр. 60, рис. 14.

<sup>5</sup> Инв. № 15625, 15627.

<sup>6</sup> А. А. Бобринской. Курганы и случайные археологические находки близ м. Смелы, т. III. СПб., 1901, стр. 102.

<sup>7</sup> Древности Поднепровья. Собрание Ханенко, в. II. Киев. 1899, табл. XIV, № 278.

<sup>8</sup> Инв. № 21483.



Рис. 11. С. Константиново, 6 Киевской губернии.  
Находки из кургана № 375. Исторический музей в Киеве.

очередь помещавшейся в разбитом крупном глиняном сосуде. Среди бронз наиболее крупным предметом, после самой чаши, были удила I типа без дополнительных звеньев<sup>1</sup>. находка поступила в Киев.

14. Бывш. Черкасский уезд, с Головатин. В Эрмитаже такие же удила, с одним сломанным средним кольцом, из случайных приобретений А. А. Бобринского в 1913 г.<sup>2</sup>

15. Село Зеленки, б. Каневского уезда. В Эрмитаже имеется одно звено таких же удил, купленное Н. Е. Бранденбургом в 1895 г.<sup>3</sup>

16. В Эрмитаж же поступил полный комплект из удил с дополнительными звеньями и двух псалиев, приобретенный в 1909 г. б. Археологической комиссией у гр. Скворцова, доставившего находки из Киева (рис. 9,2)<sup>4</sup>.

17. Киевский музей. Из собрания Ханенко имеется пара псалиев I типа<sup>5</sup>.

18. Деревня Хмельная, б. Черкасского уезда. В том же музее обломок такого же псалия из собрания Терещенко<sup>6</sup>.

19. В 1951 г. на городище Тарасова гора найдены одни удила I типа<sup>7</sup>.

20. Такие же удила хранятся в Кировоградском музее<sup>8</sup>.

В более западных областях Украины нет ни одной находки рассмотренного нами типа.

В областях Средней Европы совершенно неизвестны удила с двукольчатыми концами; таким образом, центром их распространения совершенно явно оказывается Северный Кавказ. Что касается псалиев, то вполне соответствующих нашему I типу на Западе я также указать не могу; область их распространения совпадает, следовательно, в общих чертах с областью распространения удил I типа. Более отдаленные аналогии к этим псалиям из Венгрии будут упомянуты ниже, в связи с удилами II типа.

Приведенный выше перечень показывает, что Новочеркасский клад становится в целый ряд комплексных находок, содержавших части уздечного набора I типа. Таких комплексов было бы больше, если бы мы знали, в каких погребениях и в каких сочетаниях были сделаны находки удил в Верхнекобанском могильнике; сейчас мы их вынуждены рассматривать как единичные предметы. Все же для дальнейшего анализа возможно использовать не менее 9 достоверных комплексов и несколько сомнительных. Однако прежде чем обращаться к вопросам хронологии, нам следует рассмотреть остальные типы древних удил и псалиев из бронзы, бытовавших на Северном Кавказе и на Украине.

#### IV

Второй тип удил отличается от первого, как уже упоминалось, сокращением числа колец на наружных концах каждого звена с двух до одного. Так как во всех случаях, когда при таких удилах находили псалии, они имели по три петли или отверстия, приходится считать, что при

<sup>1</sup> П. Третьяков. Звіт про археологічні дослідження 1946 р. в басейні річок Росі і Тясмину. «Археологічні пам'ятки УРСР», т. I. Киев, 1949, стр. 230 и рис. 7, 14, на стр. 233.

<sup>2</sup> ИАК, в. 60, стр. 4, № 33.

<sup>3</sup> Инв. Дн. 1932, 80/1.

<sup>4</sup> ОАК, 1909—1910, стр. 210; Архив ИИМК, ф. 1, дело 1909 г., № 5.

<sup>5</sup> Инв. № 24407.

<sup>6</sup> Инв. № 10905.

<sup>7</sup> М. И. Вязьмитина. Краткие сообщения Института археологии, I, Киев, 1952, стр. 60, рис. I.

<sup>8</sup> Сообщение Е. Ф. Покровской.



Рис. 12. Находки из Кобанского могильника. Сен-Жерменский музей (по Шантру. *Recherches anthropologiques dans le Caucase*, т. II, табл. XXX bis).

данном типе конструкция узды в целом осталась без изменения: удила, вероятно, располагались позади псалиев, причем они наружными кольцами свободно надевались на средний отросток щечного ремня, закреплявшийся затем в средней петле псалия; к тем же наружным кольцам удила крепился и повод. Прямые стержни удила в известных мне случаях всегда имеют литую имитацию обмотки.

Удила II типа до сих пор найдены только на территории Северного Кавказа. С Украины подобные удила мне пока не известны, но в более западных областях Европы сходные формы вновь встречаются. Это обстоятельство еще не говорит ничего о происхождении этих удила, так как двучлен-

ные удила с однокольчатыми концами являются наиболее простой формой, возникновение которой было возможно независимо во многих районах.

В отношении их сочетания с псалиями мы также пока не располагаем достаточным материалом. Во всяком случае, псалии здесь имеются, по-видимому, трех типов. Из псалиев I типа встречается лишь особая разновидность, у которой стержневая часть заменена пластиной; на последней помещены три петли, тогда как изогнутая лопасть значительно меньше, чем у рассмотренных выше образцов. Эту разновидность можно именовать типом I-A. Ко II типу относятся стержневидные трехпетельчатые псалии с одним изогнутым концом. К III типу следует относить стержневидные псалии с тремя сквозными поперечными отверстиями, образующими более или менее отчетливо выступающие по сторонам псалия трубки.

Сейчас нами учтены следующие находки удил II типа:

1. Верхний Кубан. Собрание Шантра, Сен-Жерменский музей. Удила и, по-видимому, к ним относящаяся пара псалиев II типа (рис. 12, 3—5) <sup>1</sup>.

2. Верхний Кубан. Старое собрание Исторического музея в Москве. Удила и пара псалиев II типа, отличающаяся от предыдущих формой петель, имеющих здесь вид трубок прямоугольного сечения, помещенных на стержне, а не проходящих через него, как в III типе, и несколько выступающих за его края. Не изданы <sup>2</sup>.

3. Кисловодск. Собрание А. А. Бобринского, Эрмитаж. Из случайных приобретений удила (рис. 2, I) и пара псалиев III типа, близкие к псалию из погребения в Каменноострском, но не имеющие раздвоенного конца (рис. 3, 5) <sup>3</sup>.

4. Бывш. «Майкопский округ». Эрмитаж, приобретение у Запорожского в 1906 г. Среди вещей этой покупки, кроме указанных выше, имеются одни удила II типа с тремя шпешечками на каждом наружном кольце и два непарных псалия разновидности I-A (рис. 13) <sup>4</sup>.

5. Майкоп. Эрмитаж, покупка у Карапетова в 1916 г. Удила. (рис. 14, I) <sup>5</sup>.

6. Майкопский район. Краснодарский музей. Три пары удил: одна, как на рис. 14, другая — с шпешечками на наружных кольцах (как на рис. 13); третья, единственная из этой группы, с дополнительными звеньями для крепления повода (рис. 15). Вместе с этими удилами имеются три пары псалиев, из них одна II типа и две типа I-A.

7. Станица Гурийская, западнее Майкопа. В Эрмитаже пара удил, найденная Н. И. Веселовским в 1914 г. при раскопке кургана № 5 (рис. 14, 2) <sup>6</sup>.

Кроме этих девяти пар удил, известна следующая находка отдельного псалия типа I-A, пока встречавшегося лишь с удилами II типа:

8. Станица Ханская, хутор Октябрьский, б. Туковского. В Майкопском музее хранятся один псалий (см. рис. 3, 2, стр. 53) и обломок удил, тип которых выяснить не удалось. Находка 1928 г.

Также известны три находки псалиев III типа.

9. Верхний Кубан. Исторический музей в Москве. Один псалий со шляпками на концах и отверстиями-трубками <sup>7</sup>.

<sup>1</sup> E. Chantre. Ук. соч., т. II, табл. XXX bis, рис. 3—5.

<sup>2</sup> Указатель памятников Росс. ист. музея. М., 1893, стр. 55, № 1503—1505.

<sup>3</sup> Инв. ОИПК 1362/16—18.

<sup>4</sup> Инв. Ку, 1906/21, 23 и 25.

<sup>5</sup> Инв. Ку, 1915, 3/78. ИАК, в. 65, 1918, стр. 173; Архив ИИМК, ф. 1, дело 1915 г., № 211.

<sup>6</sup> Инв. Ку, 1914, 2/1. Архив ИИМК, ф. 1, дело 1914 г., № 61.

<sup>7</sup> П. С. Уварова. Ук. соч., стр. 33, рис. 37.



Рис. 13. Покупка в Майкопе 1906 г. Эрмитаж.

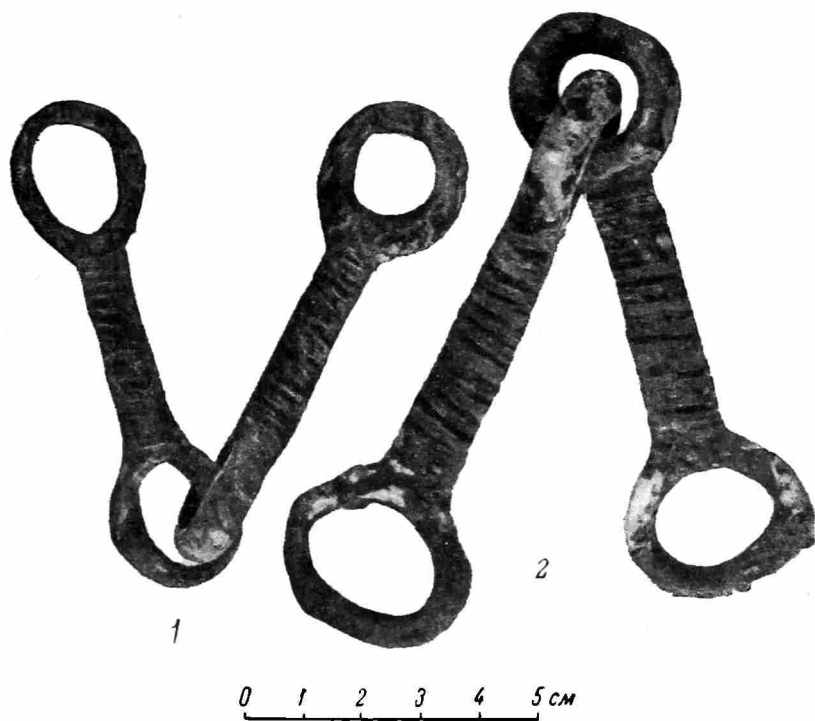


Рис. 14. Удила из Майкопа 1916 г. (1) и из станицы Гурийской (2). Эрмитаж.



10. Кисловодск. Собрание Бобринского, Эрмитаж. Экземпляр с крупными шляпками на концах и плоскими «налепами» на боковых сторонах каждой трубки-отверстия (рис. 3, 4) <sup>1</sup>.

11. Один подобный псалий, но не имеющий плоских «налепов», хранится в Новочеркасском музее. Происхождение его неизвестно.

Другие находки отдельных псалиев II и III типов, встречающиеся в сходных вариантах также и с удилами следующих типов, мы упомянем ниже.

Вся эта группа находок, связанная с удилами II типа, дает, таким образом, пеструю картину и, кроме того, мы не можем указать ни одной

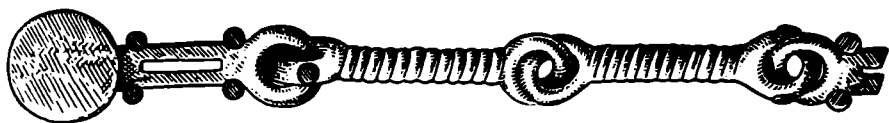


Рис. 15. Удила из Майкопа. Краснодарский музей.

достоверной комплексной находки, в составе которой были бы найдены, помимо удил и псалиев, какие-либо другие предметы. Часть находок из Кисловодска в собрании Бобринского в Эрмитаже, возможно, является таким комплексом, но доказать это, за отсутствием каких бы то ни было сведений о происхождении вещей, мы не можем.

Сейчас важно рассмотреть вопрос о соотношении этой группы с соседними культурными областями. Ни Закавказье, ни северо-восток не дают никаких аналогий ни к удилам II типа, ни к относимым нами к ним псалиям. Существенные связи улавливаются только с Западом, с областью Закарпатья и Подунавья.

В частности, из Венгрии известна находка удил II типа с дополнительными звеньями для повода из комитата Толна <sup>2</sup>. Стержни удил имеют типичную для Северного Кавказа имитацию обмотки или скручивания. Не исключено, что в этой обмотке следует видеть отражение более древней техники изготовления удил путем скручивания из сложенного прута — техники, известной как в Закавказье, так и в Западной Европе. Находка эта для Венгрии является единичной, хотя очень близкие однокольчатые удила, часто с дополнительными звеньями и обычно орнаментированные «в елочку», распространены были там довольно широко. В книге Галлуса и Хорвата опубликован ряд таких удил <sup>3</sup>, представляющих, повидимому, наиболее распространенную разновидность бронзовых удил этой территории.

Вместе с тем в Венгрии известен и ряд находок трехпетельчатых псалиев, главным образом относимых к нашему II типу <sup>4</sup>. Один псалий с тремя петлями на изогнутой и украшенной пластине, конструктивно напоминающий наш тип I-A, имеется в Будапештском музее среди находок неизвестного происхождения <sup>5</sup>. Наконец, из Дьюла (Dyula), комитат Бекес, происходит узда с трехпетельчатыми псалиями, очень близкими нашему I типу, с лопастью более сложных очертаний, чем на Кавказе. Удила сломаны на две части; псалии отлиты вместе с удилами, как в рассмотренных ниже кавказских находках <sup>6</sup>.

<sup>1</sup> Инв. ОИПК 1362/19.

<sup>2</sup> S. Gallus et T. Horváth. Ук. соч., табл. XX, 13 (из Kömlöd).

<sup>3</sup> Там же, табл. IX, 13; X, 18 и 19; XII, 6; XVIII, 6; XX, 11; XXXIX, 4; XLVI, 5; XLVII, 2 и 5; LIV, 6; LXXI, 1 и 2; рис. 1, 9.

<sup>4</sup> Там же, табл. XII, 4—5; XVIII, 2, 3, 4, 9; XLIII, 1; рис. 1, 6—7.

<sup>5</sup> Там же, табл. XLI, 5—6.

<sup>6</sup> Там же, табл. LXVI, a и b.

Однако господствующими в Венгрии и во всей Средней Европе были трехтрубчатые псалии нашего III типа (I, II и IX типы по классификации Харматта). Встреча этого явно местного типа с проникшим, повидимому, с востока трехпетельчатым типом привела здесь к созданию гибридных форм, когда средняя трубка псалия заменяется петлями<sup>1</sup>, или же, наоборот, петли расположены наверху и внизу при сохранении трубчатого среднего отверстия<sup>2</sup>.

Как наличие трехтрубчатых псалиев III типа в Причерноморье и на Северном Кавказе, так и появление трехпетельчатых псалиев в Венгрии, несомненно, свидетельствуют о тесных культурных взаимосвязях Северного Кавказа с Подунавьем на рубеже бронзового и железного веков. Связи эти вовсе не обязательно должны мыслиться как результат киммерийского нашествия с Кавказа на северное Причерноморье и Венгрию в конце IX в. до н. э., как думает Т. Хорват<sup>3</sup>, а также и Я. Харматта<sup>4</sup>.

Интересным подтверждением этих связей явилась недавняя находка в Якабхеги около города Печь в Венгрии, сделанная в 1947—1948 гг.<sup>5</sup> Здесь в кургане № 1 были найдены бронзовые однокольчатые удила, более легкие, чем северокавказские, и стержневидные трехпетельчатые псалии с одним изогнутым концом (рис. 16), также близкие к псалиям этого (II) типа из Кобана (петли здесь, однако, поставлены под углом к плоскости изгиба псалия). В этом же комплексе, помимо точильного бруска и плохо сохранившихся железных секиры, наконечника копья и ножа, был найден исключительно интересный железный кинжал с бронзовой рукоятью и остатками бронзовых ножен. Ближайшие аналогии этому кинжалу, кроме Венгрии<sup>6</sup>, можно указать, например, из случайной находки близ Кисловодска (Эрмитаж; рис. 17), а также в области ананьинской культуры Прикамья<sup>7</sup>, но никак не в Средней Европе. На Северном Кавказе кинжалов этого типа, хотя и не столь близких к венгерской находке, как изображенный нами, сейчас можно было бы указать уже около десятка. Не вдаваясь в данный случай в подробный разбор кавказско-ананьинских связей, все же можно высказать предположение, что как кинжал из Ананьина, так и венгерские экземпляры скорее всего происходят с Северного Кавказа. Очевидно, что и в уздечном наборе из Якабхеги мы должны видеть свидетельство восточных связей древнего населения Венгрии. Местное происхождение для Северного Кавказа трехпетельчатых стержневидных псалиев III типа можно еще дополнительно обосновать на примере ряда северокавказских форм, которые нам следует рассмотреть в связи с удилами II типа. Речь идет о чрезвычайно интересных уздечных наборах, удила и псалии которых представляют одно сложное целое из подвижно соединенных при отливке звеньев.

Так как во всех этих случаях собственно удила на внешних концах имеют по одному кольцу, их можно отнести к разновидностям II типа,

<sup>1</sup> S. Gallus et T. Horváth. Ук. соч., табл. LX, 1, 2 и 5 (железные псалии из Седвиз); LXI, 2 и 3 (такие же из Доба).

<sup>2</sup> Там же, табл. X, 14—15; XII, 3; XXXVII, 4—5 (бронза, из Шанда, Угра и Далья).

<sup>3</sup> Там же, стр. 64.

<sup>4</sup> J. Harmatta. Ук. соч., стр. 130.

<sup>5</sup> Török Gyula, Pécs-Jakabhegyi földvár és tumulus-ok. «Archaeologiai Értesítő», т. 77, 1950, стр. 4—9 и табл. III—IV.

<sup>6</sup> S. Gallus et T. Horváth. Ук. соч., рис. 5 — из Матра.

<sup>7</sup> Например, из Ананьинского могильника: J. R. Aspelin. Antiquités du Nord finno-ougrien, II, Helsingfors, 1877, стр. 105, рис. — заставка; ср. A. M. Talignen. L'époque dite d'Ananino. SMYA, XXXI, Helsingfors, 1919, стр. 120, рис. 87.

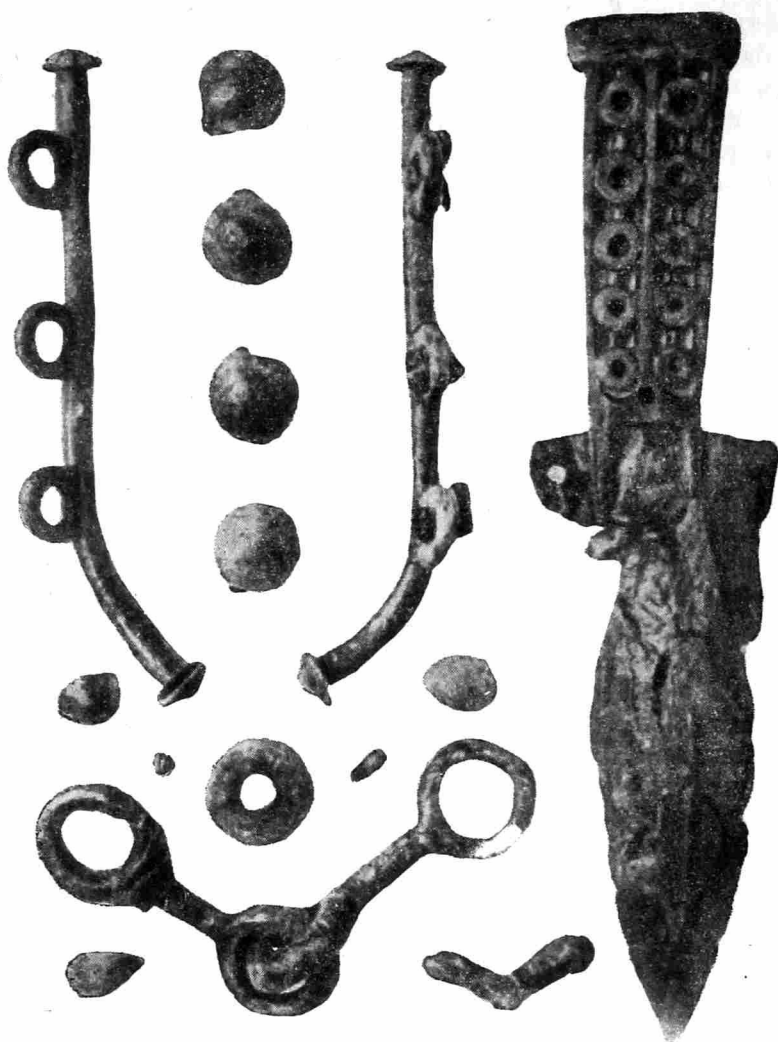


Рис. 16. Находки из кургана у г. Печь, Венгрия (по *Archaeologiai Értesitő*, 77, ч. 1, табл. III)



Рис. 17. Рукоять кинжала с р. Березовки близ Кисловодска. Эрмитаж.

обозначая их как тип II-A. Три пары таких удила происходят из Верхне-кобанского могильника, четвертая — из Кабарды:

- 1) Верхний Кобан, собрание Шантра, Сен-Жерменский музей (рис. 12, 1)<sup>1</sup>,
- 2) Верхний Кобан, собрание Ольшевского, Гос. Эрмитаж (рис. 18, 2)<sup>2</sup>,
- 3) Верхний Кобан, собрание А. С. Уварова, Гос. Исторический музей (рис. 18, 1)<sup>3</sup>.

- 4) покупка в Нальчике у Агжигитова, Гос. Эрмитаж (рис. 18, 3)<sup>4</sup>.

Все эти удила представляют собой сложную отливку из свободно соединенных литыми кольцами частей — четырех (двух звеньев удила и двух псалиев) или шести (если добавляются еще звенья для крепления повода). В деталях все экземпляры значительно между собой различаются.

<sup>1</sup> Е. Шантраге. Ук. соч., т. II, табл. XXX bis, 1.

<sup>2</sup> Альбом Ольшевского, табл. 27, 1/15. Эти же удила ошибочно изданы как входящие в собрание А. С. Уварова: Каталог собрания древностей гр. А. С. Уварова. М., 1887, табл. 24 (без номера), рис. № 298 и стр. 52, № 297; у П. С. Уваровой (ук. соч.) эти удила вообще не упоминаются. Мелкое изображение у S. Gallus et T. Horváth (ук. соч., табл. LXXXI).

<sup>3</sup> П. С. Уварова. Ук. соч., стр. 31, рис. 34.

<sup>4</sup> Приобретены в 1913—1914 гг.; см. ОАК, 1913—1915, стр. 209.



Рис. 18. Удила, литые совместно с псалвями:  
1 — из Кобана, Исторический музей в Москве; 2 — из Кобана, Эрмитаж;  
3 — из Кабарды, Эрмитаж.

Два средних звена (собственно удила) имеют характерные для II типа формы, за исключением № 3, где внутренние кольца удил отличаются очень большими размерами, а на прямых их участках имеются еще дополнительные приливы. Псалии всех этих удил имеют характерное отличие — все они снабжены четырьмя петлями; одной из них псалий соединяется с наружным кольцом удил, три остальных служат: крайние — для скрепления с ременным оголовьем, а средняя — для повода. Таким образом, роль наружного из двух концевых колец в удилах I типа здесь передана четвертой петле псалия. Повод крепился либо непосредственно к кольцам псалиев (в № 2 и 3), либо же к соединенным с этими кольцами дополнительным звеньям с пуговицами для концов повода — таким же, какие мы видели в удилах I типа соединенными с внешним концевым кольцом удил (в № 1 и 4).

Псалии этих уздечных наборов различаются между собою по основной форме: в № 1 мы имеем типичные трехпетельчатые псалии с изогнутым лопастным концом, только лишь снабженные четвертой петлей; в остальных случаях псалии — стержневидные, с одним изогнутым концом, т. е. II типа. Существенны различия в расположении на псалиях четырех петель. У № 1 и 2 удила соединены со средней из трех петель, расположенных на одной (выпуклой) стороне псалия, а петля для повода находится на противоположной (вогнутой) его стороне. Выше мы видели, что при пользовании удилами I типа они должны были располагаться позади псалия, повернутого своими петлями назад, а изогнутой частью — вперед. С переносом же на псалий крайней петли удил при расположении ее по другую, обращенную вперед, сторону псалия последний под воздействием повода неизбежно должен был поворачиваться около своей продольной оси, располагаясь одной петлей и изгибом наружу; тремя внутренними петлями он при этом оказывал вредное давление на губы лошади и подавал удила вперед, чем ослаблялось, а не усиливалось их действие.

Это неудобство нового варианта узды было учтено при изготовлении экземпляров № 3 и 4. В наборе № 3 петли на псалиях расположены уже иначе: две средние петли (для удил и для повода) поставлены под 90° к основной плоскости псалия, тогда как две крайние петли находятся на вогнутой его стороне. Здесь, таким образом, восстановлено равновесие системы: псалий расположен в одной линии с удилами, изогнутой частью назад. Однако и здесь при натягивании повода поворот псалия около своей оси должен был подавать удила во рту лошади вперед, а не назад, как это требовалось. В экземпляре № 4 и это неудобство устранено. Здесь только одна петля расположена с выпуклой стороны псалия и соединена с петлей удил, а петли для повода и для крепления к ремням оголовья помещены с вогнутой стороны. Таким образом, в этом случае псалий на голове лошади располагался позади удил, изгибом назад, а натягивание повода не приводило к вращению псалия и отводило удила во рту лошади назад.

В образцах типа № 2 и 3 того же результата можно было добиться, лишь повернув псалий изогнутой частью назад и крепя ремни оголовья, пропущенные в крайние петли псалия, не к самой петле, а к основному стержню псалия. Как эти экземпляры использовались на практике, можно будет сказать после рассмотрения следов изношенности на них.

В рассмотренных нами образцах удил типа II-A мы должны видеть указание на поиски новых путей в устройстве удил, причем в типологически позднейших № 3 и 4, по сравнению с типичными удилами I типа, в конечном счете произошло только одно изменение — поворот назад изогнутой части псалиев, ранее обращенной вперед.

Близкую аналогию нашим удилам представляет упомянутый набор из Дьюла (Венгрия). Здесь псалии имеют три петли на одной, выпуклой, стороне. Средняя петля соединена подвижно с наружным кольцом удил, через которое пропущено еще одно отдельное подвижное кольцо, служившее для крепления повода. Таким образом, удила располагались позади псалиев, обращенных изогнутым концом вперед. Повод при натягивании подавал удила назад, не нарушая положение псалиев.

V

Третий тип бронзовых удил, в отличие от второго, распространен широко не только на Северном Кавказе, но и на всем юге Европейской части СССР. Сюда относятся удила с наружными концами, имеющими форму не кольца, как во II типе, а стремечка, обращенного дужкой к стержню удил, а прямой стороной — к поводу. Во многих случаях перемычка «стремени» несколько отодвинута назад от концов дужки, выступающих тогда вперед. Между этой наиболее удаленной от кольца формой и почти овальными формами мы можем проследить ряд переходов. Прямые стержни удил часто имеют литую насечку, выпуклины и тому подобные неровности.

В отношении псалиев мы наблюдаем большое разнообразие; с этими удилами сочетаются бронзовые псалии III типа, с тремя трубчатыми отверстиями, и IV типа, с тремя отверстиями, не имеющими выступающих трубок; чаще, однако, представлены псалии трехпетельчатые II типа, в главной своей массе уже железные. Часто встречаются и костяные трехдычатые псалии.

В ряде случаев бронзовые удила III типа сочетаются в комплексах с удилами железными, имеющими железные или костяные псалии.

Нет ни одного случая совместной находки этих удил с псалиями типов I или I-A, что, несомненно, свидетельствует о хронологической разновременности их.

Распространение удил типа III можно проследить по следующему перечню находок, не претендующему на исчерпывающий учет фактического материала. Обзорение их начнем с Северного Кавказа. Здесь мы знаем следующие находки:

1. Верхний Кобан. Из собрания Ольшевского, Исторический музей. Одно звено удил и пара коротких слегка изогнутых бронзовых псалиев IV типа (рис. 19, 2)<sup>1</sup>.

2. Верхний Чегем. Собрание В. Ф. Миллера, Исторический музей. Одно звено удил<sup>2</sup>. Оттуда же происходит один железный (?) псалий II типа, повидимому, оканчивающийся стилизованным изображением копыта<sup>3</sup>.

3. «Чегем и Баксан». Собрание Зичи, Будапештский музей. Три обломка бронзовых псалиев того же варианта II типа<sup>4</sup>.

4. «Кавказ». Собрание А. А. Бобринского в Эрмитаже. Пара удил<sup>5</sup>

5. Моздок. Музей антропологии и этнографии, Ленинград. Одно звено удил<sup>6</sup>.

<sup>1</sup> Рукописный альбом Ольшевского в библиотеке Эрмитажа, табл. 34, № I/30.

<sup>2</sup> В. Ф. Миллер. Терская область. Археологические экскурсии. МАК, I, М., 1888, табл. XXII, 29.

<sup>3</sup> Там же, табл. XXII, 17.

<sup>4</sup> E. Zichy. Voyages au Caucase et en Asie Centrale, II. Budapest, 1897, № 431—433 и табл. XVI, 19; E. Gallus et T. Horváth. Ук. соч., табл. LXXVI, 4.

<sup>5</sup> Инв. ОИПК 1361/41.

<sup>6</sup> Колл. 5042.

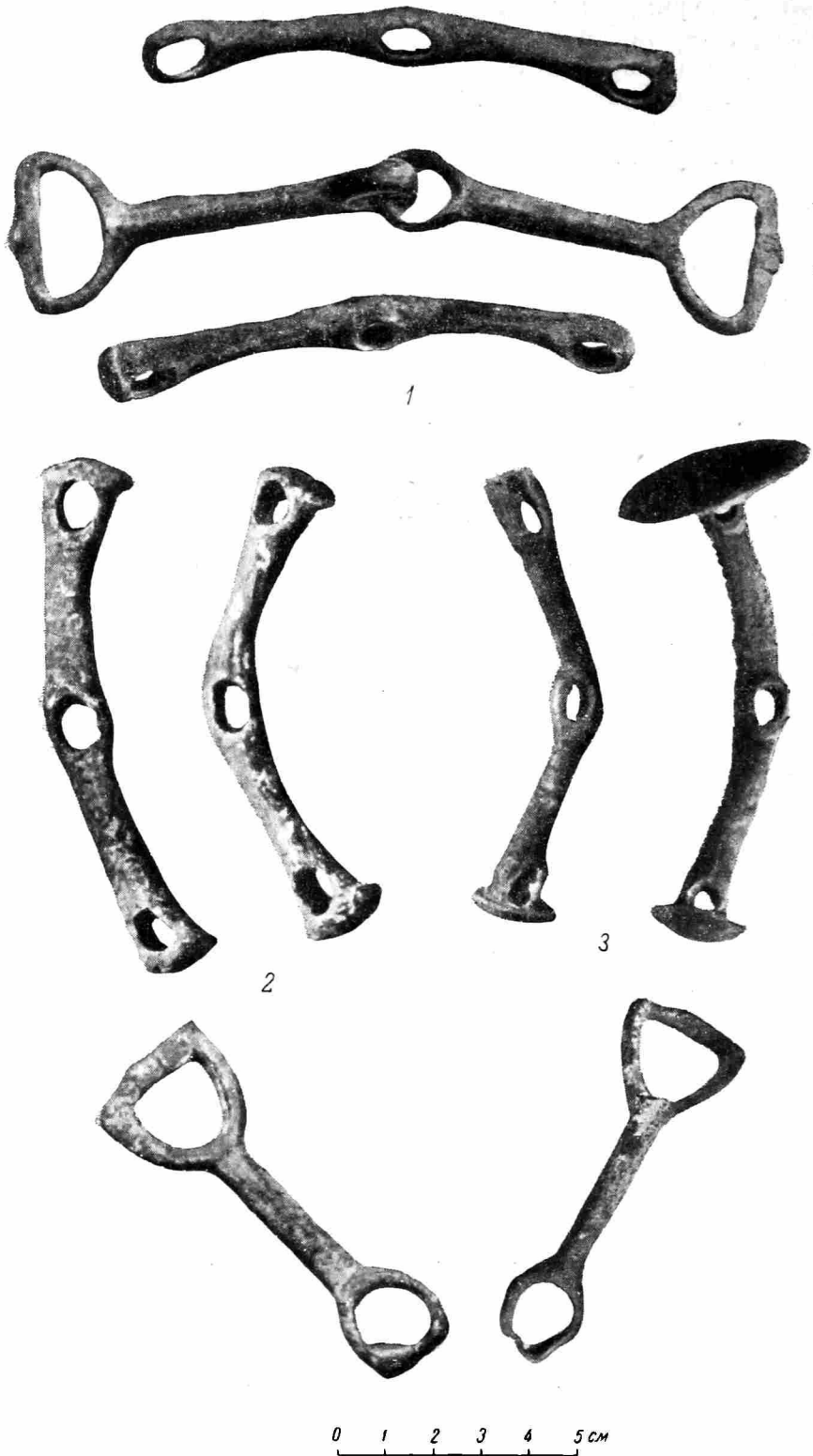


Рис. 19. Удила и псалии:

1 — из Черногоровки; 2 — из Кубана; 3 — из Камышегахи.  
Все в Историческом музее в Москве.



Рис. 20. Бронзовые и железные удила из 1-го Разменного кургана близ станции Костромской. Исторический музей в Москве.

6. Кабарда [«курганы под г. Эльбрус»? — А. И.]. Ставропольский музей. Обломок удила.

7. Хутор Алексеевский близ с. Казинского, к юго-востоку от Невинномыска. В Ставропольском музее хранится прекрасный комплекс бронзовых изделий раннескифского времени. В составе его: две пары удила III типа и четыре псалия III типа с небольшими трубчатыми утолщениями; оканчиваются псалии на изогнутом конце шишечкой, а на прямом — скульптурным изображением конского копыта. Далее, в комплексе: 4 пуговицы; 7 цилиндрических пронизей; 12 втульчатых наконечников стрел, двуперых, ромбического очертания, частично шипастых; наконец, 2 больших бронзовых кольца (внутренний диаметр 8,8 см) с подвижными звеньями для пристегивания ремней<sup>1</sup>. Эти большие кольца, пока еще не выясненного назначения, повторяют такие же кольца из погребения хутора Кубанского и из Эссентукского кургана, где они сочетались с удилами I типа. Наличие в рассматриваемом комплексе этих колец, с типичными для удила I типа дополнительными звеньями для соединения с ремнями, связывает между собой группы комплексов с удилами I и III типов.

8. Костромская станица, 1-й Разменный курган, раскопки Н. И. Веселовского 1897 г. В комплексе, совместно с известным большим изображением оленя из золота, найдено значительное количество частей уздечного набора, хранимых в Историческом музее в Москве. В числе их 5 бронзовых удила III типа<sup>2</sup> (рис. 20) и не менее 9 пар железных удила с очень малыми, грубо скованными из прямых стержней внутренними и наружными кольцами.

9. Келермесская станица. Курганы, раскопанные Д. Г. Шульцем в 1903—1904 гг. Из этих курганов в Эрмитаже хранится 8 пар бронзовых удила III типа, в том числе 2 пары из кургана № 1/1903 г.<sup>3</sup> и 6 пар, точная принадлежность которых не устанавливается<sup>4</sup>; одни удила III типа имеются в Майкопском музее среди вещей, брошенных Шульцем в 1904 г. на своей квартире при выезде после прекращения раскопок. Псалии в этих курганах, повидимому, были только железные.

10. Келермесская станица. Курганы, раскопанные Н. И. Веселовским в 1904 г. Из 1-го кургана в Эрмитаже имеется одна пара бронзовых удила III типа<sup>5</sup> и из 2-го кургана — 2 пары<sup>6</sup> (рис. 21).

Удила эти найдены совместно с большим числом железных удила и железных трехплетчатых псалиев. Из захороненных в этих курганах 40 лошадей большинство было снабжено уже железными удилами.

11. Ульский аул (сел. Уляп). Раскопки Н. И. Веселовского. Из кургана № 1, исследованного в 1908 г., в Эрмитаже 3 пары бронзовых удила III типа<sup>7</sup>. В кургане № 1/1910 г. найдены также 3 пары таких удила<sup>8</sup>. В обоих курганах они сочетались с железными трехплетчатыми псалиями и железными удилами, концы которых выкованы гораздо более тщательно, чем в Костромском и Келермесских курганах. В кургане 1910 г. встречена пара железных удила с наружными кольцами, имеющими ту же стремечковидную форму, что и у бронзовых удила III типа<sup>9</sup>.

<sup>1</sup> Инв. № 14558. Комплекс не издан

<sup>2</sup> ОАК, 1897, стр. 14, рис. 48.

<sup>3</sup> Инв. Ку, 1903, 2/8 и 9.

<sup>4</sup> Инв. Ку, 1903/4, 1/50—53 и 65.

<sup>5</sup> Инв. Ку, 1904, 2/46.

<sup>6</sup> Инв. Ку, 1904, 2/176 и 188.

<sup>7</sup> Инв. Ку, 1908, 3/26—28.

<sup>8</sup> Инв. Ку, 1910, 1/8—10.

<sup>9</sup> Инв. Ку, 1910, 1/11.

12. Из раскопок Н. И. Веселовского на Кубани, без обозначения точного происхождения, имеются части еще одной пары бронзовых удил III типа<sup>1</sup> и пара бронзовых трехпетельчатых псалиев II типа<sup>2</sup>. Хранятся в Эрмитаже (рис. 22).

13. Хутор Кубанский, левый берег Кубани выше устья Лабы. Случайная находка. Удила III типа (одно звено) в Краснодарском музее.

14. Единственная известная сейчас находка подобных удил по южную сторону Кавказского хребта сделана близ Гудаута в Абхазии. Здесь в

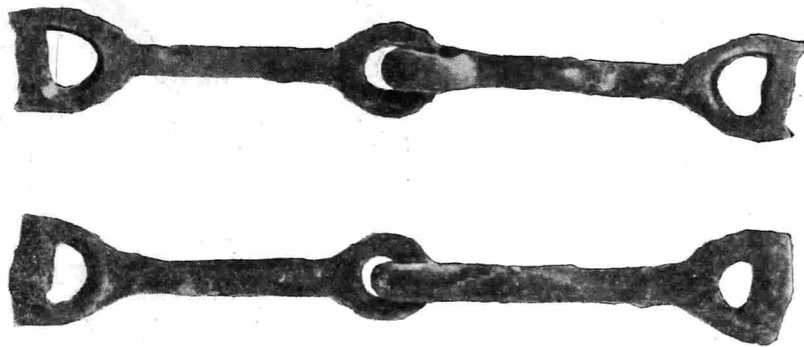


Рис. 21. Удила из кургана № 2/1904 г. близ Келермесской станицы. Эрмитаж.

сел. Куланурхва в 1948 г. М. М. Трапш обнаружил конское захоронение с бронзовыми удилами III типа и парой железных трехпетельчатых псалиев<sup>3</sup>.

Условно совместно с группой находок, связанных с III типом бронзовых удил, можно упомянуть еще о паре бронзовых псалиев из Голиата (Дигория). Оба они имеют на изогнутом верхнем конце изображение головы животного (коня, барана, птицы?), а на прямом нижнем конце — изображение копыта. С внутренней, вогнутой стороны псалия три петли. Глаза головы инкрустированы железом. На стержне — следы железных удил<sup>4</sup>. Эти псалии следует отнести к V типу псалиев — зооморфному. Хранятся в Историческом музее.

Из числа находок в более северных районах можно привести следующие:

1. В Новочеркасском музее хранятся 4 пары удил III типа, происхождение которых выяснить не удалось (№ 3750).

2. Хутор Колотаев, Слащевская станица б. Хоперского округа. Среди случайных находок из этой местности, хранящихся в Харьковском музее, имеется пара удил III типа.

3. В Изюмском музее имеется одно звено таких удил.

4. В Черногоровке, б. Изюмского уезда, В. А. Городцов при раскопке в 1901 г. кургана № 1 нашел во впускном (третьем) погребении пару удил III типа с двумя бронзовыми псалиями IV типа, короткой формы, близкими к псалиям вышеупомянутой Кубанской находки<sup>5</sup> (рис. 19, I).

<sup>1</sup> Инв. Ку, П 1926, 1/276—277.

<sup>2</sup> Инв. Ку, П 1926, 1/262.

<sup>3</sup> М. М. Трапш. Куланурхвинский древний могильник. Автореферат диссертации. Сухуми, 1951, стр. 8.

<sup>4</sup> П. С. Уварова. Ук. соч., табл. СХХ, 13 и стр. 291.

<sup>5</sup> В. А. Городцов. Результаты археологических исследований в Изюмском уезде Харьковской губ. в 1901 г. Тр. XII АС, т. I, табл. XIII, 5—7 и стр. 242.



Рис. 22. Бронзовые псалии из б. Кубанской области. Эрмитаж.

Рис. 23. Большая Белозерка. Находки из малого кургана около кургана Цимбалка. Эрмитаж.

Кроме того, тут же найдено несколько бронзовых пуговиц от узды<sup>1</sup>. Костяк погребенного лежал в скорченном положении на левом боку.

5. Сел. Камышеваха, б. Славяносербского уезда. В 5—6 км от селения в урочище «Золотой рудник» Н. Е. Бранденбург в 1892 г. раскопал курган (№ 256 по его нумерации), находки из которого поступили в Исторический музей. При лежавшем в насыпи скелете найдены половина удила III типа и два непарных псалия особого варианта III типа (рис. 19, 3). Псалии эти перегнуты под углом около среднего отверстия и снабжены на концах шляпками<sup>2</sup>. Подобные псалии на нашей территории в других

<sup>1</sup> В. А. Городцов. Ук. соч., табл. XIII, 8—11 и стр. 207 (здесь ошибочная ссылка на табл. XIII, 2—3).

<sup>2</sup> ОАК, 1892, стр. 38. Находки впервые изданы у S. Gallus et T. Horváth (ук. соч., табл. LXXIV).

случаях не встречены, но известны из ряда местонахождений Венгрии, Югославии, Чехословакии и Австрии<sup>1</sup>. Кроме того, в погребении найден небольшой бронзовый нож.

6. Сходный псалий имеется в Новочеркасском музее. Вероятно, он происходит из х. Гурова Арчадинской станицы<sup>2</sup>.

Большое число удил III типа найдено в бассейне Днепра:

1. В Днепропетровском музее из трех пар удил, подаренных И. Ф. Жеваховым, одна относится к обычному III типу, другая отличается существенной особенностью, а именно наличием, при общем очертании концов удил в виде стремечка, в этом последнем не одного, а двух отверстий. В этом отношении данная пара удил является как бы переходной формой от I типа к III, сохраняющей еще две концевые петли, но принявшей уже очертания в виде стремечка. Третья пара удил И. Ф. Жевахова относится к I типу и рассмотрена выше. Сведений о месте и условиях находки этих предметов, к сожалению, нет<sup>3</sup>. Удила со стремечковидными или, чаще, треугольными концами, имеющими по два отверстия, в относительно большом числе и в разных вариациях известны из Сибири<sup>4</sup>.

2. Константиновка близ Мелитополя. Пара удил найдена в кургане № 2, погребении № 3 при раскопках Б. Н. Гракова в 1949 г. Концы имели кольца переходной формы от круглой к типичному «стремечку». Судилами найден один целый костяной псалий с тремя отверстиями и обломок второго<sup>5</sup>.

3. Большая Белозерка. В 1868 г. И. Е. Забелиным раскопан небольшой курган около кургана Цимбалка. Находки в Эрмитаже. В одном из погребений найдены удила III типа с двумя псалиями III типа (рис. 23). Псалии прямые со шляпками на обоих концах и с налечами на боковой поверхности трубок. В этом же погребении 5 бронзовых, 5 костяных и один кремневый наконечник стрелы; бронзовая пуговица; свернутая трубочкой золотая пластинка и черноглиняный кувшин, орнаментированный двойным рядом шевронов, сделанных зубчатым штампом и заполненных белой массой<sup>6</sup>.

4. Окрестности Смелы, б. Черкасский уезд. Курган № 2 раскопок А. А. Бобринского. В насыпи удила III типа без псалиев; теперь в Киевском музее<sup>7</sup>.

5. Тот же район, курган № 15. В основном погребении удила III типа без псалиев<sup>8</sup>. Вместе с ними — кавказская бронзовая ситула и раннескифская глиняная посуда. Находки в Киевском музее<sup>9</sup>.

<sup>1</sup> Ср., например: J. Nestor. Ук. соч., псалии II типа автора, рис. 2, 2 на стр. 122; S. Gallus et T. Horváth. Ук. соч., табл. IX, 10; XII, 1—2; XXXIX, 3 и 5; XLI, 2 и 3; XLVII, 1 и 3; L, 3; рис. 1, 8; J. Naghata. Ук. соч., тип II.

<sup>2</sup> X. И. Попов. Ук. соч., № 814.

<sup>3</sup> Каталог Екатеринославского музея, 1910, стр. 41, № 846.

<sup>4</sup> М. П. Грязнов. Ук. соч.; В. В. Радлов. Сибирские древности, т. I. МАР, в. 15, СПб., 1894, табл. XX и XXI и другие работы.

<sup>5</sup> П. Д. Либеров. Курганы у села Константиновки. КСИМК, XXXVII, 1951, стр. 142, рис. 45, б — в.

<sup>6</sup> ОАК, 1868, стр. XVI; издание находок намечалось в неосуществленном III выпуске «Древностей Геродотовой Скифии». Предметы из этого погребения помещены на подготовленных для этого выпуска табл. XLII, рис. 22 (удила) и 23 (псалий) и XLIII, 24—30 (наконечники стрел). Рисунки 5 бронзовых и 3 костяных наконечников опубликованы: P. Rauc. 1929, табл. XIV, рис. 2 А — Н.

<sup>7</sup> А. Бобринской. Курганы и случайные археологические находки близ м. Смелы, т. I. СПб., 1887, стр. 2 и табл. V, 12.

<sup>8</sup> Там же, стр. 37 и табл. V, 10.

<sup>9</sup> См. там же и у N. Макаренко. La civilisation des Scythes et Hallstatt. ESA, V, Helsinki, 1930, стр. 22—33.

6. Близ Гуляй-города, б. Черкасский уезд. Курган № 38, раскопки А. А. Бобринского. В основном погребении вместе с другими вещами найдены пара удила III типа<sup>1</sup> и обломки железных удила; к ним 5 костяных псалиев, украшенных на концах, как обычно, головкой животного и коштом<sup>2</sup>. Повидимому, к бронзовым удилам относились костяные псалии. Киевский музей.

7. Район Смелы, р. Тенетинка. Курган № 183 раскопок А. А. Бобринского. В насыпи найдена пара удила III типа и один псалий III типа (трубчатые отверстия, в данном случае направленные не поперек плоскости изгиба псалия, а вдоль нее)<sup>3</sup>. Киевский музей.

8. Теклино, западнее Смелы, курган № 346 раскопок А. А. Бобринского. В погребении удила III типа с остатками кожи от поводьев; к этому кургану, возможно, следует отнести и вторую пару бронзовых удила с обломанными концами. При них найдены 4 костяных псалия обычного типа с тремя отверстиями. Кроме того, в погребении были железные удила с железными же псалиями трехпестельчатого типа<sup>4</sup>. Киевский музей.

9. С. Жаботин, б. Черкасского уезда. Курган № 524, раскопанный А. А. Бобринским в 1913 г. В погребении найдены бронзовые удила III типа и изогнутые псалии III типа со слегка выдающимися трубчатыми отверстиями, но без налетов на них (рис. 24). В этом же погребении характерные наконечники стрел раннескифского времени, золотые бляшки и ряд других предметов. Находки хранятся в Эрмитаже<sup>5</sup>.

10. С. Емчиха, б. Каневского уезда. Курган № 373, раскопанный Н. Е. Бранденбургом. В 1895 г. куплены ранее найденные здесь удила III типа<sup>6</sup>. Эрмитаж.

11. Там же, курган № 375, раскопанный Н. Е. Бранденбургом в 1896 г. В выкиде земли найден один псалий совершенно того же типа, что и в кургане № 524 А. А. Бобринского. Эрмитаж<sup>7</sup>.

12. С. Мокиевка, б. Черкасского уезда. В кургане № 453 Н. Е. Бранденбург в 1900 г. нашел удила III типа с двумя железными псалиями, стержневидными, трехпестельчатыми. Эрмитаж<sup>8</sup>.

13. Там же в кургане № 460 найдены подобные же бронзовые удила III типа. Эрмитаж<sup>9</sup>.

14. В с. Оситняжка, б. Чигиринского уезда, тот же исследователь в 1900 г. в кургане № 471 нашел такие же удила. Эрмитаж<sup>10</sup>.

15. Прохоровка, б. Переяславского уезда. Собрание В. В. Хвойки. В Киевском музее имеется псалий того же типа, что в курганах № 524 А. А. Бобринского и № 375 Н. Е. Бранденбурга<sup>11</sup>.

16. «Каневский уезд». В Киевском музее из собрания Ханенко имеется псалий III типа, несколько отличающийся от предыдущих небольшой

<sup>1</sup> А. А. Бобринской. Ук. соч., т. I, стр. 100—101 и табл. VIII, 18.

<sup>2</sup> Там же, табл. XI, 2, 5, 12 и 19.

<sup>3</sup> А. А. Бобринской. Ук. соч., т. II. СПб., 1894, стр. 75 и табл. IV, 7 и 11.

<sup>4</sup> А. А. Бобринской. Ук. соч., т. III. СПб., 1901, стр. 20—21; в тексте упомянуты «бронзовые удила с частями кожаных ремней», без указания их количества. В Киевском музее в 1941 г. были 2 пары удила, что соответствует 4 псалиям.

<sup>5</sup> А. А. Бобринской. Отчет о раскопках в Киевской губернии в 1913 году ИАК, в. 60, 1916, стр. 2, рис. 1—4 (удила и псалии не изданы). Инв. Дн., 1913, 2/23—25.

<sup>6</sup> Инв. Дн., 1932, 41/1. Журнал раскопок Н. Е. Бранденбурга. СПб., 1908, стр. 93.

<sup>7</sup> Инв. Дн., 1932, 42/2; Б. Рабинович. О датировке некоторых скифских курганов Среднего Приднепровья. СА, I, 1936, стр. 94, рис. 8, в; Журнал раскопок..., стр. 94.

<sup>8</sup> Инв. Дн., 1932, 53/1—2. Журнал раскопок..., стр. 127.

<sup>9</sup> Инв. Дн., 1932, 56/1. Журнал раскопок..., стр. 129—130.

<sup>10</sup> Инв. Дн., 1932, 68/1. Журнал раскопок..., стр. 138.

<sup>11</sup> Инв. № 2821.

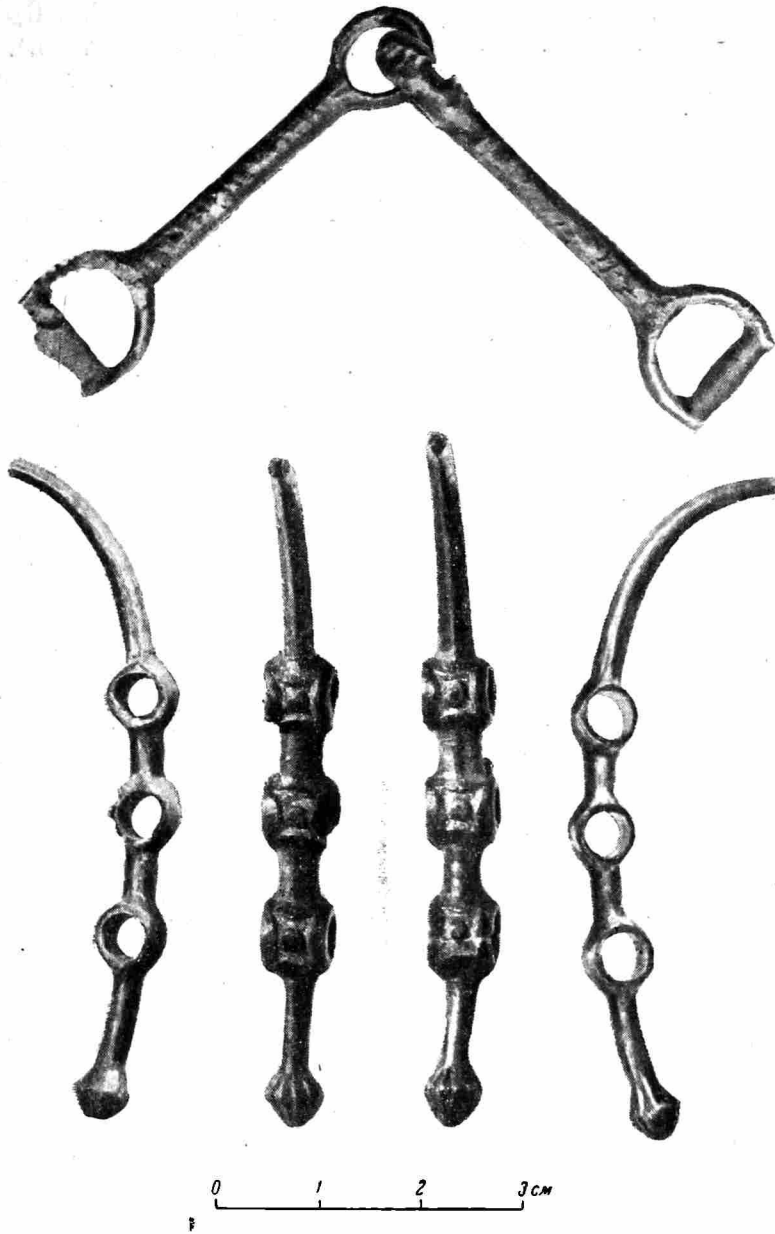


Рис. 24. Удила и псалии из кургана № 524 у с. Жаботин. Эрмитаж.

лопастью на изогнутом конце, напоминающей псалии I типа (см. рис. 3, 6, стр. 54)<sup>1</sup>.

17. С. Хмельное, б. Черкасского уезда. Обломок бронзового псалия из собрания Терещенко в Киевском музее, видимо, относится к IV типу (отверстия без выступающих трубок)<sup>2</sup>.

18. Курган близ с. Черняхова, б. Киевского уезда. Из собрания Терещенко, тот же музей. Удила III типа (рис. 2, III)<sup>3</sup>.

<sup>1</sup> Древности Приднепровья, II. Киев, 1899, табл. XIV, № 282.

<sup>2</sup> Инв. № 23974.

<sup>3</sup> Инв. № 10808.

19. Берестяги, б. Каневского уезда. Курган № 6, раскопки Е. А. Зноско-Боровского. В погребении пара удила III типа<sup>1</sup>.

20. «Каневский уезд». Киевский музей, из собрания Ханенко. Пара таких же удила<sup>2</sup>.

21. Из собрания Бобринского в Киевском музее находились в 1940 г. одни удила III типа невыясненного происхождения с почти овальными, а не стремечковидными кольцами<sup>3</sup>.

22. В том же музее Б. З. Рабинович в 1940 г. учел еще пять пар удила III типа невыясненного тогда происхождения и без номеров<sup>4</sup>. Вероятно, часть из них относится к следующему номеру нашего списка, для которого у нас нет никаких зарисовок.

23. Роменские курганы. Раскопки С. А. Мазараки. В Киевский музей должны были поступить из собрания А. А. Бобринского 4 пары удила III типа<sup>5</sup>. Из них 2 пары из кургана № 8 у Поповки<sup>6</sup> и 2 пары из материалов, не имевших отчета о раскопке. Очевидно, входят в число 5 пар предыдущего номера.

24. Из тех же курганов в собрании Бобринского находилась пара бронзовых псалиев V типа, подражающих костяным псалиям и заканчивающихся головкой птицы и копытом (рис. 3, 9)<sup>7</sup>. В Киевском музее в 1940 г., кроме этой пары, из тех же Роменских курганов был еще такой же псалий V типа, украшенный головой барана и копытом<sup>8</sup>.

25. «Старшая могила» близ Аксютинцев. Раскопки Д. Я. Самоквасова. Исторический музей. В богатом погребении VI в. найдены 3 пары бронзовых удила III типа и 13 пар железных, такой же грубой работы, как в кургане Костромской станицы. Из найденных псалиев была только одна пара бронзовых V типа, с головкой барана и копытом на концах; кроме того, 1 пара железных и 11 пар костяных псалиев с тремя отверстиями в каждом<sup>9</sup>.

26. Волковцы, б. Роменского уезда. Раскопки С. А. Мазараки в 1886 г. Исторический музей. Из кургана № 8 — одна пара удила III типа<sup>10</sup>.

27. Кроме перечисленных выше находок, следует упомянуть о паре бронзовых удила III типа с псалиями II типа (бронзовые относительно тонкие стержни, почти прямые, с тремя петлями). Этот комплекс известен мне лишь по изданной Хорватом старой фотографии из собрания Бела Пошта и отнесен им к «Южной России»<sup>11</sup>. Происхождение и место хранения этой находки установить пока не удалось.

<sup>1</sup> А. Б о б р и н с к о й. Курганы и случайные археол. находки близ м. Смелы, III, 1901, стр. 100. (Не издано.)

<sup>2</sup> Древности Поднепровья, II, табл. XIV, № 277.

<sup>3</sup> Инв. № 10234.

<sup>4</sup> В отношении бронзовых удила Киевского музея мною использованы, помимо литературы, как мои заметки 1930 и 1941 гг., так и весьма ценные зарисовки покойного Б. З. Рабиновича, сделанные им во время командировки в Киев в 1940 г. Тем не менее в материале остаются некоторые неясности.

<sup>5</sup> А. Б о б р и н с к о й. Ук. соч., т. III, стр. 74.

<sup>6</sup> Е г о ж е. Ук. соч., т. II, стр. 170 и 172.

<sup>7</sup> Е г о ж е. Ук. соч., т. III, табл. X, 14. — Инв. № 23532—23533.

<sup>8</sup> Инв. № 23545. Обозначен «Аксютинцы, курган № 2»; в описании кургана (А. Б о б р и н с к о й. Ук. соч., т. II, стр. 162) подобные псалии не упомянуты, а указаны поздние бронзовые с двумя отверстиями, находившиеся при железных удилах.

<sup>9</sup> Д. Я. С а м о к в а с о в. Могилы Русской земли. М., 1908, стр. 98; В. А. І л л і н с ь к а. Курган Старша могила. «Археологія», V. Київ, 1951, стр. 203, табл. III, и стр. 205, табл. IV.

<sup>10</sup> Указатель памятников Росс. истор. музея. М., 1893, стр. 354, № 457.

<sup>11</sup> S. Gallus et T. Horváth. Ук. соч., табл. LXXIV, 9—11.

Далее к рассматриваемой группе условно можно отнести еще две находки медных псалиев, хотя мы и не знаем, с какими удилами они сочетались.

1. Одна из них сделана в Старой Толучеевой, б. Богучарского уезда Воронежской губернии, и хранится в Воронежском музее. Найдены два парных псалия с резко изогнутым концом и тремя трубчатыми поперечными отверстиями на стержне (рис. 3, 7)<sup>1</sup>. Никаких налетов на трубках нет. Псалии могут быть отнесены к тому варианту III типа, к которому относятся гораздо более изящные псалии из кургана № 524 в Жаботине, из Емчихи и из Прохоровки.

2. Вторая находка, из Нижнекурморьярской станицы, хранится в Новочеркасске. Здесь мы имеем пару псалиев (один — в обломке) с тремя отверстиями в небольших приливах, не имеющих вида трубочек. Псалий изогнут по всей длине, воспроизводя форму рога или клыка (рис. 3, 8). Их можно отнести к IV типу<sup>2</sup>.

Вне территории Приднепровья, на Западной Украине и в Румынии, мы пока не знаем ни одного экземпляра удил со «стремечком» нашего III типа<sup>3</sup>. Две находки известны из Венгрии<sup>4</sup>.

Что же касается северо-востока, то необходимо отметить, что в области распространения ананьинской культуры известен ряд находок бронзовых удил, в том числе также характерных удил III типа<sup>5</sup>. В 1919 г. Таллгрэн насчитывал здесь всего 6 пар бронзовых удил (4 — в Ананьинском могильнике, 2 — из случайных находок)<sup>6</sup>.

Еще дальше, в Сибири, как мы уже упоминали, удила со стремечковидными концами распространены широко, представляя разнообразные варианты, в том числе много форм с двумя отверстиями в «стремени».

Сибирская группа этих удил является единственной реальной аналогией к рассмотренной нами группе III типа на территории Северного Кавказа и Украины. Впредь до выяснения их соотношения и выявления подобных форм на территории Урала и Казахстана, находки в Ананьинском Прикамье следует относить к нашей южной группе.

Совместно с группой удил III типа следует упомянуть также и единственную пока на нашей территории находку с удилами намеченного выше IV типа, у которого внешние кольца имеют D-образную форму перевернутого стремечка. Я имею в виду находку 1939 г. в Ростове-на-Дону, где было случайно вскрыто курганное погребение на улице Мечникова<sup>7</sup>.

<sup>1</sup> ОАК, 1898, стр. 64 и рис. 102, а — б на стр. 65.

<sup>2</sup> Тр. VIII АС, т. IV, Описание таблиц, стр. 240 и табл. 83, № 22; Х. И. Попов. Каталог Донского музея (не изданный), № 1099 и 1100.

<sup>3</sup> На Западной Украине встречаются псалии «венгерских» типов (I тип Харматта) с тремя длинными поперечными трубками-отверстиями, не имеющие точных аналогий в нашем III типе. Например, в Голигородском кладе 1937 г. Тернопольской области во Львовском музее были 3 псалия; в Подсадек близ Львова — см. W. I. Antoniowicz. Archeologia Polski. Warszawa, 1928, табл. XXVIII, 4; в Медыне Калушского района — см. там же, табл. XXX, 7. В погребениях раннескифского времени бронзовые удила имеют здесь круглые или почти круглые кольца — см. T. Sulimski. Scytowie na Zachodniem Podolu. Lwów, 1936, табл. VIII, 7k — из Дуплиски.

<sup>4</sup> S. Gallus et T. Horváth. Ук. соч., табл. XLVI, 6 (неизвестное происхождение) и табл. LI, 10 из Ószöny; у последних удил непарные звенья: одно звено — обычное в виде стремечка, а второе — с небольшим круглым отверстием позади стремечка.

<sup>5</sup> A. M. Tallgren. L'époque dite d'Ananino. SMYA, XXXI, Helsinki, 1919, стр. 112, рис. 78, I; Атлас к Тр. I АС, М., 1871, табл. XXII, № 61.

<sup>6</sup> A. M. Tallgren. Ук. соч., стр. 110 и 160—161.

<sup>7</sup> Памятники древности на Дону, в. I, Ростов-на-Дону, 1940, стр. 13—17 и рис. 1 на стр. 15.

В погребении найдены медные удила (см. рис. 2, IV) с концевыми кольцами, обращенными дужками наружу. В отличие от удил III типа, по территории своего распространения явно тяготеющих к Северному Кавказу и Украине, удила, подобные ростовским, в пределах СССР более не встречались, тогда как на западе, в Венгрии и соседних странах они известны в ряде находок и в различных вариантах<sup>1</sup>. Поэтому, вероятно, мы в этих удилах должны усматривать не опытную форму, предшествовавшую упрочению III типа удил, а свидетельство сношений с восточными областями Средней Европы, где развитие конского снаряжения протекало своими особыми путями. Псалии, найденные в Ростовском погребении (рис. 3, 3), должны быть отнесены к нашему II типу — они стержневидны, имеют легкий изгиб и снабжены тремя петлями. Петли и изгиб много меньше, чем у псалиев, встреченных с удилами II типа (см. выше: находки из Кубана и Майкопа, стр. 72), и скорее напоминают венгерские псалии из Якабхеги. Кроме этих частей узды, в погребении найдены части черного лощеного сосуда из глины. Находки поступили в Ростовский музей.

Бронзовый псалий того же типа, что и в Ростове, имеется «с Кубани» в собрании Зичи в Будапештском музее<sup>2</sup>.

Заканчивая обзор находок с бронзовыми удилами III и IV типов, необходимо подвести некоторый итог по вопросу о сочетающихся с ними псалиях. Как мы видели, в этом отношении картина получается чрезвычайно пестрой. Бронзовые псалии с этими удилами встречаются относительно редко; часто их замещают псалии железные и костяные.

Псалии типов I и I-A ни разу не встречены с удилами III и IV типов. Из трехпетельчатых псалиев мы здесь можем указать лишь на формы II типа с относительно небольшими петлями. Такие псалии известны из Ростовского погребения 1939 г. (удила IV типа); из комплекса неизвестного происхождения, изданного у Хорвата (удила III типа), и из находок на Кубани в собрании Зичи. По общему облику эти псалии кажутся более поздними, чем псалии II типа, встреченные с удилами II типа. Дальнейшее развитие этого типа мы должны видеть, с одной стороны, в железных трехпетельчатых стержневидных псалиях (рис. 3, 10—11), часто сочетающихся с удилами III типа, а с другой стороны, — в зооморфных бронзовых псалиях V типа. У обеих этих последующих групп петли часто превращаются в небольшие сквозные отверстия и, таким образом, они формально сливаются с IV типом.

Переходными от II к V типу являются обломки трехпетельчатых псалиев с Чегема в собраниях В. Ф. Миллера и Е. Зичи, повидимому, заканчивающихся изображением копыта.

Из отнесенных нами к V типу зооморфных псалиев наиболее архаичный облик имеют псалии из Голиата, трехпетельчатая форма которых выражена еще вполне отчетливо; петля примерно соответствует петлям на упомянутых псалиях Ростовского погребения. Остальные псалии этой группы происходят из Роменского уезда, в том числе из комплекса «Старшой могилы» и дают переходы от петельчатых форм к псалиям с тремя сквозными отверстиями, т. е. приближаются к IV типу.

Псалии IV типа представлены всего в четырех находках и в двух вариантах. В комплексах из Черногоровки и из Кубанского могильника они сочетаются с удилами III типа и отличаются расположением отверстий

<sup>1</sup> J. Nestor. Ук. соч., стр. 108, сл. и рис. 2, 1 на стр. 122; S. Gallus et T. Horváth. Ук. соч., табл. XI, 5; XVIII, 7; XXXIX, 2; XLVI, 4; XLVII, 5; LIV, 7; LXXI, 2.

<sup>2</sup> E. Zichy. Ук. соч., № 45, табл. IV, 8; S. Gallus et T. Horváth. Ук. соч., табл. LXXVI, 5.

на середине и у концов равномерно изогнутого стержня. В случайной находке из Нижнекурморской все отверстия расположены в утолщенной части псаля, тонкий конец которого более сильно загнут и оканчивается небольшим вздутием. Повидимому, сходный вариант мы должны видеть в обломке псаля из Хмельной в Киевском музее. Эти псаля IV типа, пока очень немногочисленные, ближе всего напоминают простые костяные псаля с тремя отверстиями, известные нам из разных мест. Два подобных псаля, например, найдены в 1934 г. в кургане № 6 у Карповки западнее Сталинграда<sup>1</sup>. Хранятся в Эрмитаже.

Наконец, остаются псаля III типа, бесспорно связывающиеся своими трубчатыми отверстиями с находками в Венгрии и прилегающих областях. В двух случаях подобные псаля мы видели в сочетании с удилами I (Каменноостское) и II (Кисловодск) типов. Вариант с более крупными шляпками на концах был нами рассмотрен в связи с удилами II типа (отдельные находки из Кобана и Кисловодска). С удилами III типа встречены различные варианты трехтрубчатых псалей.

Один из этих вариантов представлен псалями из комплекса в Большой Белозерке; он еще близок к псалям из Кобана и Кисловодска: почти прямой стержень; крайние трубки близки к концам; шляпки на обоих концах.

Второй вариант представлен псалями из Камышевахи, где мы имеем резко перегнутой по середине стержень с отверстиями-трубками под самыми шляпками. Эта единственная на нашей территории находка скорее всего должна быть признана привозной с Запада<sup>2</sup>, хотя найденные совместно с этими псалями удила явно местные, типичные стремечковидные.

Особый вариант, с двумя заостренными концами, представлен псалем из кургана № 183 около Смелы, найденным также при удилах III типа. Наиболее многочисленны находки последнего варианта III типа псалей, имеющих один изогнутый конец и относительно небольшие трубочки. Сюда относится экземпляр с лопастным изогнутым концом из Каневского уезда, в котором, возможно, следует видеть сочетание элементов I и III типов псалей. Затем сюда же следует отнести пару псалей из случайной находки в Старой Толучеевой, четыре псаля из кургана хутора Алексеевского Ставропольского музея (их особенность — оформление прямого конца в виде копыта; следовательно, можно думать, что изогнутый конец был обращен вверх), а также псаля из кургана № 524 у Жаботина, кургана № 375 у Емчихи и из случайной находки в Прохоровке. В Алексеевском хуторе и в кургане № 524 псаля эти сочетаются с удилами III типа. Этот вариант псалей, как и позднейшие трехпетельчатые псаля из бронзы, типологически непосредственно подводят к железным псалям с тремя сквозными отверстиями.

В итоге мы можем отметить, что бронзовые псаля II типа (трехпетельчатые) сочетаются с удилами типов II и II-A 6 раз, с удилами III типа — 1 раз и с удилами IV типа — 1 раз. Псаля III типа сочетаются с удилами I и II типов по одному разу, а с удилами III типа — 6 раз. Псаля IV типа встречены с удилами III типа 2 раза, а псаля V типа — по меньшей мере 1 раз. В то же время железные псаля с бронзовыми удилами III типа встречены десятки раз. Таким образом, мы, несомненно, наблюдаем вытеснение бронзы в качестве материала для изготовления

<sup>1</sup> Археологические исследования в РСФСР, 1934—1936 гг. М. — Л., 1941, стр. 183, рис. XXVIII, 7 и 8. Псаля найдены около скорченного погребения № 9. Предположение о принадлежности их соседнему раннесредневековому захоронению коня (там же, стр. 184) явно необоснованно.

<sup>2</sup> Ср. J. H a r t t a. Ук. соч., стр. 119—121 (тип II).

псалиев, идущее параллельно с заменой бронзовых удил железными или даже скорее. Лишь значительно позже, в V—IV вв. до н. э., бронза вновь начинает применяться при изготовлении декоративных фигурных псалиев к уже железным удилам.

## VI

Кроме рассмотренных нами основных типов бронзовых удил, мы знаем еще несколько экземпляров особых вариантов, на которых следует коротко остановиться.

К первому из этих вариантов нужно отнести три пары удил, состоящих из двух подвижно соединенных звеньев, каждое из которых представляет собою одно колено удила и псалий. От подобных по конструкции удил, распространенных в Передней Азии и Закавказье<sup>1</sup>, наши удила отличаются иной формой псалия, имеющего шляпку на одном конце и более или менее заостренный другой конец; основное же отличие состоит в том, что переднеазиатские удила имеют по одному кольцу для повода по середине наружной стороны и по два отверстия в псалии для крепления к щечному ремню. В нашем варианте мы имеем одно кольцо для повода и одно только отверстие в псалии, расположенное рядом с кольцом. Таким образом, эти удила связаны с изменением в конструкции ременной части оголовья; щечный ремень здесь не разрезался на три отростка по числу отверстий в псалии, а целиком пропускался через одно его отверстие и закреплялся в нем. Сейчас я могу указать следующие экземпляры таких удил:

1. «Майкопский район». Краснодарский музей. С наружными кольцами для крепления повода подвижно соединены литые дополнительные звенья того же типа, какой мы встречаем в удилах I типа.

2. Константиново, окрестности Смелы. Киевский музей. Курган № 376, раскопанный А. А. Бобринским в 1901 г.<sup>2</sup> Дополнительных звеньев нет. В одном из внутренних отверстий сохранился кусок кожи от щечного ремня (рис. 25). находка сделана в могиле вместе с глиняной посудой (6 сосудов, в том числе 3 архаичных чарки с высокими ручками)<sup>3</sup>, железным ножом, двумя железными «двубоковыми» наконечниками стрел и железной кнопкой.

3. Третий экземпляр найден в Болгарии в Ендже, севернее Шумена, в 1929 г. во время раскопок Р. Попова, в кургане № 2, погребение 1. Софийский музей. В наружных кольцах — дополнительные звенья, по видимому, того же устройства, что и в майкопском экземпляре, но возможно и скованные, так как воспроизведение не позволяет об этой детали судить<sup>4</sup>. В могиле найдены еще 52 бронзовых наконечника стрел, бронзовый крючок, железные наконечник копья и кинжал или меч, золотая диадема и 2 глиняных сосуда.

<sup>1</sup> См. общий обзор: Н. А. Potratz. Die Pferdegebisse des zwischenstromländischen Raumes. «Archiv für Orientforschung», т. XIV, в. 1/2. Berlin, 1941, стр. 1—39. тип. III автора (рис. 33 и сл.); см. также Б. А. Куфтин. Археологические раскопки в Триалети. Тбилиси, 1941, стр. 59—63, рис. 58, а — б.

<sup>2</sup> ОАК, 1901, стр. 101, рис. 180; А. Бобринской. Отчет о раскопках в Черкасском и Чигиринском уездах... в 1901 г. ИАК, в. 4, 1902, стр. 33, рис. 7; Е. Н. Миппс. Scythians and Greeks in South Russia. Cambridge, 1913, стр. 76, рис. 19.

<sup>3</sup> ИАК, в. 4, стр. 33, рис. 4—6.

<sup>4</sup> Р. Попов. Могильник гробов при с. Ендже. «Изв. на Българския Археологич. Институт», VI, София, 1932, стр. 101, рис. 88; Н. А. Potratz. Ук. соч., стр. 27, рис. 46.

Сходным по принципиальному устройству и общей форме является еще и четвертый экземпляр удила, найденный в Белини в Семиградье<sup>1</sup>. Псалии здесь явно имитируют клык или рог. Отличие от рассмотренных образцов заключается в том, что, во-первых, отверстие в псалии смещено по отношению к кольцу для поводьев в сторону острия и в том, во-вторых, что удила отлиты в виде двух отдельных половин, внутренние кольца которых соединялись не сохранившимся соединительным кольцом путем

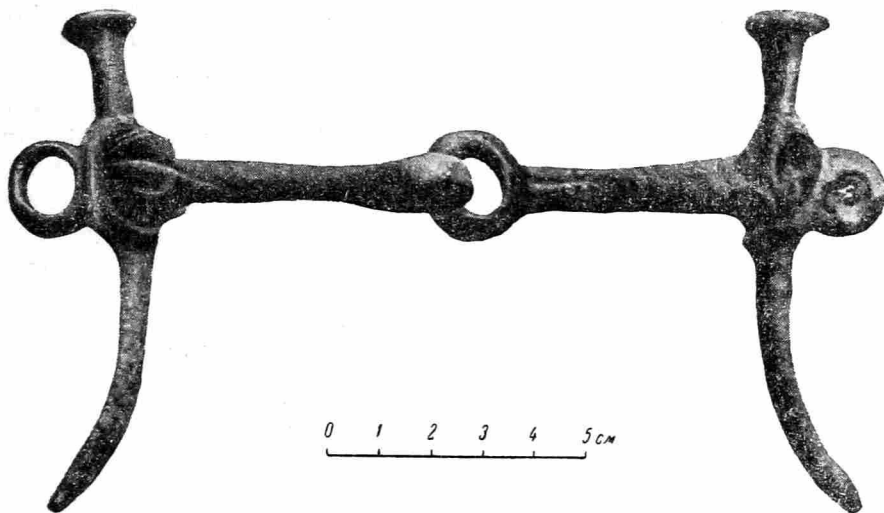


Рис. 25. Удила из кургана № 376 у с. Константиново. Исторический музей в Киеве.

ковки. Такой способ соединения позволял избегать сложных литейных форм и известен нам по ряду образцов переднеазиатского типа подобных удила<sup>2</sup>. В разбираемом нами материале он не встречен ни разу. Три последние пары удила приведены и в работе Я. Харматта, составляя его V тип псалиев<sup>3</sup>.

Посвятивший древним удилам Передней Азии специальную работу, Х. А. Потратц всю рассмотренную группу и переднеазиатские удила с отлитыми нацело с псалиями звеньями удила совершенно необоснованно сопоставляет с современными мундштучными удилами, появившимися, по его словам, в средние века, в порядке преемственного развития эпизодически возникшей в древности формы<sup>4</sup>. Между тем принцип работы рассматриваемых удила совершенно иной, чем наших мундштучных удила; в последних щеки являются рычагом, к плечу которого прилагается сила через повод, в рассматриваемых же удилах псалии никакого участия в работе удила не принимают, а только удерживают их на месте.

Второй особый вариант удила известен пока только в одном экземпляре. Это также удила из двух пельнолитых звеньев, соединяющих колено удила и псалии. Особенность их заключается в наличии на псалии трех петель и в оформлении псалия в виде массивного стержня, на обоих концах

<sup>1</sup> J. Nestor. Der Stand der Vorgeschichtsforschung in Rumänien, 22. Bericht der Röm.-germ. Komm. Frankfurt a. M., 1933, стр. 133, рис. 25, 7—8; Н. А. Потратц. Ук. соч., стр. 21, рис. 36.

<sup>2</sup> Н. А. Потратц. Ук. соч., стр. 21, рис. 33—35 и 37; Б. А. Куфтин. Ук. соч., стр. 61, рис. 58 б.

<sup>3</sup> J. Harmta. Ук. соч., стр. 127.

<sup>4</sup> Н. А. Потратц. Ук. соч., стр. 18.

завершающегося скульптурной головкой коня. Найден этот экземпляр в Верхнекобанском могильнике и с собранием А. С. Уварова поступил в Исторический музей в Москве<sup>1</sup>. Один псалий этих удил был отломан и вновь присоединен в древности путем отливки дополнительного кольца, в которое вставлен псалий (рис. 26). С этими удилами можно сопоставить охарактеризованные выше находки псалиев V типа.

Далее следует упомянуть еще об одном варианте удил, также пока известном лишь в одном экземпляре. Это удила собрания Бобринского с обозначением «В. Кобан», в настоящее время хранимые в Эрмитаже (рис. 27)<sup>2</sup>. Мы в этом образце имеем пока единственный на Северном Кавказе и вообще на всей территории СССР, кроме Закавказья, образец бронзовых удил с напускными, свободно подвижными на коленях удил, псалиями. Псалии здесь литые, довольно сложного рисунка; они снабжены центральным кольцом для пропуска удил и двумя прямоугольными петлями на задней стороне для крепления к отросткам печного ремня. Изогнутый конец псалия обращен назад, и, повидимому, вниз. Что касается самих удил, то они состоят из двух звеньев, скрученных из бронзового откованного прута. Первое звено сгибалось надвое, в месте сгиба оставлялась петля, а дальше стержень удил сплетался из двух прутьев; после этого на него насаживался псалий, а свободные концы закручивались в кольцо, в которое вpletалось литое колечко для присоединения повода. Второе звено удил изготовлялось точно таким же способом, но до скручивания перегнутого прута он пропускаться через внутреннее кольцо первого звена.

Удила с напущенными псалиями широко распространены во многих вариантах в странах Древнего Востока и Средиземноморья<sup>3</sup>. Удила эти являются древнейшими металлическими удилами, возникшими в первых своих вариантах на Переднем Востоке еще в начале второй половины II тысячелетия до н. э. С другой стороны удила, сплетенные из скрученных прутьев, также очень рано появляются на территории и Древнего Востока и Средиземноморья<sup>4</sup>.

Недавно на Мингечауре, в Азербайджане, найдены бронзовые удила, каждое звено которых сплетено из одного прокованного прута, образуя при этом два кольца — большое наружное и малое внутреннее<sup>5</sup>. Подобные же удила найдены в Узун-тепе в Астрахан-базарском районе<sup>6</sup>. Оба азербайджанских экземпляра найдены без псалиев и, следовательно, относятся к иному типу узды, чем кобанский экземпляр. Тем не менее, эти находки, близкие по времени, показывают, что не только по конструкции (напускные псалии), но и по технике производства (плетение) наш экземпляр скорее тяготеет к Закавказью, чем к далеким западным областям, где фигурные напускные псалии широко распространены, особенно в Италии.

<sup>1</sup> Каталог собрания древностей гр. А. С. Уварова. М., 1887, стр. 52, № 299 и рисунок на нумерованной (15-й) таблице; ср. П. С. Уварова. Ук. соч., стр. 31 и рис. 36 на стр. 32.

<sup>2</sup> Инв. ОИПК 1360/34.

<sup>3</sup> Н. А. Potratz. Ук. соч., стр. 2—18, типы II и III данного автора, рис. 1—32; Б. А. Куфтин. Ук. соч., стр. 59—61, рис. 56—57.

<sup>4</sup> Н. А. Potratz. Ук. соч., рис. 2, 5, 11; автор на стр. 8 считает, что скрученные стержни удил свидетельствуют пережиточно о первичных удилах из скрученных жил, хотя появление их может быть объяснено, как мы видим, техникой напуска псалиев.— Б. А. Куфтин. Ук. соч., рис. 57, 2 и 4.

<sup>5</sup> Удила демонстрировались С. М. Казиевым на временной выставке в Эрмитаже в январе 1948 г.

<sup>6</sup> И. М. Джафарзаде. Элементы археологической культуры древней Мугани. «Изв. Акад. Наук Азерб. ССР». Баку, 1946, стр. 36. рис. VIII, 2.

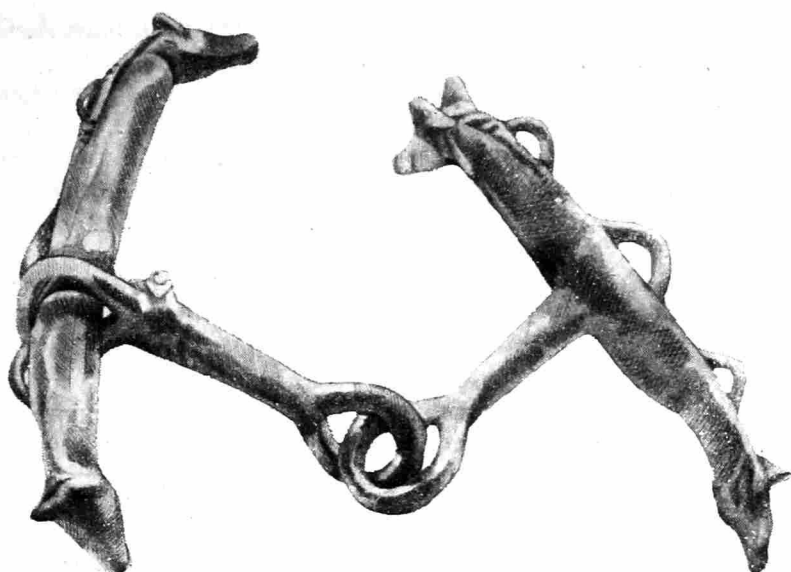


Рис. 26. Удила из Кобанского могильника. Исторический музей в Москве.

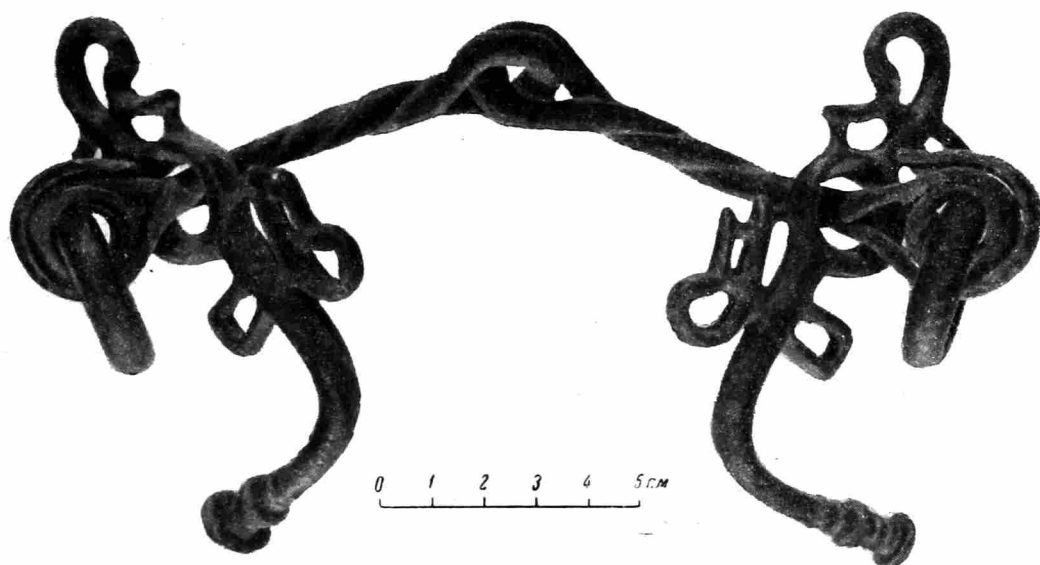


Рис. 27. Удила из Кобанского могильника. Эрмитаж.

Наконец, нам следует остановиться на одной находке отдельного бронзового псалия, сделанной вне занимающей нас территории, около Билярска в Татарской АССР (рис. 28). Псалий сохранился не полностью; один его конец, повидимому имевший вид лопасти, обломан. В сохранившейся части псалий имеет вид стержня со шляпкой на конце; с наружной выпуклой стороны имеется одна петля, а с противоположной вогнутой — два выступающих стерженька со шляпками. Таким образом, перед нами вариант псалия нашего I типа, при котором верхний и нижний отростки щечного ремня обводились сзади псалия на переднюю его сторону и надевались прорезями на шляпки, тогда как средний отросток, пропущенный через кольцо удила, крепился таким же образом, как в псалиях

типа в средней петле. Псалий найден случайно, опубликован А. Ф. Лихачевым и сейчас, вероятно, хранится в Казанском музее<sup>1</sup>.

Единичность и удаленность места находки не позволяют включить этот псалий в число разновидностей псалиев нашего I типа.

В заключение нашего обзора следует сказать, что, кроме перечисленных нами находок, известен еще ряд бронзовых удил и бронзовых псалиев, установить тип которых нам сейчас не представляется возможным. К их числу относятся следующие:

1 и 2. Верхний Кубан. Две пары бронзовых удил Венского музея. По словам П. С. Уваровой, один из них — «с зубцами», что, возможно, соответствует нашему I типу, а другие «с винтообразной нарезкой», характерной для нашего типа II<sup>2</sup>.

3. «С Урупа» в музее Грузии хранится обломок бронзовых удил особого варианта закавказского типа. Каждое звено удил отлито вместе с псалием нацело<sup>3</sup>.

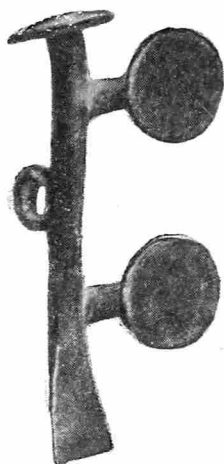


Рис. 28. Псалий из Билярска. Казанский музей.

4. Удила неизвестного типа из Майкопа в Берлинском музее, упомянутые выше.

5. Нижнекундручевская станица на Дону. В Новочеркасском музее хранятся бронзовые удила из случайной находки 1902 г.<sup>4</sup> Вероятно, входят в число 4 удил III типа, упомянутых выше.

6. Кумбулта. Бронзовые удила упоминаются П. С. Уваровой без указания их числа<sup>5</sup>.

7—8. Верхняя Рутха. Две пары легких бронзовых удил с бронзовыми псалиями, в одном из которых следы железа, в собрании П. С. Уваровой<sup>6</sup>.

9. Легкие бронзовые удила упоминаются П. С. Уваровой и из Камунты<sup>7</sup>. В Историческом музее имеется пара таких удил, не сохранившая внешних концов звеньев.

10. Каневский уезд. Бронзовые удила собрания Ханенко<sup>8</sup>.

11—12. Жаботин. Две пары бронзовых удил из кургана № 2, раскопанного В. В. Хвойкой, поступившие в собрание Ханенко и «сходные по виду с изображенными во II выпуске издания под № 277 и 278»<sup>9</sup>. Ссылка эта относится к изображениям удил I типа (№ 278) и III типа (№ 277) из раскопок Тарновского в Каневском уезде, приведенным нами выше. Так как совершенно невероятно, чтобы удила этих двух типов встретились вместе, вопрос требует еще выяснения.

13. С. Берестяги, б. Каневского уезда. А. А. Бобринской упоминает бронзовые удила из кургана № 45, раскопанного Е. А. Зноско-Боровским<sup>10</sup>.

<sup>1</sup> А. Ф. Лихачев. Скифские элементы в чудских древностях. Тр. IV АС. т. I. М., 1884, стр. 179 и табл. 3, рис. 7.

<sup>2</sup> П. С. Уварова. Ук. соч., стр. 30.

<sup>3</sup> П. С. Уварова. Коллекция Кавказского музея, т. V, Тифлис, 1902, № 1029. Музей Грузии № 6-02/116.

<sup>4</sup> Х. И. Попов. Каталог Донского музея (не изданный), стр. 46, № 653 б.

<sup>5</sup> П. С. Уварова — МАК, VIII, стр. 229.

<sup>6</sup> Там же, стр. 252.

<sup>7</sup> Там же, стр. 304.

<sup>8</sup> Древности Приднепровья, в. II. Киев, 1899, стр. 25, № 276.

<sup>9</sup> Древности Приднепровья, в. III. Киев, 1900, Прилож., стр. 6 и 7, № 368 и 369.

<sup>10</sup> А. А. Бобринской. Курганы и случайные археол. находки близ м. Смелы, III. СПб., 1901, стр. 119.

14. Болтышка, б. Чигиринского уезда. А. А. Спицын упоминает медные удила из одного из раскопанных здесь курганов, хранившиеся в Киевском университете<sup>1</sup>.

15. Фриденсфельд, б. Аккерманского уезда Бессарабской губернии. В раскопанном проф. Кнауером в 1899 г. кургане III найдено «бронзовое удило со звеном»; коллекция была передана в Киевский университет<sup>2</sup>.

Последние 6 пар удил (№ 10—15) должны были поступить впоследствии в Центральный исторический музей в Киеве. Из приведенного нами выше перечня к этим удилам могут относиться лишь 1—2 пары удил III типа, не имевшие, по данным 1940—1941 гг., сведений о происхождении, и удила невыясненного происхождения, изданные по фотографии Т. Хорватом.

Кроме того, возможно, что из Верхнекобанского могильника происходит еще один псалий III типа с трубчатыми отверстиями<sup>3</sup>.

## VII

В итоге приведенного нами обзора материала мы можем установить следующую картину распределения рассмотренных нами уздечных наборов (табл. 2).

Таблица 2

Тип бронзовых удил	Число удил	Из них в находках с псалиями типа									Из них в находках без псалиев
		I	I-A	II	III	IV	V	особые	железные	костяные	
I (двукольчатый)	50	23	—	—	1	—	—	—	—	—	26
II (однокольчатый)	9	—	3	3	1	—	—	—	—	—	2
II-A (совместная отливка с псалиями)	4	1	—	3	—	—	—	—	—	—	—
III (кольца стремечковидные)	70	—	—	1	6	2	1	—	21	3	36
IV	1	—	—	1	—	—	—	—	—	—	—
Особые варианты . . . . .	5	—	—	—	—	—	1	4	—	—	—
<b>В с е г о</b>	<b>139</b>	<b>24</b>	<b>3</b>	<b>8</b>	<b>8</b>	<b>2</b>	<b>2</b>	<b>4</b>	<b>21</b>	<b>3</b>	<b>64</b>
Отдельные находки псалиев без удил	—	11	1	3	8	2	3	1	—	—	—
Удила невыясненных типов .	15	—	—	—	—	—	—	—	—	—	—

Территориальное распределение этих находок представляется в следующем виде (см. табл. 3).

Табл. 2 и 3 позволяют сделать вывод, что только I и III типы удил являются стойкими и широко распространенными на всей территории нашего юга.

Остальные типы и варианты бронзовых удил сосредоточены почти исключительно на Северном Кавказе, где мы должны предполагать возникновение типов II и II-A. Что касается псалиев, то трехплетчатые типы

<sup>1</sup> А. А. Спицын. Курганы скифов-пахарей. ИАК, в. 65, 1918, стр. 103.

<sup>2</sup> А. А. Спицын. Ук. соч., стр. 121; Архив ИИМК, ф. 1, дело 1899 г., № 11.

<sup>3</sup> См. J. Nagtata. Ук. соч., стр. 113, где наряду с упоминаемым нами псалием (изданным в МАК, VIII, стр. 33, рис. 37) упоминается еще другой, того же типа, со ссылкой на работу E. Chantre. Recherches paléolithologiques dans la Russie méridionale. Lyon, 1881, табл. VII.

Таблица 3

Р а й о н	Удила типа						Число нахо- док псалиев без удил	Удила не- выясненных типов
	I	II	II-A	III	IV	особые варианты		
Северный Кавказ	23	9	4	32	—	3	13	8
Закавказье	1	—	—	1	—	—	1	—
Подонье и Поволжье	9	—	—	8	1	—	6	1
Поднепровье	17	—	—	28	—	1	9	6
«Юг России»	—	—	—	1	—	—	—	—
Болгария	—	—	—	—	—	1	—	—
В с е г о	50	9	4	70	1	5	29	15

их I, I-A и II, несомненно, связаны между собой единой линией развития и характерны прежде всего для рассматриваемой территории; они продолжают затем переживать в железных трехпетельчатых псалиях, сопровождающих уже железные удила.

Псалии III типа, с трубчатыми отверстиями, также, несомненно, являются показателем культурных связей с Западом, с территорией гальштатской культуры и Венгрией, где различные их варианты широко распространены. Некоторые экземпляры этих псалиев, вероятно, прямым образом могут считаться привозными; таковы, например, псалии из Камышевахского погребения. Псалии IV типа с тремя отверстиями без выступающих трубочек повторяют формы простейших костяных или роговых псалиев, тогда как псалии V типа являются прототипом или имитацией зооморфных костяных псалиев с тремя отверстиями, с которыми они сосуществуют во времени. Последние, костяные зооморфные псалии, сочетаются главным образом с железными удилами, но в нескольких случаях встречены и при бронзовых удилах. Их основная область распространения — Приднепровье.

IV и V типы псалиев, таким образом, должны, в представленных в нашем материале вариантах, считаться местными в пределах занимающей нас территории.

Рассмотренные типы бронзовых удил и псалиев, совершенно несомненно, не все одновременны, а должны быть относимы хотя и к смежным, но различным моментам исторического развития.

В составе разобранного нами материала четко выделяются две основные хронологические группы — первая, обнимающая удила I типа и комплексные находки, в состав которых эти удила входят, и вторая группа, включающая находки бронзовых удил с концами в виде стремечка, т. е. III типа. Хронологическая последовательность этих групп может быть только одна. Удила III типа сосуществуют с древнейшими железными удилами и, несомненно, являются самыми поздними из бронзовых удил на территории нашего юга. Следовательно, первая группа, с удилами I типа, старше второй.

Положение остальных типов удил (II, II-A, IV и особых разновидностей) в системе относительной хронологии далеко не так ясно. С типологической точки зрения нет оснований считать эти разновидности синхронными с удилами III типа; следовательно, они должны быть старше второй нашей

группы. Однако для решения вопроса о их временном соотношении с первой группой мы не располагаем достаточными данными. К сожалению, все находки удил типов II и II-A сделаны или случайно, или же без фиксации тех комплексов, в которые они входили. Типологически здесь много общего с первым типом, однако говорить уверенно о их синхронности мы также не имеем оснований. Скорее всего типы II и II-A следует считать дальнейшим этапом развития бронзовых удил, последовавшим за временем бытования I типа. В пользу такого предположения говорит как близость трехпетельчатых псалиев типа I-A, встреченных с удилами только II типа, к псалиям основного первого типа, так и появление стержневидных вариантов трехпетельчатых псалиев (II тип) с удилами типов II и II-A. Эта форма псалиев в виде стержня с тремя петельками позже, одновременно с нашей второй хронологической группой, продолжает использоваться уже в ином материале — в железе. Такая последовательность более приемлема, чем предположение о первоначальном типе однокольчатых удил с псалиями типов I-A и II и о последующем переходе к двукольчатым удилам и псалиям I типа. В этом последнем случае после двукольчатых удил должны были вновь появиться удила с одним только отверстием в форме стремечка, а после лопастных псалиев I типа — опять псалии стержневидные с тремя петельками. Это совершенно невероятно.

Период существования удил II типа (и типа II-A) вместе с тем не мог быть особенно длительным. Об этом свидетельствует сосредоточение всех находок только на Северном Кавказе при отсутствии их на Дону и на Украине, где удила I и III типов представлены широко. Об этом же говорит и множество вариантов в сочетаниях удил и псалиев и, я бы сказал, «экспериментальный» характер удил типа II-A.

О том же самом свидетельствует и прослеживаемая по другим предметам типологическая связь некоторых комплексов, включающих удила I типа, с позднейшими комплексами с удилами III типа. Выше мы отмечали такую связь между комплексами из Эссентуков и хутора Кубанского, относящимися к первой группе, и комплексом хутора Алексеевского поздней группы. Наличие таких связей во всяком случае свидетельствует о сравнительно незначительном хронологическом разрыве между двумя группами, разрыве, который на Северном Кавказе мог соответствовать времени типов II и II-A.

Из остальных вариантов удил группа из Майкопа, Константинова и Ендже, с псалиями, отлитыми нацело со звеньями удил, в двух последних своих экземплярах входит в хорошо фиксированные погребальные комплексы. Обе эти находки по остальному инвентарю должны быть старше нашей второй группы, характеризующейся бронзовыми удилами III типа. Эта группа, таким образом, хронологически или совпадает с первой группой или, что кажется более вероятным, несколько моложе ее и может быть синхронна с типами II и II-A.

Что касается кобанских удил с бронзовыми зооморфными псалиями, то они, вероятно, должны быть относимы ко времени нашей поздней группы с удилами III типа, когда широкое распространение, главным образом в Приднепровье, получают костяные зооморфные псалии при железных удилах.

Определить хронологическое место кобанских удил с напускными псалиями по отношению к рассмотренному материалу я сейчас не берусь, хотя и склонен думать, что они старше нашей поздней группы.

В составе самой поздней группы, в свою очередь, также можно выделить два хронологически различных комплекса. К первому из них, более раннему, я бы отнес такие формы переходного характера, как удила

Днепропетровского музея с двумя отверстиями в «стремечке». Сюда же следует отнести комплексы, не содержащие железных частей конского убора и отличающиеся более архаичными типами псалнев, как Ростовский комплекс с удилами IV типа и как находки в Камышевахе, Черногоровке, Большой Белозерке (Малой Цимбалке), а также уздечный набор из Кобана с удилами III типа. Выделение этой группы можно обосновать не только чуждыми основной массе находок этой группы формами удила (Ростов) и псалнев, — что можно было бы объяснить проникновением этих форм извне, с запада (Ростов, Камышеваха, М. Цимбалка), — но и другими элементами комплексов: бронзовым ножом в Камышевахе, весьма архаичным сосудом и набором стрел в Малой Цимбалке; последние П. Д. Рау в свое время относил к «доскифскому» периоду, считая «скифским раннеархаическим периодом» лишь время Келермесских курганов<sup>1</sup>. Такое заключение, конечно, исторически неверно, но чисто хронологически правильно определяет возраст комплекса Малой Цимбалки как «докелермесский».

К более позднему времени следует относить основную массу удила III типа, сочетающихся в комплексах с железными удилами, причем как к бронзовым, так и к железным удилам часто принадлежат железные трехплетчатые или костяные трехдырчатые псални. Сюда относятся такие комплексы, как Келермесский курган № 1/1904, Костромской курган, Старшая могила и многие другие. Сюда же относятся курганы Жаботинский (№ 524) и Емчихи (№ 375), в комплексах которых псални III типа явно более позднего варианта, чем в М. Цимбалке или Камышевахе.

Наметив, таким образом, относительную хронологию нашего материала, мы должны теперь решить вопрос об абсолютной датировке выделенных хронологических групп. Для ответа на этот вопрос опираться приходится только на позднейшую группу, комплексные памятники которой в некоторой своей части могут быть относительно точно датированы. Эта возможность дана нам наличием сравнительно хорошо обоснованных определений возраста импортных вещей, встреченных в этих и в явно с ними синхронных комплексах. К таким комплексам в первую очередь относятся Келермесские курганы, а также ряд других курганных погребений Прикубанья (курганы Ульского аула) и Приднепровья (Мельгуновский курган и другие), датировка которых определяет наиболее четко выявляемый хронологический этап в развитии раннескифской культуры, когда она выступает перед нами в уже вполне сформировавшемся виде.

Общая датировка всей этой группы в литературе последних десятилетий определялась различно — в пределах от конца VII в. до н. э. и до второй половины VI в. Не вдаваясь в детальное рассмотрение этого вопроса, ограничимся несколькими краткими замечаниями.

В отношении Келермесских курганов необходимо сказать, что вся эта группа «скифских» курганов, несомненно, охватывает относительно незначительный отрезок времени, порядка вряд ли более полувека или только чуть больше. В эту группу входят как курганы, раскопанные горным техником Шульцем в 1903—1904 гг. и давние ряд импортных вещей, так и два кургана, исследованные в следующем 1904 г. Н. И. Веселовским. И в тех, и в других были найдены бронзовые удила III типа. Хронологическое единство всей группы подкрепляется также наборами наконечников стрел<sup>2</sup>, одинаковым стилем резных зооморфных изделий из кости и дру-

<sup>1</sup> Р. Рау. Ук. соч., стр. 31.

<sup>2</sup> Там же. табл. I.

гими вещевыми слагаемыми погребальных комплексов. М. И. Ростовцев относил всю группу к VI в. («скорее вторая его половина»)<sup>1</sup>, тогда как после него К. Шефольд, на основе стилистического изучения импортных вещей, предложил датировать ее второй четвертью VI в.<sup>2</sup> В последнее время М. И. Максимова, после детального изучения серебряного плакированного золотом зеркала из 2-го кургана Шульца, пришла к примерной дате его изготовления в 580—570-х гг., т. е. между 590 и 570 гг. до н. э.<sup>3</sup> Такая дата вполне соответствует общей датировке Шефольда и вместе с тем дает более или менее твердый *terminus post quem* для содержавшего это зеркало курганного погребения. С другой стороны, близкие вещевые аналогии к находкам в Келермесских курганах найдены Б. Б. Пиотровским за последние годы в Кармир-блуре при раскопках урартской крепости, в начале VI в. до н. э. разрушенной скифами (наконечники стрел, железные удила и псалии, резные из рога головки грифонов и др.)<sup>4</sup>. Между датой сооружения Келермесских курганов и падением Кармир-блур, следовательно, не может быть значительного хронологического разрыва. Все сказанное позволяет считать, что Келермесская группа должна быть отнесена в основном ко второй четверти VI в., как ее и датировал Шефольд. Вместе с тем, вполне возможно, что дальнейший детальный анализ находок заставит расширить эту датировку, отнеся некоторые комплексы этого этапа к несколько более раннему времени, но все же в пределах VI в. до н. э. Бесспорных указаний на даты после 550 г. мы, как мне кажется, для Келермесских курганов не имеем.

Что касается курганов Ульского аула (ныне селение Уляп Адыгейской автономной области), то они, повидимому, охватывают более длительный отрезок времени, чем Келермесская группа. Здесь мы, несомненно, имеем комплексы второй половины VI в. или даже его конца (курган № 2, 1909 г.). Интересующий нас ближайшим образом, по наличию в нем бронзовых удил, курган 1910 г. должен быть отнесен к наиболее ранним в этой местности (он не входит в основную, тесно расположенную группу Ульских курганов).

Курган Костромской станицы («Первый Разменный», 1897 г.) по времени синхронен группе Келермеса.

Приднепровские комплексы, содержащие бронзовые удила разбираемого типа, полностью соответствуют этой датировке. Из них особо следует упомянуть о погребении кургана № 15 на Серебрянке, содержавшем наряду с удилами кавказскую бронзовую ситулу<sup>5</sup>, аналогии которой имеются в кобанской культуре Северного Кавказа и во втором Келермесском кургане 1904 г.<sup>6</sup>

В погребении кургана № 38 близ Гуляй-города наряду с удилами найден ряд предметов, еще очень близких к келермесским типам, а также архаическое бронзовое зеркало греческой работы с ручкой, заканчивающейся головкой барана<sup>7</sup>, датируемое во всяком случае еще VI в. до н. э. (второй

<sup>1</sup> М. И. Ростовцев. Скифия и Боспор. Л., 1925, стр. 312.

<sup>2</sup> К. S c h e f o l d. Der skythische Tierstil in Südrussland. ESA, XII, 1937, стр. 8—13.

<sup>3</sup> Доклад 27.XII.1948 г. в Государственном Эрмитаже.

<sup>4</sup> Б. Б. Пиотровский. Кармир-блур. Результаты раскопок 1939—1949 гг. Ереван, 1950, стр. 86—97.

<sup>5</sup> N. M a k a g e n k o. Ук. соч., стр. 24, рис. 1.

<sup>6</sup> Собрание Эрмитажа.

<sup>7</sup> А. А. Б о б р и ц к о й. Курганы близ м. Смелы, I, табл. VIII, 3.

половиной). К удилам келермесского типа здесь, однако, относились костяные трехдырчатые псалии местного приднепровского варианта.

Курган № 524, раскопанный А. А. Бобринским в 1913 г. в Жаботине, дал набор наконечников стрел, чрезвычайно близкий к келермесскому<sup>1</sup>.

Среди курганов Роменской группы наиболее ясную картину дает «Старшая могила», раскопанная Д. Я. Самоквасовым. Комплекс находок этого погребения В. А. Ильинской совершенно правильно датирован не позднее половины или конца VI в.<sup>2</sup>, несколько ранее известного погребения кургана у хут. Шумейко. Последнее, бесспорно, относится к концу VI в. до н. э., в чем сходятся все занимавшиеся этим комплексом (Ростовцев, Шефольд, Ильинская). По отношению к нашей теме мы здесь уже не видим бронзовых удил, еще представленных в Старшей могиле. В кургане хут. Шумейко с железными удилами встречены в большинстве костяные трехдырчатые псалии среднеднепровского типа, украшенные на концах головкой животного и копытом<sup>3</sup>, но в одной узде последние заменены подражающими им бронзовыми псалиями нового типа, с двумя отверстиями<sup>4</sup> — типа, связанного с конструктивным изменением узды на рубеже VI—V вв. до н. э.

Все сказанное позволяет прийти к выводу, что поздняя группа комплексов, содержащих бронзовые удила III типа, должна быть относима к VI в. до н. э., быть может, не доходя до рубежа VI и V вв. до н. э.

Намеченная нами выше более ранняя группа комплексов с удилами III типа (Малая Цимбалка и др.), очевидно, должна быть отнесена к концу или ко второй половине VII в. Возможно, что к этому же периоду на Северном Кавказе придется отнести удила типов II и II-A, а также группу Майкоп — Константиново — Ендже. В последнем погребении найдены наконечники стрел<sup>5</sup>, по общему облику комплекса более древние, чем в Келермесских курганах, но менее архаичные, чем в находке из Чернышевской станицы.

В таком случае для удил нашего I типа определение абсолютной даты даст приблизительно период от середины VIII в. до середины VII в. Такая датировка, конечно, пока еще недостаточно обоснована, но мне во всяком случае представляется, что приближать эти даты, сокращать возраст первой, старшей, группы разобранного нами материала никак нельзя. Скорее можно думать о другом, о распространении ее на весь VIII в.

Несомненно, что при недостаточно многочисленном и в большей своей части недостаточно документированном материале предлагаемая хронологическая система неизбежно должна иметь схематический характер, в известной мере отвлекающийся от сложных сочетаний разновременных по происхождению форм в реальных комплексах. Только дальнейшее накопление фактов, количественный и качественный рост материала, позволит уточнить и более полно обосновать предлагаемую датировку.

Во всяком случае, при подходе к датировке древнейших металлических удил Северного Кавказа и Причерноморья следует помнить, что в странах Передней Азии орды северных племен, частично, несомненно, связанных с территорией, занимающей нас в настоящей работе, появляются как конные воины, как кочевники, в полной мере освоившие коня как средство передвижения. Совершенно несомненно, что как киммерийцы, отме-

<sup>1</sup> Р. Рау. Ук. соч., табл. II, 2 E — F; ИАК, в. 60, 1916, стр. 2, рис. 4.

<sup>2</sup> В. А. Ильинська. Курган Старша могила. «Археологія», V, Київ, 1951, стр. 210.

<sup>3</sup> Древности Приднепровья, в. III. Киев, 1900, табл. XLIX и L.

<sup>4</sup> Там же, табл. XL, № 333.

<sup>5</sup> Р. Попов. Ук. соч., стр. 102—103, рис. 89 и 90.

чаемые в ассирийских источниках еще в VIII в., так и скифы, впервые упоминаемые в начале VII в., еще у себя на родине, до начала своих южных походов на страны Древнего Востока, владели конем и, следовательно, знали металлические удила. В Кармир-блуре уже найдены типичные для VI в. скифские железные удила, а также железные и костяные псалии. Раньше VI в. железных удил на Северном Кавказе и в Причерноморье мы не знаем. Таким образом, бронзовые удила должны были бытовать на нашем юге по меньшей мере с середины VIII в.

### VIII

Пытаясь на основании изложенного восстановить историю развития конской узды Северного Кавказа и Причерноморья в первую половину последнего тысячелетия до н. э., мы получим следующую картину.

Первичное освоение коня под верх как бытовое явление могло происходить повсеместно, где в стаде скотоводами в той или иной степени приручалась лошадь. Вполне могла применяться и первобытная узда в виде ременного или веревочного повода, закладывавшегося в рот лошади. Переживание этой древнейшей узды мы видим в ряде металлических удил Передней Азии и Луристана, состоящих из одного стержня с надетыми на него боковыми пластинами-псалиями и с кольцами на концах для прикрепления к ним повода, как бы разрезанного теперь и замененного в своей средней части металлическим стержнем. Так как подобным прибором немислимо пользоваться без закрепления его на голове лошади, неизбежно появилось оголовье, к ременной или веревочной части которого удила крепились при помощи псалиев. Древнейшие удила такого типа сохранились в ряде мест Древнего Востока в слоях, датированных вплоть до XVI в. до н. э.<sup>1</sup> Около того же времени появляются и затем широко распространяются и древнейшие двучленные удила, также с напущенными псалиями<sup>2</sup>.

Таким образом, древнейшие металлические удила на Северном Кавказе и в Причерноморье мы можем проследить примерно на 700 лет позже первоначального их появления на Древнем Востоке. Уже одно это обстоятельство свидетельствует против точки зрения Потратца, который в своей работе неоднократно высказывает мысль о происхождении древнейших форм переднеазиатской узды и удил из степной области, расположенной в пределах от Каспия до Венгрии, где с древнейших времен якобы жили кочевники-коневоды и откуда их волны многократно проникали в Переднюю Азию вплоть до времени скифских походов<sup>3</sup>.

Историческая действительность была совершенно иной. Мы сейчас вполне уверенно можем утверждать, что полное освоение коня на юге, в Передней Азии и Иране, произошло безусловно раньше, чем в европейских степях. Нам достаточно ясно по результатам многолетних археологических исследований, что освоение коня в качестве верхового животного и следующий за ним, или параллельно с ним совершающийся, крупнейший сдвиг в хозяйственном развитии многих степных племен в сторону перехода от оседлости к кочевому или полукочевому скотоводческому хозяйству произошли лишь в начале последнего тысячелетия до н. э., с чем вполне согласуется и вещественный археологический материал, осве-

<sup>1</sup> Н. А. Potratz. Ук. соч., рис. 12 (стр. 9), 14—16 (стр. 11), 24 (стр. 15).

<sup>2</sup> Там же, стр. 2—3 (стр. 5), 5—7 (стр. 7), 10—11 (стр. 9).

<sup>3</sup> Там же, стр. 33—39.

щающий нашу тему. Этот материал, правда, не дал нам ни одного образца одночленных жестких удиц; но их мы не знаем и в Закавказье, где освоение коня, повидимому, произошло несколько раньше, чем на Северном Кавказе. На нашей территории таких первичных, одночленных удиц из металла, вероятно, никогда и не было. Вполне возможно, что у нас, так же как и в Южной Европе, в более позднее время, чем в Передней Азии, и, может быть, не без использования переднеазиатского опыта, могли сразу перейти к двухчленным металлическим удилам.

Правда, наши удила и псалли I типа представляют собой, несомненно, вполне развитые, выработанные и относительно сложные формы. Это обстоятельство, а также и формы псалнев, в том числе и I типа, часто напоминающих своим изгибом клык или рог, позволяют думать, что распространению форм I типа предшествовал период более ранних опытов создания узды, вероятно не имевшей металлических частей и пока еще в наших материалах не представленной. Все же и это предположение не позволяет нам углубляться далее рубежа II и I тысячелетий до н. э., если считаться не с отдельными случаями, а с глубоким хозяйственным процессом, с необходимостью приводящим на обширных территориях к широкому использованию коня в хозяйстве и в войне.

Таким образом, вероятно, около начала VIII в. впервые появляются бронзовые удила I типа, свидетельствующие о вполне установившемся устройстве узды, без существенных изменений сохранившемся до конца VI в. до н. э. Принцип устройства этой узды, охарактеризованный нами выше, сводится к разделению щечных ремней на три отростка, средний из которых пропускается через второе с конца или через единственное наружное кольцо удиц, после чего крепится, как и два остальных отростка, в соответствующей петле или отверстии псалня, расположенного впереди удиц; к наружным кольцам удиц крепится повод.

Рассмотренные нами типы удиц и псалнев все относятся к различным вариантам и этапам в развитии узды указанного устройства. Наиболее ранний из этих вариантов — двукольчатые на концах удила I типа и изогнутые трехпетельчатые псалли (VIII—VII вв.), — бесспорно, является местным. Вне рассмотренной нами территории Кавказа и степного юга он не встречен ни в одной находке. Древние удила Закавказья, а также Подунавья нам уже достаточно хорошо известны. Никаких аналогий нашему типу мы там не знаем. Что же касается востока — Казахстана и Сибири, то там также нет никаких аналогий этому типу; повидимому, в период его бытования там вообще еще не знали металлических удиц. Имея в виду характер географического распространения этого типа, можно с полной уверенностью говорить о производстве удиц и псалнев этой группы на Северном Кавказе. Остается, однако, открытым вопрос, следует ли их относить к производству лишь одного из двух выделяемых сейчас на Северном Кавказе районов древней металлообработки — Прикубанского, с одной стороны, и Центрально-кавказского, Кобанского — с другой, или же они являлись общим для обоих этих районов видом производства<sup>1</sup>.

Имеющиеся в нашем распоряжении данные склоняют скорее всего ко второму ответу на этот вопрос. Не исключено, что по мере дальнейшего накопления материала мы сумеем различать удила и псалли этих двух производственных очагов по пока еще не улавливаемым нами второстепенным признакам.

<sup>1</sup> А. А. Иессен. Прикубанский очаг металлургии и металлообработки в конце медно-бронзового века. МИА, № 23, 1951, стр. 74—124.

Совершенно то же самое мы должны сказать об относящихся к VII в. комбинированных отливках из подвижно соединенных псалиев и удила II типа, пока что известных нам только из области собственно кобанской культуры и свидетельствующих о местном процессе экспериментирования и развития форм первого типа. Остальные, простые, экземпляры удила II типа (вероятно, датируемые VII в.) с однокольчатыми концами, очевидно, также должны быть отнесены к местным формам Северного Кавказа, так как на Украине и на Дону они отсутствуют.

В это же примерно время, около второй половины VII в., на материале удила и псалиев отчетливо прослеживается культурная связь с Западом, с областью так называемой «фрако-киммерийской» культуры. Что связь эта была двусторонней, свидетельствуется, с одной стороны, рядом находок в Венгрии, содержащих очень близкие к северокавказским удила и псалии, а с другой стороны, западные элементы прослеживаются в удилах из Ростова-на-Дону, в псалиях из Камышевахы и ряда других пунктов. «Западного» типа псалии еще раньше с удилами I типа зафиксированы в Каменноостовском и с удилами II типа в Кисловодске.

После короткого периода большого разнообразия в типах и разновидностях удила приходит — во второй половине VII в. — к господству новая форма бронзовых удила III типа с наружными концами в виде стремечка. Пути возникновения этой формы у нас на юге пока не могут быть достаточно ясно прослежены. Намечаются в этом отношении две возможности. Первая — развитие этих удила из однокольчатых удила II типа путем изменения внешних очертаний колец. В пользу такой возможности говорило бы наличие упомянутых выше нескольких пар удила с промежуточными формами отверстий овальных и тому подобных очертаний. Вторая возможная линия развития — от двухкольчатых удила через переходные формы вроде удила Днепропетровского музея со стремечковидным кольцом, имеющим два отверстия. Эта линия может быть намечена по двум вариантам: во-первых, от двухкольчатых удила I типа путем постепенного уничтожения второго кольца, или же, во-вторых, как развитие, параллельное развитию на востоке, в Сибири, и с ним взаимнообусловленное. Там, на востоке, формы, подобные днепропетровским удилам, известны во множестве вариантов. Для решения этого вопроса у нас недостаточен фактический материал. Вместе с тем территориальное распространение удила III типа в области «скифской культуры» как в Европе, так и в Южной Сибири настойчиво сигнализирует об элементах культурной общности между районами Причерноморья и Алтая еще в начале VI в. до н. э., хотя промежуточные области Урала и Казахстана остаются пока неосвещенными.

Как объяснить эту общность, — пока не поддается окончательному решению.

По всей видимости, металлические удила на Северном Кавказе и на Украине появились несколько раньше, чем в Южной Сибири. И здесь и там развитие началось, казалось бы, с более сложной двухкольчатой формы удила, но в совершенно различных вариантах, так как в Маймирском комплексе Алтая мы сразу видим удила с концами в виде стремечка, внутри которого выделено второе отверстие<sup>1</sup>, тогда как на Северном Кавказе мы находим двухкольчатые удила в буквальном смысле слова. Однако в VI в. в обоих районах господствует одна общая форма удила, быть может, действительно развившаяся на востоке. В Причерноморье эта новая форма вытесняет кратковременно проявлявшееся западное влияние.

<sup>1</sup> М. П. Грязнов. Уж. соч., стр. 10, рис. 7, 8.

Вместе с тем в Причерноморье с этого же времени получает широкое распространение железо, освоение которого, вероятно, было ускорено в результате тесного контакта скифов с древневосточным миром в течение VII в. Поэтому в Причерноморье мы не видим полного господства удила III типа.

Параллельно с ними с начала VI в. появляются и получают широкое распространение железные удила и железные псалии. Последние в ряде случаев применяются и при бронзовых удилах (Келермес, Ульский аул). Это обстоятельство с несомненностью свидетельствует о том, что лишь начавшемся вхождении железа в обиход конного дела, когда еще не было усвоено, что удила из железа не оказывают на лошадь, на ее здоровье того безусловно вредного, отравляющего воздействия, которое должны были оказывать бронзовые и, в особенности, медные удила при длительном пользовании.

С заменой материала и с переходом к новой технологии производства удила и псалиев путемковки, принципиальное конструктивное устройство узды, однако, остается прежним. В VI в. мы попрежнему видим повсюду псалии (на Кубани — железные, на Днепре — преимущественно костяные) с тремя отверстиями в виде петель или дырок, служившими для соединения ремней оголовья с псалием и удилами.

Лишь в конце VI в. происходит принципиальное изменение в конструкции узды. Теперь вместо прежнего соединения псалия с удилами посредством отростка ремня, свободно пропущенного через наружное кольцо удила и затем через среднее отверстие псалия, начинают применять новый способ.

Псалий делается с двумя отверстиями; через наружное кольцо удила пропускается сам псалий, а концы ремня оголовья проходят в оба отверстия псалия. Повод соединен или попрежнему непосредственно с наружными кольцами удила, или же для его крепления применяются более сложные устройства. Это весьма существенное изменение в конструкции узды впервые было установлено М. П. Грязновым на материалах Южной Сибири<sup>1</sup> и датировано им для Причерноморья концом VI в. — началом V в. до н. э. Эта дата установлена совершенно верно; следует только добавить, что в условиях Причерноморья и Северного Кавказа этой смене конструктивных типов предшествует вытеснение бронзы как материала для изготовления удила и отчасти псалиев железом, тогда как на Алтае освоение железа происходит лишь после смены конструкций. Бронза в Европейской части СССР в V в. и позже сохраняется лишь как материал декоративных псалиев<sup>2</sup>.

Все это позднейшее развитие конской узды собственно выходит за рамки нашей темы. В данной связи важно только установить, что позднейший предел бронзовых удила со стремчовидными концами падает еще на VI в., несколько ранее его конца. К V в. до н. э., насколько возможно сейчас судить, нельзя отнести ни одной находки таких удила.

<sup>1</sup> М. П. Г р я з н о в. Памятники Майэмирского этапа эпохи ранних кочевников на Алтае. КСИИМК, XVIII, 1947, стр. 9—10.

<sup>2</sup> Железные удила выковывались из двух стержней, концы которых загибались и образовывали кольца — внутренние, соединяющие оба звена удила, и наружные, заменяющие «стремечко» бронзовых экземпляров. На территории Европейской части СССР мне известна лишь одна пара бронзовых удила, изготовленных в этой технике. Найдены они в с. Янада б. Тетюшского уезда Казанской губернии вместе с обломком бронзового псалия с двумя петлями (третья, вероятно, обломана). См. A. M. T a l l i g r e n. Collection Zaoussailov, I, Helsingfors, 1916, табл. XV, 7—8. Вполне вероятно, что эта находка относится к VI в., до н. э., а техника заимствована из производства железных удила и псалиев.

## IX

На основании анализа уздечных наборов Северного Кавказа и Северного Причерноморья мы пришли к выводу, что комплекс Новочеркасского клада относится приблизительно к периоду времени от середины VIII до середины VII в. до н. э. (750—650 гг.).

Нам остается, во-первых, проверить, насколько согласуется с такой датировкой остальной набор предметов, представленных в этом клада, и, во-вторых, посмотреть, какие общие выводы вытекают из такой его датировки.

В Новочеркасской находке, кроме уздечных наборов, представлены только два предмета, поддающиеся хронологическому определению, — это топор и литейная форма для наконечников стрел; имеющееся в клада бронзовое острие для наших целей непригодно.

В отношении топора (см. рис. 1) можно сказать очень немногое. Это типичный топор так называемого 1-го кобанского типа, широко распространенного как на Северном Кавказе, преимущественно в центральной его части, так и в Западной Грузии. Данный экземпляр относится к сравнительно грубой и тяжелой разновидности этого типа и, несомненно, представляет собою рабочий топор. Он резко отличается от изогнутых в средней своей части легких и изящных боевых секир Верхнекобанского могильника и некоторых других находок. В отношении датировки этого типа топора пока, впредь до детальной разработки хронологии кобанской культуры, мы не можем дать никаких уточненных указаний; несомненно только, что эта форма топора существует длительное время, покрывая весь период существования Верхнекобанского могильника, а возможно, уходя и несколько глубже в начальный период сложения кобанского культурного комплекса, в самом Кобанском могильнике не представленный.

Таким образом, вопрос о датировке топора упирается в более общий вопрос датировки кобанской культуры в целом.

Не касаясь здесь этого вопроса в полном объеме, нужно сказать, что сочетание подобного топора с удилами I типа мы находим и в Заюкове, в погребении 1949 г., тогда как в погребении № 2, раскопанном в с. Каменноостском Е. И. Крупновым в 1948 г., также же удила сочетались с типичным кобанским бронзовым кивжалом. Обстоятельный разбор инвентаря раскопанных им погребений и в особенности погребения № 2 привел Е. И. Крупнова в отчете о раскопках 1948 г. к определению даты этого погребения рубежом VIII и VII вв. до н. э.<sup>1</sup> Несмотря на ряд не вполне точных сопоставлений в этом разборе, с окончательным итогом его нельзя не согласиться. Вместе с тем не вызывает возражений и то, что в этой своей работе Е. И. Крупнов время расцвета раннекобанской культуры, очевидно, относит к VIII в. до н. э.<sup>2</sup> Это не значит, однако, что первоначальный, древнейший этап кобанской культуры не следует датировать еще более ранним временем; нужно только иметь в виду, что наиболее ранние комплексы собственно Верхнекобанского могильника к этим начальным моментам в развитии кобанской культуры не относятся.

Из находок удил в Кобане нам более или менее известен лишь комплекс исследованного Шантром погребения № 12. В состав этого типичного комплекса, кроме удил I типа, входили бронзовая секира с гравированным

<sup>1</sup> Е. И. Крупнов. Ук. соч., стр. 255—273.

<sup>2</sup> Там же, стр. 255 и 258.

орнаментом, кинжал, дуговая фибула, поясная пряжка при полном отсутствии железа<sup>1</sup>. Комплекс этот, находки из которого не относятся к самым ранним в могильнике, тем не менее должен быть старше погребения в Каменноостской, т. е. должен датироваться, вероятно, еще VIII в. до н. э.

В отношении наконечников стрел того типа, который представлен литейной формой Новочеркасского клада, следует сказать, что форма их наиболее близка к форме втульчатых наконечников копий, широко распространенных в первой половине I тысячелетия до н. э. Уже по этому

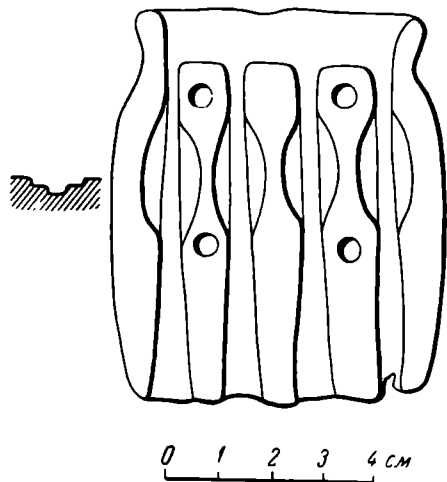


Рис. 29. Литейная форма из Новочеркасского клада 1939 г.

одному мы должны были бы считать этот тип древнейшим из всех бронзовых наконечников стрел втульчатого типа, так как типологически форма всех бронзовых двуперых втульчатых наконечников стрел, безусловно, восходит к наконечнику копья той же конструкции, тогда как трех- или четырехгранные бронзовые наконечники стрел прототипом своим имеют подобные наконечники из кости.

Новочеркасская литейная форма (рис. 29) служила для изготовления наконечников так называемой лавролистной формы, выделенной в классификации П. Д. Рау в качестве старейшей среди его «доскифских» типов<sup>2</sup>. Этим же автором было уже отмечено, что в комплексе Малой Цимбалки мы имеем наконечники этого типа в сочетании и в

разновидностях, свидетельствующих об изживании этой формы, уже не представленной в комплексах скифского времени его «раннеархаической» (т. е. Келермесской. — А. П.) группы<sup>3</sup>. Наша литейная форма дает длиннотрубчатый вариант лавролистного наконечника стрелы, который по типологическим соображениям должен быть отделен от коротких форм, представленных в Малой Цимбалке, известным промежутком времени. Это также приводит нас к дате не позже рубежа VIII—VII вв. до н. э.

Среди комплексных находок, включавших в свой состав бронзовые удила I типа, наконечники стрел представлены еще в находке из Чернышевской станицы. Подавляющее большинство найденных здесь 64 наконечников относится к другому варианту «доскифских» наконечников по классификации Рау, а именно к его «округленно-ромбическому» типу, у которого верхняя часть наконечника имеет более или менее прямые края, образующие половину ромба, тогда как в нижней части сохраняются очертания лавролистного наконечника<sup>4</sup>. Четыре таких же наконечника относятся к находке 1951 г. на Бештау, упомянутой выше. Тип этот Рау, так же как и предыдущий тип<sup>5</sup>, датирует «по меньшей мере» всем VII веком.

Таким образом, все слагаемые комплекса Новочеркасского клада согласно приводят нас к дате около конца VIII в. и начала VII в. Более

<sup>1</sup> Е. Шантге. Ук. соч., т. II, стр. 27—28 и рис. 3.

<sup>2</sup> Р. Рау. Ук. соч., стр. 30, табл. XIV, 3, DE.

<sup>3</sup> Там же, стр. 31, табл. XIV, 2, B, D, E.

<sup>4</sup> Там же, стр. 29 и табл. XIV, 2, J — M; 3, F — G.

<sup>5</sup> Там же, стр. 32—33.

точное определение этой даты станет возможным лишь по мере накопления дальнейшего хорошо документированного комплексного материала.

Подводя итоги нашему разбору, можно считать выясненным:

1) что в VIII в. до н. э. на Северном Кавказе создаются первые металлические уздечные наборы нашего юга, получающие широкое распространение до Приднепровья и Поволжья включительно;

2) что в VII в. в области конского снаряжения на нашем юге сказывается, наряду с кавказским, также и некоторое влияние западных, «фракокиммерийских» племен;

3) что в начале VI в. господствующими становятся новые формы удил и псалиев, производство которых осваивается на Северном Кавказе, а формы и типы возникли в результате интенсивных взаимоотношений с Сибирью (в части бронзовых удил), Закавказьем и Урарту (в распространении железных удил и псалиев);

4) что Новочеркасский клад относится к первому из перечисленных трех периодов и датируется, вероятно, не позже рубежа VIII и VII вв.

Таким образом, несколько уточняются наши представления о хронологии памятников раннескифского времени, обычно в археологическом отношении именуемого нами негативно «доскифским» или «предскифским». До некоторой степени заполняется тот пробел в наших знаниях, который зияет в отношении памятников VIII—VII вв., когда юг нашей страны бесспорно был обитаем киммерийскими и скифскими племенами — племенами, вполне освоившими коня, стоявшими уже на начальных этапах ступени военной демократии и совершавшими в это именно время свои походы в Переднюю Азию, способствовавшие падению древних государственных образований Урарту и Ассирии.

Вместе с тем у нас, на Украине, на Дону, на Северном Кавказе, на родине этих племен, мы как будто на основании археологических материалов лишь в начале VI в. могли отметить резкую перемену в местной культуре. В это время перед нами выступает вполне сформировавшаяся архаическая «скифская культура», представленная обильными и богатыми погребальными памятниками как на Кубани, так и на Днепре.

Нашей задачей было способствовать хотя бы в небольшой степени рассеянию этого неверного представления. Мы хотели на узком круге источников показать, что эта культура закономерно выросла из культуры предшествующих столетий, по меньшей мере двух — VIII и VII вв. до н. э., что резкий перелом в хозяйстве и быту населения нашего юга произошел раньше появления известных нам богатых погребений «скифских» племенных вождей. Следовательно, период VIII—VII вв. мы вполне можем считать начальным этапом в развитии скифской культуры в широком понимании этого термина. Такое понимание, однако, ни в какой мере не предрешает вопроса о принадлежности той или иной группы упомянутых нами памятников собственно скифам или киммерийцам или каким-либо иным племенам.

Это особый вопрос, требующий самостоятельного и детального исследования на основе всей совокупности источников. Не имея возможности излагать в данной связи свои соображения по этому поводу, ограничимся только одним общим замечанием. Несомненно, что киммерийцы, упоминаемые в письменных источниках, так же как и скифы, находились примерно на одной и той же ступени развития. И киммерийские, и скифские племена существовали на нашем юге, причем, вероятно, руководимое киммерийцами крупное объединение различных племен сменилось объединением под главенством скифов, что и нашло свое отражение в сообщениях Геродота.

Можно думать, что и скифские, и собственно киммерийские племена в VIII—VII вв. обладали чрезвычайно близкой культурой, так же как и в VI—III вв. так называемая скифская культура была достоянием не одних только скифов, но и ряда нескифских племен.

Выделить среди памятников VIII—VII вв. и более раннего времени собственно киммерийские памятники можно будет только тогда, когда станет ясной карта распространения этнокультурных групп древнего населения всего нашего юга для этого времени. Сейчас, пока мы склонны все памятники X—VII вв. относить к киммерийцам, мы должны помнить, что в составе искусственно конструируемой таким путем единой «киммерийской» культуры неизбежно будет включена и культура собственно скифских племен на ранних ее этапах.

---