

[главная страница](#) / [библиотека](#) / [обновления библиотеки](#)

Е.И. Агеева, А.Г. Максимова

Отчёт Павлодарской экспедиции 1955 года.

// Тр. ИИАЭ Казахск. СССР. Т. 7 (Археология). Алма-Ата: 1959. С. 32-58.

1. Памятники эпохи бронзы.
 2. Погребения ранних кочевников (VI-III вв. до н.э.).
 3. Погребения кочевников (VI-VIII вв. н.э.).
 4. Погребения кочевников (VII-XII вв. н.э.).
 5. Погребения кочевников (XIV-XV вв. н.э.).
- [Сводная таблица](#)

Основную часть Павлодарской области составляет равнина, пересекаемая широкой долиной Иртыша (среднее течение), с хорошо развитой поймой и надпойменной террасой.

Характерной особенностью рельефа области являются гривы и многочисленные степные западины и котловины, занятые озёрами, большая часть которых в настоящее время солёная, а зачастую и горько-солёная. На юге и юго-западе область входит в зону Центрально-Казахстанского мелкосопочника. Здесь сопки, холмы и холмистые равнины чередуются с обширными котловинами; на дне их зачастую находятся озёра и соры. Наиболее возвышенными частями области являются Баян-Аульские горы с гранитными скалами причудливой формы, живописными горными озерами и лесной растительностью. На крайнем севере область изобилует берёзовыми колками, перемежающимися с участками степи, покрыта густой разнотравной растительностью. На крайнем юге (на границе с Семипалатинской областью) — сосновые боры.

Основной водной магистралью области является р. Иртыш с несколькими протоками, имеющая характер степной реки и не принимающая ни одного притока. Правый берег её крутой, а левый — низменный, долина широкая, достигающая в ряде мест 15 км ширины. Небольшие реки Шаган, Тюндык, Ашису, Шидерты и Оленты, берущие начало в мелкосопочнике, многоводны только весной, в период таяния снега; летом же они пересыхают или, разбиваясь на плёсы, осолоняются.

Первыми сведениями об археологических памятниках области наука обязана деятельности северных экспедиций, организованных Академией наук. Одной из задач этих экспедиций была попытка «осветить историю дотоле неизвестных стран». Г.Ф. Миллер, оценив важность изучения археологических памятников, которые, по его словам, «как получают свет из истории, так и взаимно ей самой сообщают», провёл раскопки курганов, расположенных между станицами Ямышевской и Семипалатинской. Итогом своих исследований он был несколько разочарован, сообщая, что в могилах найденное состояло «токмо в малых и худых железных вещах, кои так перержавели, что едва узнать было можно, к чему они служили». [1]

О курганах между ст. Кривинской, Семиарской и посёлком Черё-
(32/33)

мушкино сообщает Х. Барданес, [2] а о курганах около станицы Черноярской, около озера Ямышева и Карабалгасунской башни сообщает П.С. Паллас. [3]

Интерес к памятникам древности проявляло также Русское географическое общество. В статьях, помещённых в его изданиях, постоянно фигурируют сведения об археологических памятниках. О них сообщает С. Гуляев в статьях «Заметки об Иртыше» [4] и «О древностях, открываемых в киргизской степи». [5]

Начиная со второй половины XIX в., изучение археологических памятников области входит в круг деятельности Археологической комиссии. По её поручению в 1866 г. В.В. Радлов исследовал курганы между оз. Чаны и гор. Павлодаром; провёл раскопки курганов, расположенных к 90 км от Иртыша, севернее гор. Павлодара. [6]

О наличии курганов по правому берегу Иртыша между посёлками Пресным и Известковым сообщает Н. Абрамов. [7]

Интересный и сравнительно полный перечень курганных могильников между Омском и Семипалатинском, дополненный затем В. Никитиным, [8] приведён В.М. Флоринским. [9]

В 1896 г. по поручению Археологической комиссии Г. Васильев проводит раскопки курганов, расположенных близ села Бопые-Владимировки. В большинстве могил с костями человека найдены кости лошади. В ямах обнаружены поясные пряжки, набор фигурных и гладких поясных накладок, обломок медного зеркала, браслеты, бубенчики, поделки из кости, железный ромбовидный наконечник стрелы, железное копье, обломки глиняного сосуда, бусы, железные псалии. [10] Большинство вещей, а именно: ромбовидный наконечник стрелы, железные псалии, украшения пояса, поясные пряжки встречают аналогии в материалах могильника Кудыргэ на Алтае, [11] материалах могильников Семиречья [12] и поселений на р. Оби, [13] относящихся к VII-IX вв. н.э.

Большинство случайных находок, собранных в области, сдавалось в Семипалатинский музей; часть их попала в Музей антропологии и этнографии (гор. Ленинград) и в Омский музей. Из числа этих находок следует отметить обломок литого украшения головы животного (урочище Пресное, близ с. Подпуск), [14] обломки сосудов с характерным андро-

132/241

(33/34)

новским орнаментом (на западном берегу оз. Пресного, в 15 км к СВ от пос. Подпуск. Хранятся также в Ленинграде).

Таким образом, всеми этими работами было зафиксировано около ста различных археологических памятников и случайных находок. Основную массу их составляли курганные могильники. Так как большинство памятников фиксировалось во время служебных поездок, то естественно, что наибольшее количество сведений относится к тем из них, которые расположены вдоль почтовой дороги от Верного на Семипалатинск и Омск (по течению Иртыша). К сожалению, большинство перечисленных упомянутыми авторами могильников точно не локализовано, очень редко даётся и их полное описание.

Продолжением этих работ явилось изучение памятников древности Семипалатинским отделом Общества изучения Казахстана.

П. Дравертот был осмотрен грот с писаницами около оз. Джасыбай, в 7 км к СЗ от Баян-Аула. В одном из гротов находились схематизированные изображения человеческих фигур и различные знаки, нанесённые красной железистой краской. На восточном берегу озера П. Драверт собрал интересную коллекцию нуклеусов, ножевидных пластинок, наконечников стрел, скребков, а также обломки орнаментированных глиняных сосудов, куски шлака и медных предметов. Аналогичный материал собран на оз. Сабынды (близ Баян-Аула) и в 8 км от него, по дороге на Кафарку. Кроме того, Драверт отмечает в 5 км к ЮВ от Баян-Аула группу курганов. [15] Дополнительные сведения о курганах области сообщает Чеканинский.

В последующие годы сведения о древностях области пополнились только за счёт тех или иных случайных находок. Среди них следует отметить находки в окрестностях Павлодара: бронзового кинжала с фигурной ручкой в виде лежащего оленя, бронзового котла с полой подставкой и двумя ручками (VIII-VI вв. до н.э.); бронзового наконечника стрелы, вонзившегося в бедро человека; бронзовых серёг, обложенных золотом, глиняного сосуда баночной формы (около поселка Григорьевка), относящегося к эпохе бронзы (XI-X вв. до н.э.).

В 1925 г. на западной берегу оз. Джала-Улы, в 175 км к СЗ от Павлодара, был обнаружен наконечник стрелы с прямым основанием, сделанный из нефрита (длина его — 6,7 см, ширина у основания — 1,5 см и наибольшая ширина — 2,3 см). [16]

В 1931 г. в р-не месторождения Майкаин был найден на глубине 11,2 м медный клин четырёхгранной формы (длина — 29 см, толщина — 27 мм, вес — 1,475 кг). Здесь же была обследована «старая калмыцкая закапушка, заросшая травой». [17] Судя по форме медного клина-кирки, можно сказать, что месторождение было известно племенам, населявшим этот район в эпоху бронзы.

В 1938 г. были обнаружены обломки глиняных сосудов, около с. Подпуск, а около пос. Павловка (90 км к СЗ от Павлодара) — крупный черешковый удлинённо-листовидной формы наконечник стрелы из

светло-коричневой яшмы. [18] В этом же году недалеко от пристани Башмачное при обвале реки Иртыша, обнаружено захоронение человека с богатым сопровождающим инвентарём.

В 1951 г. в Институт истории, археологии и этнографии АН КазССР геологами С.М. Бандалетовым и М.Ф. Никитиным были сданы коллекции каменных орудий палеолитического типа, обнаруженные ими в трех точках Павлодарской области: в долине р. Курту-Озек (в 8 км к СВ от горы Казамбет), в долине р. Карасу (в 6 км от оз. Карасор) и в долине р. Оленты (в 10 км к СВ от горы Семизбугу). По своей форме перечисленные выше орудия из камня близки к орудиям, найденным в Восточном Казахстане (село Новоникольское). [19]

В 1951 г. В.В. Лавров на правом берегу р. Иртыша в двух километрах выше пос. Лебяжьего, в обрыве второй (надлуговой) террасы, на глубине 1,5 м обнаружил кости человека — полную нижнюю челюсть, половину верхней челюсти, обломки локтевой и лучевой костей. По предварительному определению В.П. Якимова, они принадлежали *homo sapiens fossilis* с наличием неандертальских черт в строении челюсти. [20] В 1952 г. погребение было доисследовано Э.Р. Рыгдалоном и при расчистке дополнительно обнаружены остальные кости человеческого скелета и глиняный сосуд в форме горшка, с круглым туловом и типичным андроновским орнаментом. [21]

В 1955 г. во время земляных работ около поселка Железинка (расположенного южнее пристани Башмачное), в овраге, образовавшемся от стоков весенних и дождевых вод, на глубине 0,6 м от поверхности земли были обнаружены остатки неолитического захоронения. На поверхности земли захоронение внешних признаков не имело. Вместе с костями человека были найдены следующие предметы (табл., графа II). [22]

1. Три маленьких целых глиняных сосуда и обломок боковины сосуда. Все сосуды — баночной формы, со сферическим дном. Сделаны они ленточной техникой, тщательно, из серого дресвяного теста. Внешняя поверхность (как стенок, так и дна) покрыта орнаментом, нанесённым гребёнкой и острой палочкой.

Тулово первого из них (высота — 6 см, диаметр венчика — 8 см) покрыто параллельными рядами волнообразно идущих оттисков гребенчатого штампа, расположенных вдоль тулова. В центре дна — круглая розетка: из двух

рядов оттиска того же штампа. По краю сосуда, в месте перехода тулова к дну, и по центральной части дна — пояски из небольших круглых углублений, нанесённых острой палочкой и расположенных поперек тулова.

Тулово второго сосуда (диаметр — 8 см, высота — 6,5 см) покрыто параллельно идущими поперёк ровными рядами поясков, нанесенных гребёнкой. Эти пояски, в свою очередь, разделены поперечными полосками того же рисунка, идущего вдоль тулова в одну линию и делящего сосуд на ряд равных частей.

Орнаментация третьего сосуда (диаметр — 6,2 см, высота — 7,3 см) сложнее. Состоит она из чередования параллельных волнистых и пря-

(35/36)

мых поясков гребенчатого штампа (поперек тулова), перемежающегося с прямоугольными и круглыми ямками, сделанными острой палочкой. В центре дна — круглая розетка.

2. Пять костяных наконечников стрел длиной от 11 до 7,5 см, полуовальных в сечении. Наиболее крупные из них имеют более длинный черенок, прямоугольный в сечении.

3. Пять листовидных наконечников стрел, изготовленных из кварцита и кремня, овальных в сечении, длиной 5,3-6,5 см, шириной 3,5-4 см.

4. Три листовидных каменных копья, овальных в сечении.

5. Костяная накладка серповидной формы (лежала на лобной части черепа), внешний её край оформлен небольшими зубчиками.

6. Ожерелье из просверленных зубов хищных животных (?), в количестве 21 штуки.

7. 14 круглых пластинок с просверленными отверстиями в середине, сделанные из раковин (очевидно, это также остатки ожерелья).

Здесь же были найдены две фаланги кулана, окрашенные красной охрой. [23]

Материал из этих захоронений встречает довольно близкие аналогии в широком кругу памятников эпохи неолита Сибири и в первую очередь Забайкалья, а именно: в материалах серовского этапа (формы второго и третьего сосудов), [24] неолитического погребения на Афонтовой горе (сосуды, костяные остря), [25] стоянок в Большеземельской тундре (предметы из камня), [26] погребений на р. Кае (костяные украшения головного убора), [27] «Новой пещеры» на Енисее (сосуды, изделия из камня), [28] а также в материалах из Кузнецкого

неолитического могильника (изделия из кости). [29] Исходя из приведённых выше аналогий захоронение около пос. Железинки можно отнести к эпохе неолита. Нет сомнения, что последующее археологическое изучение существенно пополнит наши сведения о могильниках неолитического времени на территории Казахстана, пока ещё недостаточно изученных.

Несмотря на наличие многочисленных, разновременных археологических памятников на территории области, сколько-нибудь систематического изучения их до 1955 г. не проводилось. В связи с этим основной задачей экспедиции [30] было выявление, фиксация и раскопки археологических памятников, расположенных на территории вновь организованных совхозов. Разведкой охвачено 53 совхоза, выявлено и занесено на карту более 300 могильников и 12 мест древних поселений. Кроме того, поставлены раскопки в девяти точках, вскрыты в общей сложности 43 могильных насыпи, давших 51 захоронение. Все курганы раскапывались на снос.

(36/37)

В процессе обследования удалось установить, что на юге области археологические памятники преимущественно курганные могильники) располагаются на верхней террасе р. Иртыша и идут только узкой полосой вдоль его берега (за исключением Баян-Аульского района). В северной же части, богатой озёрами и берёзовыми колками, они идут широкой полосой, располагаясь как вдоль берега, так и около озёр. Остатки поселений зафиксированы только около р. Иртыша.

Характерными особенностями большинства могильников Павлодарской области являются их небольшие размеры (10-15 насыпей). Почти все насыпи земляные (за исключением южных и юго-западных районов), большинство их с грабительскими воронками. Многие из этих могильников, как показали раскопки, содержат захоронения с разнообразными обрядами погребения. Большинство костяков ориентировано лицом к Иртышу (в зависимости от места расположения могильника резко меняется и ориентация костяков).

Все исследованные экспедицией памятники хронологически можно разделить на пять разновременных групп:

1. Памятники эпохи бронзы.
2. Погребения ранних кочевников (VI-III вв. до н.э.).
3. Погребения кочевников (VI-VIII вв. н.э.).
4. Погребения кочевников (VIII-XII вв. н.э.).
5. Погребения кочевников (XIV-XV вв. н.э.).

В дальнейшем описание будет проводиться в хронологическом порядке.

1. Памятники эпохи бронзы. ^

Поселения эпохи бронзы расположены по берегам рек, на верхних надпойменных террасах. Могильников вблизи поселений пока не обнаружено; очевидно, они либо не сохранили своих внешних признаков, либо не имелись.

Изучение материала, полученного при раскопках, случайных сборах, собранного при обследовании поселений, даёт возможность выделить три хронологических периода: ранний, средний и поздний периоды эпохи бронзы.

К раннему периоду эпохи бронзы, синхронному фёдоровскому этапу андроновской культуры (первая половина XIV-XI вв. до н.э.), относятся обломки баночной формы сосудов, найденные в 8 км севернее с. Семиярского. Сосуд ручной лепки из теста с примесью шамота, внешняя его поверхность орнаментирована горизонтально расположенной ёлочкой, нанесённой гребенчатым штампом; по краю венчика проходит орнамент в виде овальных вдавлений, нанесённых палочкой. Аналогичного типа сосуды известны по материалам из могильника и поселения у аула Канай. [31]

К среднему периоду эпохи бронзы, синхронному алакульскому этапу андроновской культуры (XI-X вв. до н.э.), относятся исследованные экспедицией огады в могильнике, расположенном на территории колхоза им. 20-летия Казахстана (Баян-Аульский район). Он состоит из восьми оградок, обозначенных на поверхности земли врытыми на ребро каменными плитами. Оградки овальной и круглой формы. В могильнике, кроме того, имеется один курган, обставленный у основания каменными

(37/38)

плитами (аналогичный кургану из могильника Сарыколь Семипалатинской области). [32] Раскопано было две огады.

Ограда 2 овальной формы, ориентированная длинной осью с С на Ю. Длина — 7,5 м, ширина — 4 м. Внутри огады три каменных ящика, ориентированных с З на В с некоторым отклонением на Ю (ящик № 2, 3). Плиты, перекрывающие ящики, разбиты, часть сдвинута в сторону, а часть опущена в могильную яму.

Ящик № 1 (северный) имел длину 1,84 м, ширину — 0,96 м и глубину — 0,83 м. С глубины 0,75 м по всей поверхности начали попадаться отдельные кости человеческого скелета, среди них — несколько кальцинированных, фиксирующих обряд захоронения с частичным сожжением трупа.

На дне ящика (в центре его) находились обломки глиняного сосуда, черного в изломе, изготовленного из теста с примесью дресвы и отдельных вкраплений кварца. Сосуд имел форму горшка с небольшим уступчиком в месте перехода горловины к тулову. Орнамент его состоит из трёх поясков: у края венчика — ряд равнобедренных заштрихованных треугольников, по шейке — два ряда заштрихованных треугольников, расположенных вершинами внутрь так, что вершины треугольников верхнего пояса находятся между створом двух треугольников нижнего и образуют, таким образом, ломаный поясик шириной в 1 см; по верхнему краю тулова — ряд заштрихованных ромбов. Орнамент нанесён гладким штампом. Орнаментальные пояски отделяются друг от друга линиями, сделанными зубчатым штампом.

Ящик № 2 (центральный) длиной 1,75 м, шириной 1,03 м, глубиной 0,76 м. На глубине от 0,4 до 0,55 м в нём находились в беспорядке кости человека. Сопровождающего инвентаря не обнаружено.

Ящик № 3 (южный) имел длину 1,36 м, ширину — 0,75 м и глубину — 0,66 м. На глубине 0,35 м в ящике обнаружено копыто лошади, а на глубине 0,6 м, в северо-западном углу ямы, — глиняный неорнаментированный сосуд баночной формы с профилированной шейкой. На внутренней поверхности сосуда — следы от заглаживания травой, на дне его сохранились остатки пригорелой пищи. На самом дне ящика находились в беспорядке кости человека.

Ограда 8 — почти круглой формы (длина — 3,9 м и ширина — 3,4 м). Каменный ящик длиной 1,8 м, шириной 0,9 м (западная стенка) и 0,75 м (восточная), глубиной 0,83 м расположен в центре огады и ориентирован с З на В. Плиты, перекрывающие ящик, разбиты, часть их разбросана около ящика, часть завалилась в него. На глубине 0,6 м в северо-западном углу ящика находился череп человека, около него — каменная тёрка овальной формы. На дне могильной ямы *in situ* сохранились большая и малая берцовые кости. Судя по расположению костей можно предположить, что скелет лежал скорченно, на левом боку, толовой на З. Около голеностопного сустава находилась низка бронзовых бус, а под черепом — бронзовая привеска с заходящими друг на друга концами.

К этому же периоду следует отнести подъёмный материал, собранный на местах древних стоянок, на окраине совхоза Жана-Аул, западной окраине с. Сычёвка. Он представлен обломками от горшкообразной формы сосудов с округлым плечом, сделанными из серого шамотного теста. На обломке одного сосуда по шейке проходит орнамент, состоя-

(38/39)

щий из трёх ломаных поясков (каждый из трёх линий), нанесённых гребенчатым штампом. Ширина

орнаментального пояса — 1 см. Аналогичные по форме, орнаментации, технике изготовления сосуды, а также бусы, серьги обнаружены в могильниках Центрального Казахстана. [33]

К позднему периоду эпохи бронзы, синхронному карасукской культуре (X-VIII вв. до н.э.), относятся находки на мысу, у западной окраины второй, фермы совхоза Чекат. Это обломки горловин с прямым и слегка отогнутым наружу венчиком и боковин сосудов из средней плотности серого дресвяного теста. Сосуды ручной лепки с резным орнаментом в виде разных типов заштрихованных треугольников, ногтевого и гребенчатого орнамента, встречающего аналогии в керамике карасукского времени из Омской области [34] и Южной Сибири. [35]

2. Погребения ранних кочевников. ^

Погребения ранних кочевников представлены могильниками, обнаруженными в трёх пунктах: на западной окраине третьей фермы совхоза Жол-Кудук, южной окраине центральной фермы Чернореченского совхоза и на юго-восточной окраине Иртышского совхоза.

Курганный могильник у третьей фермы совхоза Жол-Кудук состоит из 19 земляных насыпей, расположенных неправильными цепочками. Насыпи в основном небольших размеров — диаметром 8-10 м, высотой 0,1-0,3 м. Среди них выделяются лишь три кургана, имеющих большой размер — диаметр 19 м, высоту до 0,5 м. Всего вскрыто восемь курганов.

Курган № 10 — диаметром 8 м, высотой 0,11 м. При снятии дернового слоя в северо-западном секторе насыпи обнаружены два обломка костей животных. Могильная яма овальной формы располагалась под западной половиной курганной насыпи и была ориентирована с В на З. Размеры ее: длина — 2,3 м, ширина в середине — 1,24 м, западной стенки — 1 м и восточной — 0,8 м. Начиная с глубины 0,76 м в северной стенке шел подбой глубиной 0,5 м, а на глубине 1,6 м, у южной стенки — приступочка шириной 0,7-0,8 м и высотой 0,23 м.

Погребальная камера (вместе с подбоем) имела длину 2,23 м, ширину — 0,74 м в западной части и 0,65 м — в восточной. Общая глубина — 1,85 м. Скелет лежал вытянуто, на спине, головой на З, лицом на В. Около головы, справа, находилась небольшая каменная терка (с выступающими краями) овальной формы, около кисти левой руки — круглое бронзовое зеркало с небольшой петлеобразной ручкой, внутри которой сохранились остатки шнура.

В кургане № 14 — диаметром 10 м, высотой 0,12 м, могильная яма овальной формы находилась под северо-западной половиной насыпи кургана и была ориентирована с З на В. На глубине 0,87 м в ней обнаружили остатки деревянных столбов, перекрывающих подбой, идущих с глубины 0,98 м вдоль северной стенки ямы. На глубине 1,23 м вдоль южной стенки могильной ямы шла приступочка шириной 1,05 м (в середине) и высотой 0,42 м. На ней сохранились остатки деревянного перекрытия подбоя.

Погребальная камера имела размеры: длину — 2,32 м, ширину в центре — 1,12 м, в западной части — 1,05 м, в восточной части — 0,98 м.

(39/40)

Общая глубина — 1,15 м, глубина подбоя — 0,45 м. Скелет лежал вытянуто, на спине, с руками, слегка согнутыми в локтях, головой на З, лицом на В. С правой стороны его, несколько выше тазовых костей, находилось бронзовое кованое зеркало с прямоугольной ручкой, в центре которой вырублено отверстие для продевания шнура, в районе локтевого сустава левой руки стояла вверх дном небольшая каменная терка овальной формы с выступающими краями, около шейных и грудных позвонков собрана рассыпавшаяся низка бус из пасты и стекловидной массы зеленоватого цвета. При снятии костяка обнаружена тонкая костяная игла с отломанным ушком.

Курган № 15 — диаметром 10 м, высотой 0,03 м. Могильная яма овальной формы находилась в северо-западной части кургана и была ориентирована с З на В. С глубины 0,98 м от верхнего края могильной ямы в северной стенке её начинался подбой глубиной 0,23 м, а на глубине 1,51 м, около южной стенки ямы шла приступочка шириной 0,5-0,6 м, высотой 0,23 м. Длина погребальной камеры — 2,1 м, ширина — 0,55 м, в центре — 0,66 м, глубина — 1,74 м. Скелет лежал вытянуто на спине, головой на З, лицом на С, левая рука вдоль туловища, кисть правой — согнута. Около запястья левой руки находилась небольшая каменная терка овальной формы с выступающими краями, на шейных позвонках — больше двухсот пастовых бус, а под коленом правой ноги — небольшой пучок белой бараньей шерсти.

Курган № 7 — диаметром 8 м, высотой 0,12 м. Могильная яма овальной формы, ориентированная с З на В, находилась в северо-западной части кургана. На глубине 1,9 м в западной части могильной ямы обнаружен небольшой обломок боковины от толстостенного глиняного сосуда, сделанного из грубого теста с примесью дресвы. На глубине 0,71 м во всю длину могильной ямы, вдоль её западной стенки, шла ступенька шириной 0,36 м, а на глубине 1,67 м — такая же ступенька с южной стороны ямы, шириной 0,15 м. На глубине 1,98 м с южной и северной стороны ямы имелось ещё по ступеньке шириной 0,2 м, которые как бы оконтуривали собственно погребальную камеру. Общая глубина могильной ямы была 1,98 м. Скелет лежал на спине, головой на З, лицом на В, с легким поворотом на правый бок, правая рука согнута в локте так, что кисть её находилась около плеча, левая — вытянута вдоль туловища, ноги согнуты таким образом, что колени находились около локтя (правой руки, а ступни — около тазовых костей). С южной стороны скелета (между черепом и правым плечом)

(правой руки, а ступни — около таза). С левой стороны скелета (между левым и правым плечом) лежали кости задней ноги барана, а около них небольшой плоский однолезвийный железный нож. Сверху скелет был присыпан чёрной болотной землей, принесённой, очевидно, из находящегося поблизости от могильника болота и имитировал пожог.

Курган № 6 — диаметром 8 м, высотой 0,09 м. Могильная яма располагалась в западной части кургана. В северо-западном секторе насыпи был обнаружен обломок боковины глиняного сосуда, сделанного из средней плотности теста с примесью дресвы. С глубины 0,59 м могильная яма была засыпана чёрной болотной землей вплоть до костяка (2,16 м). С глубины 1,9 м могильная яма резко сужалась, со всех сторон её образовались как бы небольшие приступочки.

Погребальная камера длиной 1,8 м, шириной 0,9 м ориентирована с З на В. Костяк лежал вытянуто на спине, головой на З, лицом на В, голова слегка склонена к правому плечу, левая рука вытянута вдоль тулова, а правая — чуть согнута в локте, позвоночный столб слегка скошен. Около головы, слева, находилось два небольших камня со следами

(40/41)

обработки. Около плеча, справа, — кости задней ноги барана с воткнутым в них железным кинжаловидным ножом длиной 16 см.

Курган № 17 — диаметром 8 м, высотой 0,10 м. Могильная яма овальной формы, ориентированная с З на В, располагалась в западной части кургана длиной 2,0 м, шириной в центре 1,3 м, в восточной части — 0,76 м, в западной — 1,07 м. На глубине 1,15 м с восточной стороны шла приступочка шириной 16-18 см. На глубине 1,2 м (от края могильной ямы) всю западную половину ямы занимало зольное пятно, достигающее толщиной до 0,5 м. Непосредственно под зольным слоем находился костяк ребёнка лет 10-11, лежавшего вытянуто, на спине, головой на З, лицом на В, левая рука слегка отодвинута в сторону, позвоночный столб несколько искривлён. Между зубами раздавленной верхней челюсти и целой нижней находилась массивная прямоугольная бусина из светло-зелёного камня, вторая такая бусина была обнаружена под черепом. Около локтя правой руки лежали кости задней ноги барана, на которых находился небольшой плоский железный нож.

Курган № 11 — диаметром 8 м, высотой 0,16 м. Могильная яма располагалась в западной части кургана и имела овальную форму, ориентированную с ЮЗ на СВ. Длина её — 2,1 м, ширина — 1,15 м (в центре), 1,1 м (по краям). С глубины 0,38 м по всей поверхности могильной ямы прослеживались мелкие угольки, а с глубины 1,5 м они пошли интенсивным слоем попеременно с золой и продолжались до глубины 1,9 м, т.е. до погребения. На глубине 1,7 м вдоль северной стенки ямы шла приступочка шириной 0,27 м. Костяк лежал вытянуто, на спине, головой на ЮЗ, лицом на СВ; левая рука вытянута вдоль туловища, правая — слегка согнута в локте, ноги в коленях соединены, позвонок — с легким искривлением. Перед головой стояла хорошо моделированная, овальной формы, с поддоном и выступающими краями, каменная тёрка; возле правого плеча лежали кости барана, а около них — кинжаловидной формы железный нож длиной 20 см и шириной 2,3 см, сильно коррозированный; у левой берцовой кости — обломок куранта, а у локтя правой руки — бронзовое плоское круглое зеркало с небольшой петелькой в центре, обернутое тканью.

Курган № 9 — диаметром 19 м, высотой 0,51 м. По снятии дернового слоя в северо-западном секторе кургана обнаружен обломок глиняного сосуда, ручной лепки, сделанного из грубого серого в изломе, с примесью дресвы, теста. На глубине 0,4 м в северной части насыпи найдены кости барана. Могильная яма обозначилась только с глубины 0,7 м в северо-западной части кургана. Она овальной формы, длиной по верху 2,47 м, шириной в центре 1,25 м, в западной части — 1,12 м, в восточной — 1,07 м и ориентирована с З на В.

Начиная с глубины 0,7 м от края могильной ямы по всей поверхности её стали встречаться мелкие древесные угольки, а на глубине 1,27 м в западной части — остатки обожжённого дерева; в центре и в западной части большие скопления древесных углей наметились с глубины 1,43 м. На глубине 1,06 м от края могильной ямы, в её северо-восточном углу, лежали кости ног барана и тут же кости рук, позвонки и рёбра человеческого скелета и около них — восемь костяных накладок, четыре из которых — фигурные. С глубины 2,1 м с северной, южной и западной сторон могильной ямы шли приступочки шириной 20-35 см, на которых, вдоль всей могильной ямы располагались остатки перегоревших деревянных плах, перекрывавших погребальную камеру как вдоль, так и поперёк. Длина этого перекрытия — 2,23 м и ширина — 0,71-0,76 м у краев, глубина — 0,42 м. Средняя ширина плах — 14-17 см. Очевидно, после сооружения они были подожжены и вслед за тем

(41/42)

засыпаны землёй, следствием чего явилось их неполное сгорание и отсутствие следов пожара на костях погребённого.

В западной части камеры лежали в перемешанном виде кости человеческого скелета. In situ сохранились только кости ступней ног в восточной части камеры, судя по которым скелет лежал вытянуто, головой на З. Под костями скелета обнаружены ещё три простых костяных накладок, обломок однолезвийного железного ножа, астрагал и кости ног барана. Общая глубина могильной ямы от поверхности насыпи — 3,22 м.

Судя по погребальному инвентарю, этот комплекс курганов может быть отнесен ко времени VI-IV вв. до н.э. Круглые, плоские, с петелькой в центре зеркала встречают аналогии в предусуньских памятниках V-III вв. до н.э. в долине Корвундара и Лякскимбай Буйока. [36] памятниках Сибири (с VI в. до н.э.) [37] Томском могильнике (VI в.

долины Карлуджира и Джаркимобай-Булака, [36] памятниках Сибири (VI в. до н.э.), [37] в Томском могильнике (VI в. до н.э.). [38] Зеркало с небольшой ручкой имеет аналогии в материалах также не старше VI-IV вв. до н.э. Такого типа зеркала известны в Прохоровке, [39] селище и могильнике в урочище Калмацкий Брод, [40] в женских захоронениях Каунчи [41] (IV-III вв. до н.э.), погребениях у с. Вавилонка близ Семипалатинска, [42] у дер. Бухтарма, [43] аула Кула-Журга, [44] а также в скифских памятниках Подднепровья. [45]

Каменные тёрки встречают аналогии в материалах из Нижнего Поволжья и Южного Урала, [46] а также Южной Сибири. [47] Не противоречат этой дате и другие материалы из могильника, а именно: железные ножи, встречающиеся в курганах этого времени, [48] костяные накладки пояса. [49]

Могильник, расположенный на ЮВ от центральной фермы совхоза Иртышского, состоит из пяти земляных курганов в виде двух неправильных цепочек, вытянутых с СВ на ЮЗ, диаметром 11-21 м, высотой 0,3-0,6 м. Раскопано два кургана. (42/43)

В кургане № 3 — диаметром 15 м, высотой 0,41 м, на глубине 0,21 м, в западном секторе насыпи обнаружены обломки глиняного сосуда и костей животных (лошади?). Сосуд сделан от руки из рыхлого, чёрного в изломе, теста с примесью дресвы. Он имеет небольшую цилиндрическую горловину с венчиком, треугольным в сечении, тулово — округлое. По нижней части горловины и верхней части тулова нанесён ёлочный орнамент, идущий двумя рядами вдоль тулова и разделенный рядом косых насечек. Орнамент исполнен острой палочкой. Диаметр венчика сосуда равен 28 см.

Здесь же встречены обломки второго сосуда. Он небольшого размера, тонкостенен, по форме приближается к кувшину. Внешняя поверхность его покрыта ёлочным орнаментом, нанесённым острой палочкой; линии орнамента довольно глубокие. Диаметр венчика сосуда равен 11 см.

В западной части кургана находилась могильная яма овальной формы, ориентированная с З на В, длиной 2,3 м, шириной 1 м, глубиной 1,1 м. Костяк лежал на левом боку, головой на З, лицом слегка повернутым на С. Ноги вытянуты, левая рука — вдоль туловища, а правая, слегка согнутая в локте, лежала на левой. На костях скелета в разных местах встречались кусочки дерева, очевидно, остатки перекрытия. Сопровождающего инвентаря около костяка не обнаружено.

В кургане № 5 — диаметром 14 м, высотой 0,36 м могильная яма находилась почти в центре с незначительным смещением на ЮВ, ориентированная с СЗ на ЮВ, размером 1,8x1 м. Почти в центре насыпи кургана, на глубине 0,45 м, были обнаружены обломки венчика пиалообразного сосуда ручной лепки, сделанного из неплотного серого дресвяного теста.

На глубине 0,8 м от края могильной ямы находился деревянный накат, идущий вдоль могилы и состоящий из двух рядов положенных друг на друга бревен толщиной 13-18 см. Под накатом, на глубине 0,7 м, находились отдельные кости скелета человека, судя по положению которых костяк ориентирован с СЗ на ЮВ, головой на СЗ. Кроме того, в могильной яме были обнаружены, копыта, позвонок и обломки рёбер лошади. Сопровождающего инвентаря не сохранилось.

Керамика из этого могильника является очень характерной для степных и лесостепных районов Западной Сибири и, в первую очередь, керамики потчевашской культуры (Тюковский курган), относимой к раннесарматскому времени. [50] Исходя из этой аналогии мы и считаем возможным датировать раскопанные курганы раннекочевническим временем.

Могильник на южной окраине центральной фермы совхоза Чернореченского состоит из 29 насыпей, расположенных четырьмя группами, идущими по направлению с С на Ю. Насыпи курганов земляные, расплывшиеся, большинство с грабительскими воронками в центре. Большая часть могильника в настоящее время распахана. Диаметры курганов — 9-29 м, высота — от 0,2 до 2 м. Здесь вскрыто три кургана, два из них располагались в центральной группе (14, 15) и один (2) в крайней, северной.

В кургане № 14 — диаметром 8 м, высотой 0,11 м, могильная яма, ориентированная с СЗ на ЮВ, имела размеры: длину — 2,1 м, ширину — 0,9 м, глубину — 0,75 м. На глубине 0,26 м (от вершины кургана) в северо-западной части насыпи обнаружена небольшая овальной формы (43/44)

каменная терка с выступающими краями, сделанная из речной гальки. Длина её — 14,5 см, ширина — 10,6 см, глубина — 1,2 см, ширина бортиков — 1,6 см. Около тёрки находились кальцинированные кости и зола.

Начиная с глубины 0,2 м и до 0,65 м в могильной яме встречались кости человеческого скелета. На глубине 0,75 м в юго-восточной части могильной ямы *in situ* сохранились кости ног и часть позвонков. Судя по их расположению, костяк был ориентирован с СВ на ЮЗ, головой на СЗ, лежал вытянуто, на правом боку. Остатки дерева на ногах, позвонках и небольшие его обломки в северо-западной части могильной ямы свидетельствуют о деревянном перекрытии ямы. Около тазовых костей лежала плоская поделка из кости с круглыми (сверление двухстороннее) отверстиями по краям. По-видимому, она являлась накладкой от подпружных ремней. Под тазовыми костями обнаружен костяной футлярчик цилиндрической формы длиной 5,7 см, диаметром 1,3 см. Одно из отверстий,

являющееся дном, закрыто плотно пригнанным деревянным кружочком толщиной 1,2 см; внутри футлярчика сохранились остатки краски и небольшая деревянная палочка для сурмления бровей. В кургане № 15 — диаметром 8 м, высотой 0,13 м, в могильной яме, ориентированной с СВ на ЮЗ, длиной 1,9 м, шириной 1,5 м, глубиной 0,7 м, никаких следов захоронения не обнаружено.

В кургане № 2 — диаметром 12 м, высотой 0,29 м, на глубине 0,64 м в западной половине насыпи обнаружены три могильные ямы овальной формы, ориентированные с В на З. В западной части центральной ямы (размеры — 2x0,74, глубина — 0,41 м) обнаружены сброшенные в кучу кости человеческого скелета. В антропологическом порядке сохранились только кости ног, лежавшие в восточной половине могильной ямы. Судя по их положению, можно предположить, что костяк лежал вытянуто, на спине, головой на восток. Около голени левой ноги обнаружен астрагал барана.

Две другие могильные ямы, находящиеся по обе стороны от центральной, имели малые размеры и заключали в себе захоронения детей. В северной, ориентированной с З на В (размеры — 1,17x0,5 м), на глубине 0,36 м находился костяк ребёнка, положенного головой на В, с лицом, повернутым на С. Вдоль северной стенки ямы лежала обструганная доска длиной 0,47 м и шириной 0,9 м, а около позвонков — небольшой, неопределённой формы железный предмет. В южной могильной яме (размеры — 0,82x0,46 м) на глубине 0,18 м от её края находился костяк ребёнка, лежащего вытянуто, головой на СВ, и скелет ягнёнка, положенного головой к ногам ребёнка. В насыпи могильной ямы обнаружен обломок венчика сосуда ручной лепки, сделанного из грубого дресвяного теста. Обжиг сосуда неполный, внешняя поверхность затёрта.

Немногочисленный инвентарь этого могильника (костяная накладка, футлярчик, каменная тёрка, обломок керамики) встречает аналогия в уже описанном материале из курганного могильника Жол-Кудук, материалах сако-усуньского времени Семиречья, а костяная накладка — в материалах из Пазырыкского кургана. [51]

Разнообразие в устройстве могильных сооружений вообще является характерным для периода ранних кочевников на территории Казахстана и наглядно иллюстрирует процессы, происшедшие в развитии общества (период к кочеванию, объединение в племенные союзы различных племенных групп, рост имущественного неравенства).

Как видно из приведённого выше описания могильника Жол-Кудук, женские захоронения совершались в могилах, имеющих подбой в север-

(44/45)
ной стенке (курганы № 10, 14, 15). Вместе с покойницей в яму клались предметы украшения и туалета (каменные тёрочки, выделанные из речной гальки, бронзовые зеркала, изготовленные холодной ковкой, низки пастовых бус). Мужские же захоронения (курганы № 7, 6, 17, 9) — в грунтовых ямах. Сопутствующий инвентарь — погребальная пища (куски тушки барана), небольшие железные ножи. Внутри могильной ямы при погребении либо раскладывался костёр (курган № 9), либо яма засыпалась чёрной болотной землей, очевидно, имитирующей пожар (11, 17). Большой по размеру курган с захоронением мужчины дал наиболее чёткое представление об этом типе захоронения (курган № 9). Исключение составляет инвентарь одного кургана (№ 11), где наряду с типично женским (тёрка, зеркало) представлен и инвентарь мужских захоронений (кости барана, железный нож).

Из материалов могильника становится очевидным, что к этому времени основным занятием населения стало кочевое скотоводство. Совершенно исчезает из обихода не удобная для перекочевков глиняная посуда; небольшие обломки её, встреченные в полах кургана, связаны, скорее всего, с пережитками. Разводился большей частью мелкий рогатый скот. Труд по уходу за ним перешел полностью в руки мужчин, поэтому в загробный мир его в первую очередь снабжают кусками мяса.

Переход к кочевому способу ведения скотоводческого хозяйства, стремление к закреплению старых и освоению новых пастбищ, борьба за эти пастбища привели к необходимости объединения в племенные союзы отдельных групп населения. С этим и связаны столь различные обряды захоронений.

Хотя патриархальные отношения являлись уже господствующими, но в обществе ещё сохранились пережитки матриархата, что иллюстрирует захоронение в кургане № 11, где наряду с типично женским инвентарем имеется и инвентарь, характерный для мужских захоронений. Совершенно очевидно, что захороненная в нем женщина занимала в обществе какое-то привилегированное положение.

3. Погребения кочевников VI-VIII вв. н.э. ^

На территории Березовского совхоза (в 4,5 км на З от пос. Трофимовка) находится могильник, состоящий из 18 курганов, расположенных тремя группами в виде неправильных цепочек. Насыпи курганов земляные.

Курган № 3 — диаметром 12 м, высотой 0,48 м. Под насыпью в западной половине его на древней дневной поверхности сохранились остатки двух могильных сооружений, возведенных из берёзовых брёвен, положенных с корой. Хорошо сохранилось сооружение из брёвен в погребении № 1. Оно имело форму ящика (дно грунтовое), две длинные стороны состояли из круглых берёзовых брёвен, а боковые — из трех отрезков таких же брёвен, уложенных в следующем порядке: одно из них (самое короткое) внутри продольных, второе (длинное) — снаружи, а третье, также длинное, сверху, как бы скрывая два продольных. Ящик был покрыт такими же не-

а третья, также длинная, — сверху, как бы скрепляя два предшествующих. Щиток был перекрыт такими же не очищенными от коры брёвнами в количестве шести штук, лежавшими в один ряд. Толщина брёвен — 13-27 см. Ящик шире у головы и уже у ног. Размеры его: длина — 2,6 м, ширина — 0,82 м и 0,57 м. Ориентированы оба ящика с СВ на ЮЗ.

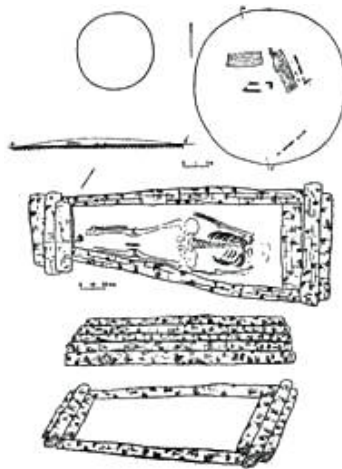
Под тяжестью брёвен наката кости (в особенности череп) оказались повреждёнными. Костяк лежал вытянуто, на спине, головой на СВ, лицом на З. Ступня правой ноги слегка подогнута, руки вытянуты вдоль тулова. Внутри костей ног лежал плоский однолезвийный нож с не-

(45/46)

Рис. 1. Могильное сооружение под насыпью кургана № 3. Березовский совхоз.

(Открыть Рис. 1 в новом окне)

большим черенком, аналогичный ножам из с. Курай, [52] а несколько выше костей таза — два тонких бронзовых кольца, очевидно от пояса, диаметром 2,5 см, согнутых из проволоки (рис. 1).



Погребение № 2 находилось в аналогичном сооружении, расположенном севернее первого. Оно оказалось разрушенным и разграбленным: крышка с ящика была снята (остатки её обнаружены в северо-восточной части кургана). От костяка сохранились только длинные кости

(46/47)

ног, ключица и несколько позвонков, судя по положению которых можно предположить, что погребённый лежал головой на СВ.

Курган № 14 — диаметром 8 м, высотой 0,19 м. На глубине 0,18 м в восточной части насыпи кургана обнаружены обломки от венчика сосуда ручной лепки, сделанного из грубого чёрного теста с примесью дресвы. Могильная яма овальной формы, ориентированная с СВ на ЮЗ, располагалась под юго-западной частью кургана и имела длину 1,8 м, ширину — 0,8 м, глубину — 0,7 м. Костяк лежал вытянуто, на спине, головой на СВ, лицом на ЮЗ. С левой стороны костяка, у ноги, находился распавшийся на мелкие кусочки железный нож, аналогичный ножу из кургана № 3. Вдоль северо-западной стенки могильной ямы сохранились куски дерева, очевидно, от деревянной обкладки стенок ямы.

Курган № 16 — диаметром 11 м, высотой 0,3 м. Под насыпью кургана в западной половине обнаружился слой (толщиной 23 см) древесного угля и золы — остатки костра. В центре костра, под перегоревшим деревом, обнаружались мелкие кусочки кальцинированных костей, что свидетельствовало о совершенном здесь обряде трупосожжения, после которого и был насыпан курган. Сопровождающего инвентаря не обнаружено.

Курганы № 12 — диаметром 11 м, высотой 0,25 м и № 8 — диаметром 8 м, высотой 0,32 м ограблены. По сохранившимся *in situ* костям в могильных ямах можно сказать, что костяки ориентированы с СВ на ЮЗ, головой на СВ.

Курган № 17 — диаметром 6 м, высотой 0,16 м. В дерновом слое в западной половине насыпи обнаружена часть костяка, ориентированного головой на З, лицом на В, лежащего вытянуто, на спине. Под насыпью по всей площади раскопа шёл материковый слой.

Курган № 6 — диаметром 10 м, высотой 0,35 м. Могильная яма, располагавшаяся под западной половиной насыпи, ориентирована с СЗ на ЮВ. Сверху она была продольно перекрыта деревянным накатом, сооружённым из берёзовых брёвен толщиной 13-18 см, положенных вместе с корой. Под тяжестью курганной насыпи они прогнулись внутрь могильной ямы. Длина ямы — 1,9 м, ширина — 1,2 м (в центре), 0,6 м — в западной части и 0,9 м — в восточной. В западном конце наката лежала фигурная костяная пряжка с железным подвижным язычком, аналогичная пряжке из могильника Кудыргэ. [53]

В могильной яме на глубине 0,45 м находились два костяка. Они лежали вытянуто, на спине, головой на ЮВ. Около южного костяка (№ 1) обнаружен разнообразный инвентарь. На груди, слева, лежала массивная, хорошо выделанная костяная стрела, треугольная в сечении, с длинным плоским черешком, на котором нанесены насечки. Такого типа стрелы бытовали длительное время, обнаруживаются большей частью в лесных и лесостепных районах. В VI-VIII вв. они встречаются в поселениях фоминского этапа на верхней Оби, [54] в Прикамье, [55] в Томской области. [56] Около правого тазовой кости находилась костяная обкладка от сложного лука (центральная её часть). Выше левого плеча, около

(47/48)

черепа, на куске берёзовой коры — набор из шести железных наконечников стрел. Большинство их имеет близкие аналогии в материалах из могильника Кудыргэ. [57] Около верхней части бедренной кости левой ноги лежала костяная прямоугольная пряжка с костяным же подвижным язычком. Аналогичные пряжки известны довольно широко в курганах кочевников VI-VIII вв. н.э. в Семипалатинской области (около зимовки Тетюнникова), в Восточно-Казахстанской области (у с. Глубокого), [58] в Кудыргэ, [59] у с. Курай, [60] в материалах из коллекции «Сибирские древности» В.В. Радлова. [61]

На костях таза лежал обломок миниатюрного железного ножа, а у колена правой ноги — половина железных удиц, довольно близких по своей форме к удилам из могильника Капчалы I. [62]

Сопровождающий инвентарь северного (№ 2) костяка гораздо беднее. Слева, под рёбрами, находился набор бус: цилиндрические стеклянные светло-жёлтого, чёрного и серого цветов; круглые из пасты чёрного и светло-голубого цветов с чёрными полосками, идущими вдоль, бусы; небольшие круглые жёлтые бусины, изготовленные также из пасты. Под голенью правой ноги находился небольшой (в обломках) железный нож, аналогичный ножу костяка № 1, и железное кресало.

Курган № 13 — диаметром 8 м, высотой 0,17 м. На глубине 0,18 м в насыпи, в восточной части кургана, обнаружены обломки посуды, сделанной из грубого чёрного теста с примесью дресвы, аналогичной посуде из кургана № 14. Могильная яма располагалась в западной половине кургана и была ориентирована с ЮЗ на СВ. Костяк лежал вытянуто, на спине, головой на СВ, лицом на ЮЗ, руки вытянуты вдоль туловища, причем правая слегка отброшена в сторону, а левая — чуть согнута в локте. Между локтевой костью и костями таза находилось скульптурное изображение рыбы, сделанное из металла (рис. 2).

Изображение рыбы состоит из двух половинок, отлитых отдельно, а затем склёпанных на плавниках небольшими гвоздиками со шляпками. Хорошо и чётко моделированы плавники, хвост, разинутая пасть. Перья хвоста переданы небольшими выпуклыми валиками. Внутри сохранились остатки ткани, очевидно от пояса, на котором она была привешена. По тулову рыбы с двух сторон идёт причудливый растительный орнамент восточно-иранского типа, состоящий из розеток и длинных узких листьев.

Образ рыбы — один из сюжетов, довольно часто встречающихся в археологическом материале либо в форме объёмной скульптуры, либо в рисунках. Наиболее ранними по времени являются каменные скульптуры рыб-маншиков периода неолита из Забайкалья, [63] а также скульптурные изображения рыб, связанные с культовыми представлениями населения Забайкалья [64] и Онежского озера [65] того же времени. Находки (48/49)

Рис. 2. Инвентарь курганов № 3, 6, 13 могильника на территории Березовского совхоза: 1, 3, 4 — курган № 3; 2 — курган № 6; 5 — курган № 13.
(Открыть Рис. 2 в новом окне)

скульптур рыб известны в устьях на реке Караульной, впадающей в Енисей (камень), [66] в Аму-Дарьинском кладе (золото), [67] в Пазырыкских курганах (кость): подвеска в виде рыбы и седельная привеска, изображающая рыбу, схватившую голову барана. [68] Изображения рыбы мы видим вытатуированными на ноге захороненного во втором Пазырыкском кургане, [69] вытканными на коврах (найлены там же). [70] Известны они и в курганах Северной Монголии. [71] В материалах таштыкской культуры имеется деревянная планкетка в виде рыбы, обложенная золотым листком и украшенная по верхней плоскости коническими позолоченными шишечками (Уйбат I, сожжение). [72] В курганах Чиликтинской долины была обнаружена золотая пластинка в виде рыбы. [73] На седле из могильника Кудыргэ с изображением сцены охоты также имеется изображение двух реалистически трактованных рыб. [74]

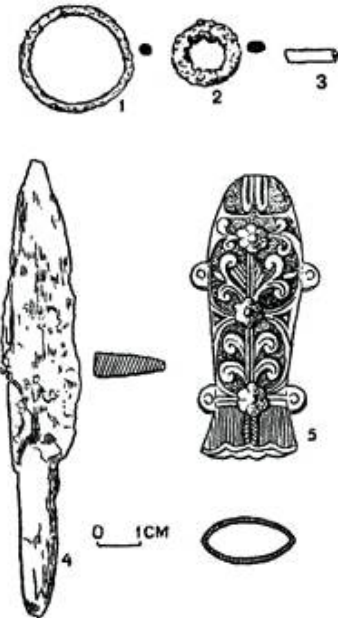
В соседних с нашей областью территориях известны скульптуры каменных рыб из Барабинской степи. [75] Они трактованы очень схематично. Кроме того, в раскопанных Миллером курганах, в районах между Обью и Иртышом, были обнаружены две серебряные скульптуры рыб. [76] (49/50)

Просмотр литературы убедил нас в том, что большинство находок изображений рыбы относится к районам распространения урало-алтайских народностей бассейнов рек Оби с Иртышом, Камы, Вычегды, Печоры.

Основой хозяйства племён, населявших эти территории в древности, являлись охота и рыболовство. В большинстве случаев изображения рыбы связаны с культовыми предметами, чаще всего — с отображением потустороннего мира, в котором якобы встречаются те же живые существа (звери, птицы, рыбы), которые знакомы человеку из конкретной окружающей его природы. К числу, их следует отнести изображения рыб в нижней части блюд из металла, обнаруженных в Пермской губернии, [77] вещей из сибирской коллекции кунсткамеры, [78] в Подчеремском кладе, [79] шаманских изображениях, описанных в своё время А. Спицыным. [80] Наконец, эти сюжеты встречаются в изображениях на шаманских бубнах и других культовых предметах у хакасов, шорцев, тлеутов. Следует отметить, что в представлении этих народов рыба считалась, с одной стороны, посыльным шамана, а с другой стороны — существом, способным излечивать болезни. Изображение рыбы, по их понятию, исцеляло и от различного рода брюшных болезней. [81]

В коллекциях аргамаков (фигурки из теста), имеющих у чувашей культовое, обрядовое значение, представлена также рыба. [82] Согласно древним шаманским верованиям казахов, в раю прислуживают святым угодникам восемь животных. Среди них рыба (балык), названия которой они не знают. [83]

Следует отметить, что почти все изображения рыбы исполнены очень реалистично, за исключением скульптур, найденных близ дер. Скрипуново. [84] Они имеют несколько схематизированный орнамент геометрического характера, близкий, вместе с тем, к передаче реалистического образа рыбы.



Из всего вышесказанного, несомненно, вытекает только один вывод: скульптурное изображение рыбы, обнаруженное в кургане № 13, безусловно, является культовым предметом, связанным с широким кругом шаманистских представлений того времени, взятым из окружающей человека природы. Это подтверждает с наглядностью и тот факт, что брюшко рыбы заполнено сплошным орнаментом, совершенно не пригодным для использования её в качестве рыбы-манщика.

В этом же могильнике, кроме того, было раскопано три кургана (№ 15 — диаметром 8 м, высотой 0,17 м; № 7 — диаметром 6 м, высотой 0,1 м и № 18 — диаметром 6 м, высотой 0,12 м), непосредственно под (50/51)

насыпью начинался материковый грунт. Все они, как правило, располагались около курганов большого размера и как бы им сопутствовали.

Из приведённых выше описаний раскопанных курганов видно, что и в этом могильнике наблюдается многообразие погребальных сооружений, а именно: захоронения в деревянных ящиках, перекрытых деревянным же накатом, грунтовых могил, перекрытых бревенчатым накатом, и в грунтовых ямах без перекрытия.

Рассмотренный инвентарь могильника (костяные пряжки, железные наконечники стрел, удила, обломки сосудов и др.), имеющий аналогии в памятниках VI-VIII вв. н.э. Алтая, Сибири и других мест, позволяет отнести исследованные курганы также к VI-VIII вв. н.э.

На юго-западной окраине с. Подстепное в дюнах было обнаружено раздутое ветром погребение с набором пряжек и накладок от поясов и узды. Среди них — 13 сердцевидной формы небольших накладок, 17 накладок в форме бантика, миниатюрная пряжка от пояса, концевые накладки от него же. Здесь же остатки шёлковой ткани, кошмы, кожи. Набор этот имеет аналогии в материалах VI-VIII вв. н.э., в частности в материалах из Катандинского курганного могильника, [85] могильника Кудыргэ, [86] могильников Сибири [87] и Семиречья. [88]

4. Погребения кочевников VIII-XII вв. н.э. ^

Около центральной фермы совхоза № 499 расположено две группы курганов (одна на восточной окраине поселка, а вторая — в 2,5 км южнее его). В восточной группе, состоящей из 15 земляных насыпей, было раскопано два кургана. Сам могильник представляет из себя ряд неправильных цепочек курганов, вытянутых с С на Ю. Размеры насыпей — 11-12 м в диаметре и 0,3-0,6 м в высоту.

Курган № 9 — диаметром 20 м, высотой 0,59 м, в центре насыпи — большая воронка (рис. 3). Непосредственно под дерновым слоем обнаружилось, что вся центральная часть насыпи представляет кладку из сырцового кирпича размером 45x17x10 см или его половинок (28x27x10 см). Кирпич сделан из глины с примесью большого количества мелкого речного песка. Полы кургана залиты жидким раствором глины в три слоя, толщиной в 9, 7, 11 см. Кирпичи уложены в два ряда, чёткого плана в их укладке нет. Под слоем кирпича в западной части кургана обнаружены две могильные ямы. Одна (№ 1), в самом центре, являлась основной, вторая (№ 2) — на расстоянии 0,42 м на Ю от неё. В западном углу могильной ямы № 2 овальной формы размером 1,8x0,9 и глубиной 0,75 м, ориентированной с В на З, находились кости рук, обломки черепа и несколько позвонков ребёнка лет 12-13.

Под слоями нарушенной заливки в восточной части кургана находилась ещё одна (№ 3) могильная яма, поверх которой из сырцового кирпича выложено нечто вроде сагана. Могила была в своё время нарушена грабителями, и от сагана сохранилась только сильно деформированная восточная часть, представляющая в настоящее время груды кирпичей. Могильная яма размером 2x0,8x0,8 м, ориентированная с В на З, оказалась пустой. Очевидно, что могильные ямы № 2, 3 — более позднего происхождения и являются впускными, о чём свидетельствует нарушенная ими кладка и заливка центрального, основного, захоронения.

(51/52)

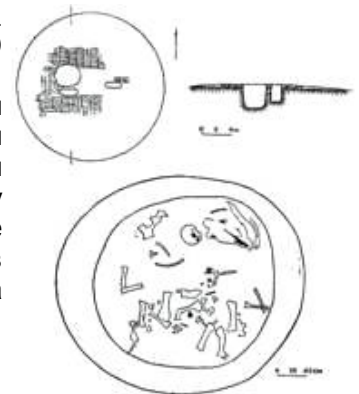
Рис. 3. План и разрез кургана № 9. Совхоз 499.
(Открыть Рис. 3 в новом окне)

Могильная яма № 1 была заполнена кирпичами и оказалась нарушенной грабителями. Она имела почти круглую форму размером 3,07x3,35 м по верху и 2,7x2,3 м по дну. На глубине 2,1 м в южной половине ямы, на небольшой земляной приступочке, находились кости почти полного скелета лошади, лежащего на боку вдоль стенки ямы с ориентацией с В на З. Глубже их на 0,4 м в северной половине ямы находились нарушенные грабителями кости человеческого скелета, а в восточной части её — череп человека рядом с черепом лошади. Очевидно, голова лошади при ограблении была сброшена вниз, к костям человека.

В завале могильной ямы обнаружена половина железных двукольчатых удилищ, характерных для VIII-X вв. н.э.; [89] железная пряжка с (52/53)

подвижным язычком; [90] металлическая литая фигурная накладка на пояс, в центре которой изображен павлин между гроздьями винограда; остатки шёлковой ткани, кожи, дерева (очевидно, от седла); кусочки серебряной

фигурки и интересный предмет, назначение которого нам пока не удалось установить. Возможно, что это был



целью и интересным предмет, назначение которого нам пока не удалось установить. Возможно, что это был своеобразной формы железный нож. [91] В полый костяной ободок в виде усечённого конуса с одной стороны вставлен железный слегка согнутый предмет длиной 5 см, а с другой стороны — деревянная рукоятка, остатки которой сохранились только на длину 1,3 см. Костяной ободок насквозь пробит железным гвоздём без шляпки (видимо, для закрепления рукоятки). Здесь же находились обломки от однолезвийного железного меча и железных стремян (рис. 4).

Рис. 4. Инвентарь курганов № 9, 4. Совхоз 499.

(Рис. 4 в новом окне)



Курган № 4 — диаметром 8 м, высотой 0,21 м. В центре насыпи — грабительская воронка. Могильная яма — грунтовая, овальной формы, ориентирована с З на В. Её длина — 2,3 м, ширина — 1,2 и 0,7 м, глубина — 0,7 м. Могила оказалась разграбленной, но, судя по остаткам костей, можно предположить, что здесь был захоронен человек с конём. От погребального инвентаря сохранились железное стремя с широкой подножкой и квадратной дугой, с пробитым для ремня отверстием, характерное для времени начиная с VIII в. н.э., [92] обломки железного двулезвийного меча с остатками на них дерева от ножен, бесформенные куски железа.

(53/54)

Могильники, расположенные в 2,4 км севернее поселка Качиры, дали разновременные материалы. Один из могильников находится на восточном берегу небольшого озера, заполняемого водой во время весеннего таяния снега и почти пересыхающего в летние месяцы. Второй — на юго-западном его берегу.

Первый состоит из 13 могильных насыпей, большинство которых имеет грабительские воронки. Диаметры насыпей — 12-20 м, высота — 0,15-0,5 м. Насыпи расположены по направлению с СЗ на ЮВ неправильной цепочкой. В этом могильнике вскрыто три кургана (№ 4, 3, 12).

Второй могильник состоит из четырех таких же земляных насыпей, расположенных цепочкой с С на Ю. Один из курганов несколько в стороне (на восток). Все курганы — с большими грабительскими воронками. В этой группе поставлены раскопки по грабительским воронкам в кургане № 3.

Курган № 4 — диаметром 19 м, высотой 0,46 м, могильная яма овальной формы, ориентированная с В на ЮЗ, имела размеры 2,1x1,53 м и 1,2 м. Курган оказался разграбленным. Начиная с глубины 0,25 м в могильной яме стали попадаться отдельные кости человека и лошади. Большая часть их находилась в северо-восточной части ямы на глубине 0,8 м. Могильная яма внутри имела остатки сруба в один венец длиной 1,85 м и шириной 1,4 м. Интересно устройство углов сруба: в поперечных плахах (ширина их — 23 см) вырублены небольшие пазы, куда помещались пазы продольных плах. Концы всех четырех плах отёсаны к центру. Остатки дерева, встречающиеся на разной глубине могильной ямы, дают возможность предположить, что сверху она имела также деревянное перекрытие. При расчистке ямы встречены лишь бесформенные обломки железных предметов, скорее всего, остатки меча. На глубине 0,85 м от края могильной ямы обнаружены лежащие в беспорядке кости человека, по которым восстановить ориентировку костяка не удалось.

Курган № 3 — диаметром 12 м, высотой 0,12 м. Могильная яма овальной формы ориентирована с ЮЗ на СВ, размеры её — 2,25x0,8x0,6 м. На глубине 0,8 м в ней обнаружены лежащие в беспорядке кости человеческого скелета. In situ сохранилась только кисть правой руки, по которой условно можно предположить, что костяк был ориентирован с СВ на ЮЗ, головой на СВ. Около бедренной кости лежали обломки железного предмета (ножа?).

Курган № 12 — диаметром 12 м, высотой 0,13 м. В северо-западной части насыпи кургана на глубине 0,1 м обнаружены остатки трупосожжения в виде двух кучек кальцинированных костей и золы. Толщина этого слоя — 5 см. Около кальцинированных костей находилось два раздавленных глиняных сосуда, стоявших вверх дном.

Оба они шарообразной формы, ручной лепки, из грубого рыхлого теста с примесью дресвы. Венчик у них прямой. По верхнему краю горловины и верхней части тулова первого (диаметр венчика — 27 см) нанесён орнамент из косых насечек, исполненных гребенчатым штампом. Эти косые насечки отделены друг от друга линиями, прочерченными острой палочкой. По венчику, кроме того, имеются небольшие вдавления, сделанные с внутренней стороны сосуда круглой палочкой.

Второй сосуд (диаметр венчика 25 см) орнаментирован по шейке только круглыми вдавлениями, нанесёнными с наружной стороны сосуда палочкой. Здесь же найдены обломки ещё двух сосудов (горловина, часть боковины тулова), также сделанные от руки из теста с примесью шамота. На внутренних стенках их четко видны следы от заглаживания

(54/55)

травой. Обломок горловины с прямым венчиком орнаментирован по краю косыми насечками, ниже которых располагается ряд вдавлений. Само же тулово орнаментировано ромбами, нанесёнными штампом. Обломок боковины, очевидно от кувшинообразной формы сосуда небольших размеров, орнаментирован спускающимися вдоль тулова незамкнутыми треугольными вдавлениями, нанесёнными острой палочкой.

Около сосудов находились копыта и сильно разрушенный череп лошади. Кости лошади обнаружены и в других

частях насыпи. Непосредственно под слоем кальцинированных костей, золы и остатков сосудов начинался материковый слой. Материалов для датировки вышеописанных курганов мало. Вместе с тем следует отметить, что устройство погребальной камеры в виде сруба имеет аналогии в харинской культуре Прикамья; [93] форма, техника изготовления и орнаментация сосудов — в материалах из Стерлитамакского могильника в Башкирии [94] и фоминского этапа верхнего Приобья, [95] относящихся к VIII-X вв. н.э.

Курган № 3 (второго могильника) — диаметром 16 м, высотой 0,25 м. Он имел три воронки, по которым и были заложены раскопки. На глубине 0,53 м от поверхности насыпи чётко оконтурились три могильные ямы, расположенные друг от друга на расстоянии 2,5 м, ориентированные с ЮЗ на СВ. Могильная яма № 1 (южная) — длиной 2 м, шириной 0,9 м, вдоль стенок была обложена деревянными плахами, остатки которых сохранились вдоль всех стенок. Остатки дерева внутри ямы дают возможность предполагать, что сверху она также была перекрыта деревом.

На глубине 1,7 м в юго-западном углу ямы находились сброшенные в кучу кости человека и среди них — обломок железного ножа и хвостовые позвонки барана. Могильная яма № 2 (центральная) овальной формы, размером 1,95x0,9x0,5 м, глубиной 1,7 м была ориентирована также с СЗ на ЮВ. В северо-восточной части ямы находились сброшенные в кучу кости скелета человека, обломок железного ножа со следами дерева от ножен, кости барана, обломки глиняного сосуда, сделанного из серого теста с примесью дресвы. По всей поверхности могильной ямы и на всей её глубине встречались обломки перегнившего и истлевшего дерева от перекрытия.

Могильная яма № 3 (северная) овальной формы, размером 2x0,8x0,9 м, глубиной 2,15 м была ориентирована также с СЗ на ЮЗ. В северо-восточном углу находились сброшенные в кучу кости скелета человека, хвостовые позвонки барана, обломок железного ножа со следами деревянных ножен, бронзовая подвеска в виде бубенчика, состоящего из двух половинок. В верхней части подвески имеется прямоугольная, со слегка закруглёнными боковыми гранями пластинка с округлым отверстием посередине для подвешивания. Нижняя часть подвески орнаментирована выпуклым рисунком в виде восьмилепестковой розетки. Здесь же находилось биконической формы пряслице (из свинца) диаметром 2,9 см, высотой 1,2 см. Обе стороны его орнаментированы; на плоской стороне — орнамент из соединённых между собой завитков, а на другой — восьмиугольная звезда. Здесь же находилась массивная каменная цилиндрическая бусина, разделенная на четыре части вдоль (55/56)

прочерченной линией. Вся поверхность бусины покрыта ёлочным орнаментом, нанесенным светлой краской по темному фону. Остатки истлевшего дерева были разбросаны также по всей яме.

Незначительный по своему количеству инвентарь из этого кургана встречает аналогии в материалах X-XIII вв. н.э. В захоронениях Нижнего Поволжья этого времени обычно встречаются бронзовые пуговицы-бубенчики, нашивавшиеся на кафтаны, биконические свинцовые пряслица, железные ножи. [96] Прямая аналогия каменной цилиндрической бусине имеется в материалах X-XII вв. из Басандайского могильника [97] и в семипалатинских древностях, доставленных в Археологическую комиссию Армстронгом. [98]

5. Погребения кочевников XIV в. ^

Около озера Ямышевского находятся два могильника: один — на восточном, а второй — на северном его берегу. Последний состоит из пяти курганов, расположенных с ЮЗ на СВ двумя небольшими цепочками (в одной — два, в другой — три кургана). Насыпи земляные, сильно расплывшиеся, диаметром 12-22 м, высотой 0,3-0,6 м, с воронками.. В группе раскопано два кургана.

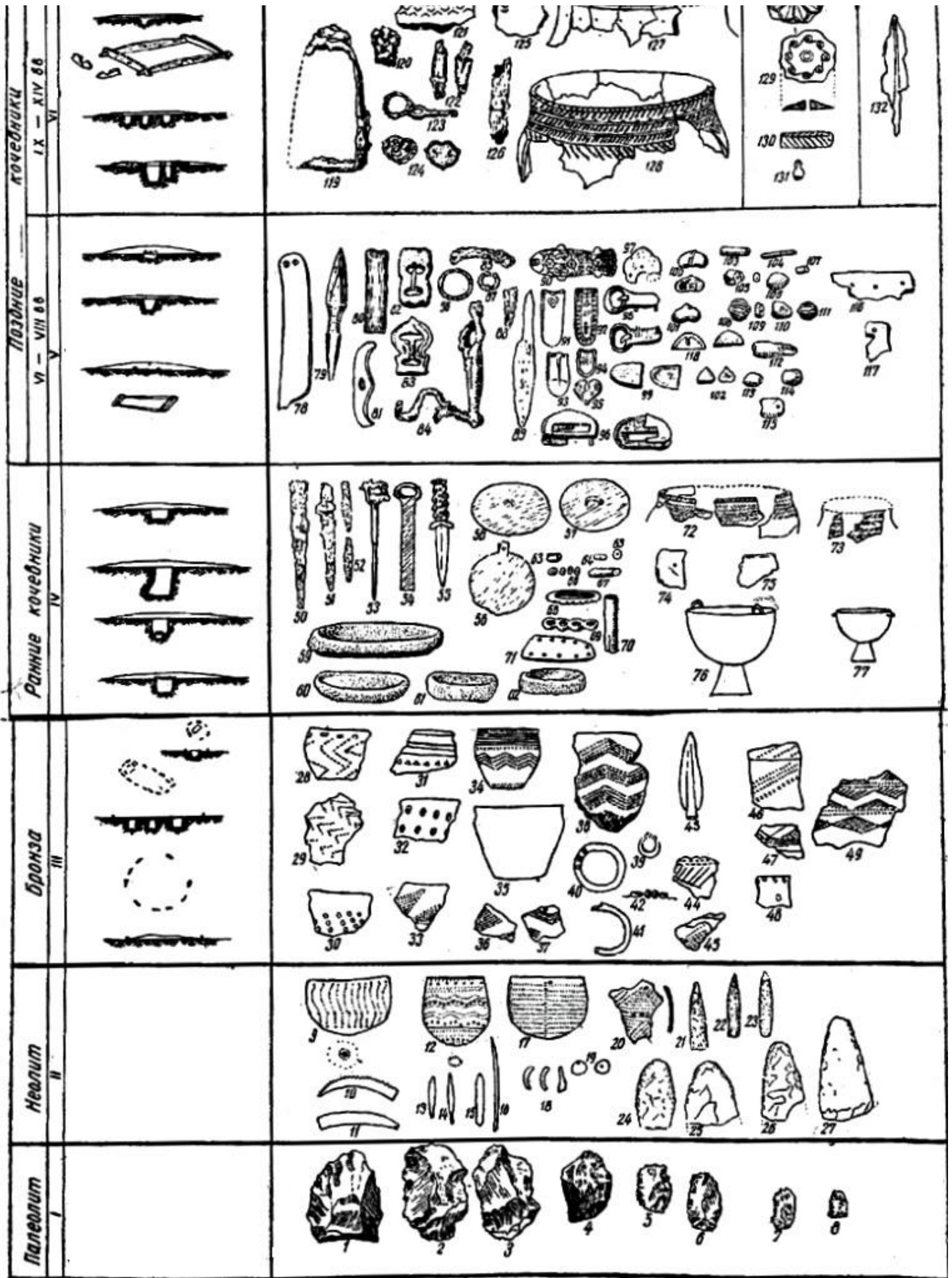
Курган № 5 — диаметром 20 м, высотой 0,49 м. Могильная яма овальной формы, ориентированная с СВ на ЮЗ, располагалась в центре, под насыпью кургана. Размеры её 3,3x1,3x0,87 м по верху и 2,1x0,9x0,68 м по дну. В центральной и северо-восточной частях ямы находились расположенные в беспорядке кости скелетов человека и лошади. В северной стенке чётко обозначились контуры грабительской воронки овальной формы. Сопровождающего инвентаря не обнаружено.

Объяснение к таблице I. ^

1, 2, 3, 4, 5, 8 — долина р. Курту-Озек. 6 — долина р. Карасу. 7 — долина р. Оленты. 9-27 — с. Железинка. 28-29 — 8 км на север от пос. Семиярского. 30-32, 48 — 15 км на СВ от пос. Подпускного (хран. МАЭ, коллекция 3211-307, 318, 314, 303). 33-36, 38 — на С и СЗ окраины мыса у совхоза Жанааульского. 34, 40, 41, 43 — с. Григорьевка. 35, 49 — колхоз «20-летие КазССР» (Кокдомбек). Ограда 2. 39, 42 — колхоз «20-летие КазССР» (Кокдомбек). Ограда 8. 44, 45, 47, 48 — на 3 окраины 2-й фермы совхоза Чект, на берегу протока Иртыша. 58, 63-66, 61 — Жолкудук, курган № 14. 50, 56, 59 — Жолкудук, курган № 11. 66, 62 — Жолкудук, курган № 15. 60, 57 — Жолкудук, курган № 10. 52 (сверху) — Жолкудук, курган № 7. 52 (внизу), 67 — Жолкудук, курган № 17. 68, 69 — Жолкудук, курган № 9. 51 — Жолкудук, курган № 6; 70, 71 — совхоз Чернореченский, курган № 14. 74 — совхоз Чернореченский, курган № 2. 72, 73, 75 — совхоз Иртышский, курган № 3. 53, 55 — окрестности Павлодара (Павлодарский музей). 54 — в Баян-Ауле (Павлодарский музей). 76, 77 — окрестности Павлодара (реконструкция по описанию). 78, 81, 91-95 — с. Б. Владимировка (ГИМ). 79, 80, 82-85, 87, 88, 103-115 — Берёзовский совхоз. Курган № 6. 66, 89 — Берёзовский совхоз. Курган №3, 90, 116 — Берёзовский совхоз. Курган №13. 117 — Берёзовский совхоз. Курган № 14. 96-102, 118 — с. Подстепное (дюнное захоронение). 119, 120, 122-126 — совхоз № 499. Курган № 9. 121, 125, 127, 128 — с. Качиры. Курган № 12. 129-131 — с. Качиры. Могильник 2, курган № 3. 132 — с. Ямышево. Курган № 4. (56/57)

Таблица I. (Открыть Табл. I в новом окне)





(57/58)

Судя по форме ямы, можно предположить, что захороненный был ориентирован головой на СВ.

Курган № 4 — диаметром 20 м, высотой 0,53 м. В центре — воронка глубиной 0,18 м. На глубине 0,4 м обнаружены остатки нарушенного грабителями деревянного наката, от которого сохранились лишь небольшие куски, судя по расположению которых можно считать, что накат покрывал могильную яму вдоль. Внутри остатков наката

<http://kronk.spb.ru/library/ageeva-maksimova-1959.htm>

расположению которых можно считать, что пакал перекрывал могильную яму вдоль. Спутри остатков пакала лежали обломки костей животных (лошади?) — рёбра и позвонки. Могильная яма была овальной формы, ориентирована с ЮЗ на СВ и имела размеры 2,58x1,7 м и глубину 1,55 м. На глубине 1,35 м в могильной яме встретились остатки деревянного наката, а на глубине 1,53 м, в северо-западном её углу, — сваленные в кучу кости человека и череп лошади, среди них обломки глиняного сосуда, сделанного на гончарном круге из хорошо промешанной, без примесей, серой глины, и железный трёхпёрый наконечник стрелы, характерный для XIV-XV вв. н.э. [99]

В заключение необходимо сказать, что Павлодарская область была обитаема человеком, начиная с эпохи палеолита. Собранные экспедицией разновременные антропологические данные, охватывающие большой отрезок времени, начиная с эпохи неолита и до XIV в. н.э., позволяют в дальнейшем решить вопрос об этнической принадлежности племён, населявших эту территорию.

Большинство обнаруженных материалов имеет близкие параллели, доходящие до тождества, с материалами из близлежащих территорий по Иртышу, Оби. Это, очевидно, фиксирует бывшие, когда-то очень близкие экономические, культурные, а возможно, и этнические связи этих районов с северо-восточными районами Казахстана. Вопросы об этих связях уже поставлены в работах В.Н. Чернецова. [100] Вся глубину и историческую значимость их могут раскрыть только широко проведенные планомерные раскопки археологических памятников на территории Северо-Восточного Казахстана.

[1] Г.Ф. Миллер. История Сибири. Т. 1, М.-Л., 1937, стр. 524; Г.Ф. Миллер. Изъяснение о некоторых древностях в могилах найденных. Отд. оттиск из Ежемесячных сочинений, 1764, декабрь; В.В. Радлов. Сибирские древности. Т. I, вып. 3; Материалы по археологии России. Вып. 15, Спб., 1894, стр. 57. Приложение, стр. 123.

[2] Полное собрание ученых путешествий по России. Т. VII, Спб., 1825.

[3] П.С. Паллас. Путешествие по разным местам Российского государства, ч. II, книга 2, 1770, стр. 152, 160, 162, 171, Спб., 1786.

[4] «Вестник Русского Географического общества», 1851, т. III, вып. 6, стр. 41.

[5] «Вестник Русского Географического общества», 1853, т. VIII, отд. VII, стр. 25.

[6] В.В. Радлов. Сибирские древности. Из путевых заметок по Сибири. Перевод с немецкого А.А. Бобринского; Спб., 1896, стр. 8; Отчёт Археологической комиссии за 1866 г., XXI-XXII.

[7] Н. Абрамов. Древние курганы и укрепления в Семипалатинской и Семиреченской областях, «Известия Русского археологического общества», 1872, т. VII, вып. 2-3, стр. 60-63.

[8] В. Никитин. «Известия Археологической комиссии», 1902, вып. 2, стр. 103-111.

[9] В.М. Флоринский. Топографические сведения о курганах Семипалатинской « Семиреченской областей. «Известия Томского университета», 1889, т. 1, стр. 6, 7, 18-31.

[10] Отчёты Археологической комиссии за 1898 г., стр. 59-60. [Вещи хранятся в Государственном историческом музее, инв. № 38737].

[11] С.И. Руденко, А.Н. Глухов. Могильник Кудыргэ на Алтае. «Материалы по этнографии», 1927, т. III, вып. 2, стр. 44, рис. 12 (4, 5); А.А. Гаврилова. Кудыргэ (исследование могильника в связи с историей Алтая VI-XIV вв.). Автореферат диссертации, М.-Л., 1951.

[12] Труды Семиреченской Археологической экспедиции. Чуйская долина. МИА, вып. 14, 1950, табл. XLIV, рис. 12.

[13] М.П. Грязнов. Археологические исследования территории одного древнего поселка КС ИИМК, вып. XL, 1951, стр. 109, рис. 30/185.

[14] Археологический отдел Семипалатинского областного музея, № 85/2026.

[15] П. Драверт. Грот с писаницей на оз. Джасыбай в окрестностях Баян-Аула. «Известия Западно-Сибирского отдела Русского географического общества». Вып. VII, 1930, стр. 231-234. [К сожалению, местонахождение этих коллекций осталось неизвестным].

[16] А.Х. Маргулан, Е.И. Агеева. Археологические работы и находки на территории КазССР (1926-1946 гг.). «Известия АН КазССР», № 46, серия археологическая, вып. 1, Алма-Ата, 1948, стр. 134. [Вещи сданы в Семипалатинский обл. музей].

[17] М.Д. Озеров. Краткий полевой отчёт съёмочно-поискового отряда Майкаинской геологической разведочной партии X-1932. Фонды Комбината Майкаинзолото.

[18] А.Х. Маргулан, Е.И. Агеева. Указ. работа, стр. 134. [Вещи сданы в Семипалатинский обл. музей].

[19] А.Г. Максимова. Находка палеолитических орудий в северо-восточной части Центрального Казахстана, «Вестник АН КазССР», 1953, № 2, стр. 97-100, рис. 1-2. [В статье находки ошибочно отнесены к Карагандинской и Акмолинской областям].

[20] В.В. Лавров. Условия залегания костей палеолитического иртышского человека. «Вестник АН КазССР», № 5, 1953, стр. 110-112.

[21] Н.Н. Панова, Э.Р. Рыгдалон. О так называемом иртышском человеке. КС Института этнографии АН СССР. Вып. 25, 1956, стр. 98.

[22] Д. Багаев. Захоронение каменного века. «Павлодарская правда», 1955, 30 июля.

[23] Определение костного материала произвёл ст. научный сотрудник Института зоологии АН КазССР В.С. Бажанов.

[24] А.П. Окладников. Неолит и бронзовый век Прибайкалья. МИА, № 18, 1950, стр. 212, рис. 60; стр. 210, рис. 54.

[25] Его же. Неолитические погребения на Афонтовой горе, КС ИИМК, вып. XXV, 1949, стр. 10, рис. 1 (1, 2, 8).

[26] Г.А. Чернов. Новые археологические находки в Болыпеземельской тундре, КС ИИМК, вып. 54, 1955, стр. 78, рис. 25 (4, 6).

[27] П.П. Хороших. Неолитические погребения на реке Кае (окрестности Иркутска), КС ИИМК, вып. 54, 1955, стр. 85, рис. 30 (29, 30).

[28] Э.Р. Рыгдалон. «Новая пещера» на среднем Енисее. КС ИИМК, XLVII, 1952, стр. 133, рис. 51 (1, 4).

[29] Н.А. Чернышев. Кузнецкий неолитический могильник. МИА, вып. 39, 1953. М.-Л., стр. 383.

[30] В экспедиции принимали участие Е.И. Агеева (начальник экспедиции), А.Г. Максимова (начальник отряда), П.В. Агапов (ст. лаборант, художник), О.В. Медведев (фотограф), А.А. Чариков (лаборант), А.И. Иванников (коллектор) и рабочие.

[31] А.Г. Максимова. Эпоха бронзы Восточного Казахстана. Настоящий сборник.

[32] Л.К. Нифонтова. Андроновское погребение в Абаевском р-не Семипалатинской области, «Известия АН КазССР», № 67, серия археологическая, вып. 2, Алма-Ата, 1949, стр. 143, рис. 1.

[33] К.А. Акишев. Эпоха бронзы Центрального Казахстана. Автореферат диссертации, Л. 1953.

[34] В.Н. Чернецов. Результаты археологической разведки в Омской области, КС ИИМК, вып. XVII, 1947, стр. 83, рис. 33 (2).

[35] С.В. Киселёв. Карасукские могилы по раскопкам 1929, 1931 и 1932 гг. «Советская археология», 1937, т. III, стр. 143, т. 1 (2, 4).

[36] А.Н. Бернштам. Историко-археологические очерки Центрального Тянь-Шаня и Памиро-Алая, МИА, вып. 26, 1952, рис. 17 (4).

[37] С.А. Теплоухов. Опыт классификации древних металлических культур Минусинского края, Материалы по этнографии, т. IV, вып. 2, табл. IV, 3 (97); С.В. Киселёв. Древняя история Южной Сибири, М., 1951, стр. 229; Его же. Тагарская культура, Труды секции искусствознания и археологии. РАНИОН, т. IV, 1927.

[38] М.Н. Комарова. Томский могильник, МИА, вып. 24, 1952, стр. 31, рис. 18; стр. 37, рис. 21 (15); стр. 39, рис. 1 (7, 30); стр. 43, рис. 25 (1).

- [39] М.И. Ростовцев. Курганные находки Оренбургской области эпохи раннего и позднего эллинизма. Материалы по археологии России, т. 37, 1918, табл. II, рис. 6.
- [40] Е.М. Берс. Археологическая карта гор. Свердловска и окрестности. МИА, вып. 21, 1951, стр. 213, № 129-130.
- [41] Археологические исследования 1937-39 гг. в Узб. ССР. Янги-Юльская экспедиция, ВДИ, 1940, № 3-4, стр. 336, рис. 14.
- [42] С.В. Киселёв. Алтай в скифское время. ВДИ, 1947, № 2, стр. 168-169, рис. 9 (21).
- [43] С.С. Черников. Восточно-Казахстанская археологическая экспедиция 1950 г., КС ИИМК, вып. XVIII, 1952, стр. 88.
- [44] Его же. Восточно-Казахстанская археологическая экспедиция 1948 г. «Изв. АН КазССР», серия археологическая, 1951, вып. 3, стр. 70.
- [45] П.Д. Либеров. Хронология памятников Подднепровья скифского времени. Сб.: Вопросы скифо-сарматской археологии, т. I, М., 1954, рис. 54; В.А. Ильинская. Керамика скифских погребений Посулья. Сб.: Вопросы скифо-сарматской археологии, т. I, М., 1954, стр. 183, табл. 5.
- [46] Б.Н. Граков. Пережитки матриархата у сарматов. ВДИ, 1947, № 3, стр. 107, 118.
- [47] С.В. Киселёв. Древняя история Южной Сибири. МИА, вып. 9, 1951, стр. 193.
- [48] П.С. Рыков. Археологические раскопки курсов в урочище Три брата. Советская археология, т. I, 1936, стр. 133; А.Н. Бернштам. Историко-археологические очерки Центрального Тянь-Шаня и Памиро-Алая, МИА, вып. 26, 1952, рис. 132.
- [49] С.И. Руденко. Культура населения горного Алтая в скифское время. Л., 1951, табл. LXI.
- [50] В.И. Мошанская. Городище и курганы Потчеваш. Древняя история Нижнего Приобья, МИА, вып. 35, 1953, стр. 217, 219, табл. XVII, рис. 7, 8.
- [51] С.И. Руденко. Население горного Алтая в скифское время. Л. 1903, табл. LIX.
- [52] С.В. Киселёв. Древняя история Южной Сибири. МИА, вып. 9, 1949, табл. XLVIII, 2.
- [53] С.И. Руденко, А.Н. Глухов. Могильник Кудыргэ на Алтае. Материалы по этнографии, т. III, вып. 2, стр. 43, рис. 10 (4). См. также Материалы из раскопок В. Каменского удер. Шайтановка. Коллекция МАЭ. № 1726/458.
- [54] М.П. Грязнов. Археологические исследования на территории одного древнего посёлка, КС ИИМК, вып. XL, 1951, рис. 30 (173).
- [55] В.Ф. Генинг. Памятники Харинского времени в Прикамье, КС ИИМК, вып. 57, 1955, стр. 121, рис. 45 (10); Его же. Бродовский могильник, КС ИИМК, вып. 52, 1953, стр. 92, рис. 33 (2).
- [56] Отчёт о раскопках, произведенных в 1894 г. Г.О. Оссовским в Каннском округе Томской губернии. Отчёты Археологической комиссии за 1894, 1896, стр. 147, рис. 223. См. также Басандайка. Труды Томского университета, 1947, табл. 72.
- [57] С.И. Руденко, А.Н. Глухов. Могильник Кудыргэ на Алтае. Материалы по этнографии, т. III, вып. 2, 1927, стр. 44, рис. 12.
- [58] Археологический отдел Семипалатинского областного музея, № 116/1355, 117/1355, 118/572.
- [59] С.И. Руденко и А.Н. Глухов. Ук. работа, стр. 43, рис. 10 (1, 2, 3, 9).
- [60] С.В. Киселёв. Древняя история Южной Сибири, МИА, вып. 9, 1949, табл. XLVIII, 2.
- [61] В.В. Радлов. Сибирские древности. Перевод А.А. Бобринского, СПб., 1896, табл. 4, стр. 5, 6.
- [62] В.П. Левашева. Два могильника киргиз-хакасов. МИА, вып. 24, 1951, рис. 1.
- [63] А.П. Окладников. Неолит и бронзовый век Прибайкалья, МИА, вып. 18, 1950, стр. 195, рис. 38; стр. 196, рис. 39.
- [64] А.П. Окладников. Неолит и бронзовый век Забайкалья, МИА, вып. 18, 1950, стр. 332.
- [65] В.И. Равдоникас. Следы тотемических представлений в образе наскальных изображений, «Советская археология», 1937, т. III, стр. 9, рис. 10.
- [66] А. Спицын. Сибирская коллекция кунсткамеры. Записки отделения русской и славянской археологии Русского археологического общества, т. VIII, вып. 1, СПб., 1906, стр. 245, № 92.
- [67] Русские древности в памятниках искусства Толстой и Кондаков, т. III, СПб., 1890, стр. 20, рис. 25.
- [68] С.И. Руденко и Н.М. Руденко. Искусство скифов Алтая. Л., 1949, рис. 22; С.И. Руденко. Культура населения горного Алтая в скифское время. Л. 1953, стр. 285, рис. 167, и табл. CVII, 4.
- [69] С.И. Руденко. Указ. работа, стр. 136, рис. 80.
- [70] Его же. Указ. работа, стр. 60, рис. 21.
- [71] Camilla Trever. Excavations in Northern Mongolia. L. 1932, t. 5(4).
- [72] С.В. Киселёв. Древняя история Южной Сибири, МИА, вып. 9, М., 1951, стр. 257.
- [73] С.С. Черников. Восточно-Казахстанская экспедиция КС ИИМК, вып. 37. М., 1951, стр. 146.
- [74] С.В. Киселёв. Указ. работа. М., 1951, стр. 287.
- [75] Д.Н. Анучин. О некоторых своеобразных древних каменных изваяниях из Сибири. Труды VI археологического съезда, т. I; См. также: А.П. Окладников. Каменные рыбы. «Советская археология», 1936, т. I, стр. 220.
- [76] Г.Ф. Миллер. История Сибири. Т. I, Л., 1937, рис. 22.
- [77] И.А. Орбели, К.В. Тревер. Сасанидский металл. Л., 1936, табл. 22, 30, 32, 33, 57. [Интересно отметить, что из всей этой большой коллекции изображения рыб присутствуют только на предметах, обнаруженных в пределах Пермской и соседней с ней губерний. Исключение составляет только № 38 из Перещепина, Полтавской губ.]
- [78] А. Спицын. Сибирская коллекция кунсткамеры. Записки отделения русской и славянской археологии Русского археологического общества, т. VIII, вып. 1, стр. 243.
- [79] В.А. Городцев. Подчеремский клад. Советская археология, 1937, т. II, стр. 113-150.
- [80] А. Спицын. Шаманские изображения. Записки отделения русской и славянской археологии. Т. VIII вып. 1, СПб., 1906, стр. 29-115, рис. 5, 7, 11, 15, 19, 210, 211, 418, 421.
- [81] С.В. Иванов. О значении изображений на старинных предметах культа. Сб. Музея антропологии и этнографии, XVI, 1955, стр. 210, 213, 226-227, 243.
- [82] Известия Археологической комиссии, Прибавление к выпуску 48, СПб., 1913, стр. 20.
- [83] Ф. Поярков. Киргизские легенды, сказки и верования; Памятная книжка и адрес-календарь Семиреченской области за 1900 г. Верный, 1900, стр. 22.
- [84] А. Спицын. Шаманские изображения. Том VIII, СПб., 1906, рис. 418-421.
- [85] А.А. Гаврилова. Кудыргэ (исследование могильника в связи с историей Алтая VI-XIV вв.). Автореферат диссертации, М.-Л., 1951, стр. 13.
- [86] Там же.
- [87] С.В. Киселёв. Древняя история Южной Сибири. М., 1951, табл. LI, рис. 8.
- [88] А.Н. Бернштам. Чуйская долина, МИА, вып. 14. 1950, табл. XLIV, рис. 13, 5, 8.
- [89] А.Н. Бернштам. Ук. работа. Рис. 126 (4); А.А. Спицын. Древности бассейнов рек Оби и Камы. Материалы по археологии России, вып. 25, табл. XII, рис. 1, М., 1898; А.Е. Анизова. Могильник у колхоза «Красный Восток». КС ИИМК, вып. XXIX, М., 1949, стр. 78, рис. 14 (14); В.П. Левашева. Два могильника киргиз-хакасов. МИА, вып. 24, рис. [5] (44), М.; Д.Н. Мец. К вопросу о торках КС ИИМК, вып. XXIII, М., 1948, рис. 19 (2).
- [90] Труды Семиреченской археологической экспедиции. Чуйская долина. МИА, вып. 14, М., 1950, табл. XLIV; Г.И. Боровка. Археологическое обследование среднего течения р. Толы, Сб.: Северная Монголия, т. II, Л., 1924, табл. IV (25-27); В.Ф. Генинг. Бродовский могильник, КС ИИМК, вып. 52. М., 1953, рис. 34 (7).
- [91] Этот предмет имеет некоторое сходство с железными ножами из Усть-Полуя, употреблявшимися для обработки дерева и кости. См.: В.И. Мошанская; Материальная культура Усть-Полуя. МИА, вып. 35, М., 1953, стр. 90 и табл. IX, 6.

- [92] Н.Я. Мерперт. О генезисе салтовской культуры, КС ИИМК, вып. XXXVI, М., 1951, рис. 2 (108); М.П. Грязнов. Археологическое исследование одного древнего поселка. КС ИИМК, вып. XL, М., 1951, стр. 109, рис. 30, 194; И.В. Сеницын. Археологические исследования в Нижнем Поволжье и Западном Казахстане. КС ИИМК, вып. 37, М., 1951, стр. 103.
- [93] В.Ф. Генинг. Памятники Харинского времени в Прикамье. КС ИИМК, вып. 57, 1955, стр. 116.
- [94] Р.Б. Ахмеров. Могильник близ гор. Стерлитамака. «Советская археология», т. XXII, 1955, табл. X, рис. 2, 4.
- [95] М.П. Грязнов. Археологическое исследование территории одного древнего посёлка. КС ИИМК, вып. XL, М., 1951, стр. 109, рис. 152-154.
- [96] В.П. Шилов. Раскопки Калининского курганного могильника. КС ИИМК, вып. 59, М., 1955, стр. 127, рис. 53/11.
- [97] Басандайка. Труды Томского государственного университета. 1947, табл. 64, рис. 100.
- [98] И.А. Армстронг. Семипалатинские древности. «Известия Археологического общества», 1861, т. II, стр. 202-206, Лама Галсан Гомбоев. Объяснение Семипалатинских древностей. Там же, стр. 207-228, табл. II, рис. 16.
- [99] М.П. Грязнов. Археологические исследования территории... р. 30; Рикман. Археологические наблюдения в Зарядье. КС ИИМК, вып. 57, 1954, стр. 90, рис. 32/2.
- [100] В.Н. Чернецов. Усть-Полуйское время в Приобье, Древняя история нижнего Приобья, МИА, вып. 35, 1953, стр. 71, 238-241.

[наверх](#)

[главная страница](#) / [библиотека](#) / [обновления библиотеки](#)